

> **Sophie Vandenberghe, adviseur bij Brulocalis**

HET PLAATSEN VAN SIGNALISATIE

De gemeentelijke of gewestelijke wegbeheerder moet wanneer hij signalisatie plaatst een aantal stappen doorlopen en ervoor zorgen dat de maatregelen transparant en consistent zijn. De signalisatie moet uiteraard conform de Wegcode zijn, moet het advies krijgen van de Raadgevende Commissie voor het Wegverkeer, goedgekeurd worden door de minister, ingevoerd worden in het esign-platform en moet ten slotte openbaar gemaakt worden. Een soms lange procedure die niet altijd even bekend is.

Elke gebruiker van de openbare ruimte zal het gemerkt hebben, te voet, op de fiets, in de auto of op de step: er is heel wat signalisatie en wegmarkering. Regelmatig worden deze door de wegbeheerder geplaatst, verwijderd en vervangen. Ze zijn er om het verkeer te organiseren en weerspiegelen het gewestelijke en/of gemeentelijke mobiliteits- en verkeersveiligheidsbeleid. Ze vertellen ons wat mag, wat niet mag, wat moet, waar we moeten parkeren en onder welke voorwaarden, enz. Ze bepalen de richting van het verkeer of leggen een maximumsnelheid op.

Deze signalisatie moet de Wegcode volgen, die voortvloeit uit de Conventie van Wenen en de Conventie van Genève. Deze overeenkomsten zorgen voor een zekere mate van uniformiteit tussen de verdragsluitende staten om het internationale wegverkeer te vergemakkelijken en de verkeersveiligheid te vergroten.

Terwijl de Wegcode zich meer richt op het gedrag van weggebruikers en de soorten signalisatie beschrijft, zijn de meer technische aspecten met betrekking tot de plaatsing van signalisatie vastgelegd in de Code van de wegbeheerder. Alle signalisatie moet daarom voldoen aan de Wegcode en de Code van de wegbeheerder.

Wanneer de wegbeheerder een weggebruiker een verbod of verplichting wil opleggen met behulp van signalisatie of markeringen, moet hij bovendien een aanvullend reglement uitvaardigen. Deze reglementen moeten worden goedgekeurd door de Raadgevende Commissie voor het Wegverkeer (RCWV) en door de minister van Transport en Mobiliteit. Het Brussels Gewest telt 20 wegbeheerders, wat coördinatie noodzakelijk maakt!

En sinds 2019 moet deze signalisatie ook ingevoerd worden in het esign-platform.

Laten we eens kijken wat dit allemaal betekent.

1. DE AANVULLENDE REGLEMENTEN

Terwijl algemene reglementen permanent zijn in tijd en ruimte en van toepassing zijn op een heel grondgebied - nationaal/regionaal - en op alle gebruikers (Wegcode, spoorwegreglement, enz.), zijn aanvullende reglementen specifiek van toepassing en bedoeld om de Wegcode aan te passen aan lokale en welbepaalde omstandigheden. Deze reglementen leggen een bepaalde verplichting of verbod op aan gebruikers op een specifieke locatie.

In de praktijk beschrijft een aanvullend reglement de uit te voeren maatregel (bijv. eenrichtingsverkeer, voorbehouden parkeerplaats, enz.), de plaats waar de maatregel geldt (straat X) en de manier waarop de maatregel wordt weergegeven (C1- en E19-borden, zonale signalisatie, enz.).

In het algemeen worden aanvullende reglementen voor maatregelen op gemeentewegen aangenomen door de gemeenteraad of het college en door de bevoegde gewestelijke minister voor maatregelen op gewestwegen.

In bepaalde gevallen heeft de gemeenteraad of het college echter het recht van initiatief. Dit betekent dat zij aanvullende reglementen kunnen uitvaardigen op gewestwegen en op kruispunten waar deze gewestwegen deel van uitmaken in plaats van de gewestelijke minister wanneer die laatste het nalaat.

Als een maatregel wordt ingevoerd door middel van zonale signalisatie, mag het aanvullend reglement betrekking hebben op gemeente- en gewestwegen. Een gemeente mag echter in geen geval aanvullende reglementen uitvaardigen die van invloed zijn op een andere gemeente.





Waarvoor moet ik een aanvullend reglement hebben?

Er moet een aanvullend reglement komen voor elke signalisatie/markering waarmee een **verplichting** of **verbod** wordt ingevoerd of opgeheven, en dit om **permanente** of **periodieke** verkeerssituaties te regelen. Er is dus geen aanvullend reglement nodig om een gevaar te signaleren of een richting aan te geven.

Een periodieke situatie is een situatie die van tijd tot tijd voorkomt, maar in bepaalde mate toch constant is (bv. een zondagsmarkt, een straat die elke zondag in de zomermaanden gereserveerd is voor spelen, enz.)

Tijdelijke, plotselinge of incidentele situaties mogen daarom niet het voorwerp zijn van aanvullende regelgeving. Hetzelfde geldt voor proefmaatregelen of de plaatsing van signalisatie in geval van een obstakel of werkzaamheden. Deze situaties vallen onder de nieuwe gemeentewet.

En als er geen aanvullend reglement is?

Als de gemeente of het Gewest geen aanvullend reglement heeft aangenomen voor maatregelen waarvoor een dergelijk reglement nodig is, kan bij een beroep de maatregel nietig worden verklaard. Er moet echter worden opgemerkt dat weggebruikers zich niet moeten afvragen of er al dan niet een aanvullend reglement is aangenomen. Zolang de signalisatie in overeenstemming is met de voorschriften, zijn ze verplicht deze te respecteren, of ze nu wel of niet onder een aanvullend reglement vallen.

1. Ordonnantie van 3 april 2014 betreffende de aanvullende reglementen op het wegverkeer en de plaatsing en bekostiging van de verkeerstekens.

2. DE RAADGEVENDE COMMISSIE VOOR HET WEGVERKEER (RCWV)

Zodra de gemeente of het Gewest een aanvullend reglement heeft aangenomen, moet dit eerst voor advies worden voorgelegd aan de RCWV.

Historiek en samenstelling

De raadgevende commissies werden eind jaren 1960 in het leven geroepen om in bepaalde regio's van het land advies te geven over het verkeer en het parkeren. Ze waren samengesteld uit vertegenwoordigers van de gemeenten, de gewesten en de federale overheid. In 2009 verdwenen de commissies als gevolg van de regionalisering. In het Brussels Hoofdstedelijk Gewest werd echter duidelijk dat er een platform nodig was om de maatregelen van de 19 gemeenten en van het Gewest op elkaar af te stemmen en te coördineren.

In 2014 werd de Raadgevende Commissie voor het Wegverkeer bij ordonnantie opgericht¹. Deze bestaat uit de burgemeesters van de 19 Brusselse gemeenten of hun afgevaardigden, een vertegenwoordiger van de cel verkeersveiligheid van de Directie Strategie van Brussel Mobiliteit, een vertegenwoordiger van de signalisatiecel van de Directie Beheer en Onderhoud van de Wegen van Brussel Mobiliteit, een vertegenwoordiger van het Gewestelijk Parkeeragentschap, een vertegenwoordiger van de MIVB en twee vertegenwoordigers van de minister van Openbare Werken.

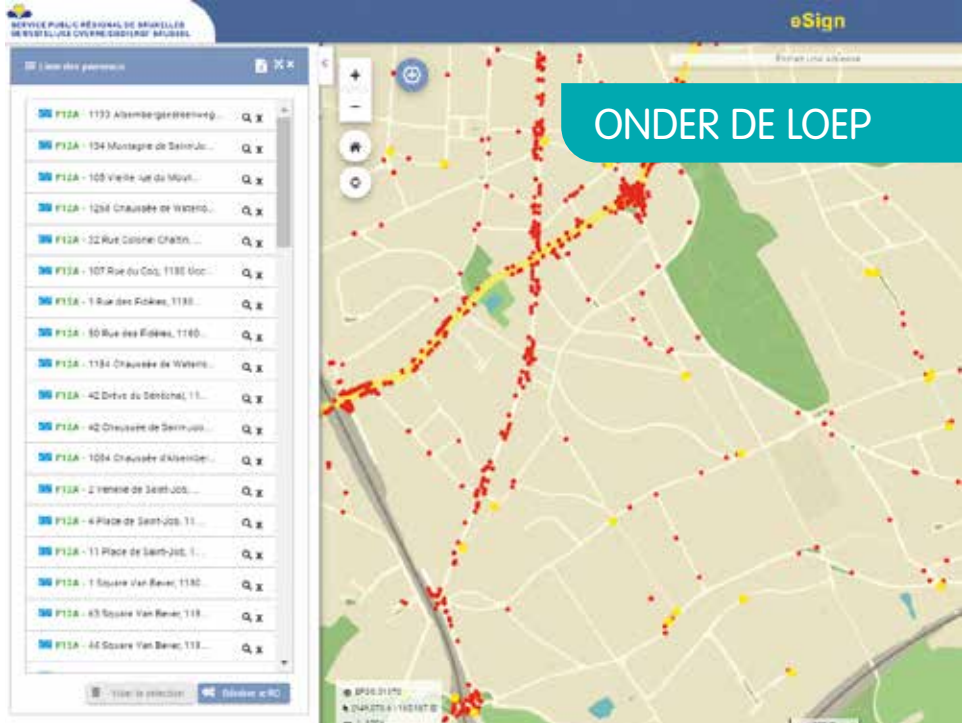
De hoofden van de lokale politiekorpsen van de 6 Brusselse politiezones of hun afgevaardigden, evenals een vertegenwoordiger van het Opzoekingscentrum voor de Wegenbouw (OCW) worden uitgenodigd om de vergadering bij te wonen.

De commissie wordt voorgezeten door een burgemeester benoemd door de Conferentie van burgemeesters en het secretariaat wordt verzorgd door Brulocalis.

Rol en werking

De RCWV is belast met het uitbrengen van advies over maatregelen die moeten worden genomen met betrekking tot het wegverkeer en het parkeren van voertuigen.

De aanvullende reglementen die door de gemeenteraad of het college en/of door de bevoegde minister worden uitgevaardigd, zijn bijgevolg onderworpen aan het advies van de RCWV. De adviescommissie ziet erop toe dat de maatregelen op de wegen van de 19 gemeenten en die van het Gewest coherent zijn. Een maatregel kan immers een impact hebben op de mobiliteit of de verkeersveiligheid in een naburige gemeente of op een gewestweg.



In deze fase wordt ook de signalisatie op elkaar afgestemd. De RCWV onderzoekt de manier waarop de maatregelen worden aangeduid. Hoewel de signalisatie in overeenstemming moet zijn met de Wegcode en de Code van de wegbeheerder, worden er soms fouten gemaakt.

Daarom vindt er elke maand een elektronische overlegvergadering plaats over de aanvullende reglementen.

Het advies van de commissie is niet bindend, maar de minister baseert zijn of haar beslissing erop. Vanaf het moment dat de RCWV het aanvullend reglement krijgt, heeft de minister 45 dagen de tijd om de maatregel goed te keuren of af te wijzen. Als er geen reactie van de minister komt, wordt het reglement geacht te zijn goedgekeurd en kan het in werking treden nadat het onder de aandacht van het publiek is gebracht door het plaatsen van een kennisgeving².

De RCWV brengt haar leden ook samen om eventuele problemen te bespreken, advies te geven over bepaalde gewestelijke verkeersreglementen of parkeerreglementen, aanbevelingen te formuleren om de signalisatie in het hele Gewest op elkaar af te stemmen, enz. De commissie zal bijvoorbeeld zeker meewerken aan de redactie van de herwerkte Code van de wegbeheerder en heeft in 2019 hier al werk van gemaakt. Ze heeft ook aanbevelingen gedaan waarmee rekening is gehouden bij het herschrijven van de Wegcode.

3. DE DATABASE ESIGN

Sinds 2019 moeten gemeenten en het Gewest hun signalisatie en bijbehorende aanvullende reglementen invoeren in esign³.

Maar wat is het esign-platform? Nee, het is geen steunpunt voor de elektronische handtekening, maar een platform voor alle signalisatie (verticale signalisatie en markering) in het Brussels Hoofdstedelijk Gewest.

Het heeft de vorm van een kaart waarop de signalisatie staat. Tot nu toe bestond er nergens een duidelijke inventaris van alle signalisatie. Zelfs de wegbeheerders wisten soms niet goed wat er op hun eigen wegen stond. Het is nu echter erg nuttig om hier kennis van te hebben en een inventaris te hebben voor zowel gemeente- als gewestwegen. Hiermee kan onder andere de signalisatie op de openbare weg worden gestroomlijnd, kunnen fouten of ontbrekende signalisatie worden opgespoord, kan onderzoek worden verricht over bv. parkeren, kunnen projecten zoals ISA ("Intelligent Speed Adaptation") worden voorbereid, kunnen woonwijken worden vermeden bij het berekenen van routes (Google Maps, gps, enz.) of kan het zelfs een hulpmiddel zijn bij het onderhouden of vervangen van oude signalisatie. Het platform kan ook worden gebruikt om allerlei zoekopdrachten uit

te voeren, zoals naar alle voor PBM's voorbehouden plaatsen, alle signalisatie op een bepaalde weg en de geldende of ingetrokken aanvullende reglementen.

Behalve dat esign alle signalisatie op één plaats samenbrengt, biedt het ook hulp bij het opstellen van aanvullende reglementen en dient het als platform voor het doorsturen ervan naar de RCWV.

Hoewel het gebruik van esign verplicht is, moeten we vaststellen dat nog niet alle wegbeheerders de stap hebben gezet, vaak door een gebrek aan mankracht. Maar beetje bij beetje groeit het platform en geeft het een steeds nauwkeuriger beeld van de signalisatie in Brussel. Versie 2.0 van esign is al klaar en wacht om in productie te kunnen gaan. In de tussentijd, tegen eind maart 2024, zullen er aanzienlijke verbeteringen zijn aangebracht zodat gebruikers het gemakkelijker kunnen gebruiken.

Met de RCWV en het esign-platform staat de conformiteit van de signalisatie weer op het voorplan en krijgen de aanvullende reglementen (verplicht, niet te vergeten!) weer de plaats die ze verdienen. Gezien de hyperverstedelijkte realiteit van het Brussels Hoofdstedelijk Gewest en het feit dat de gemeente- en gewestwegen in meerdere aangrenzende gemeenten doorlopen, is het belangrijk dat de wegbeheerders hun werkzaamheden goed op elkaar afstemmen. Brulocalis is zich hier terdege van bewust en verzorgt sinds enkele jaren niet alleen het secretariaat van de RCWV en de ondersteuning bij de ontwikkeling van esign, maar geeft ook opleiding aan de gemeenten over de aanvullende reglementen, de Wegcode en de Code van de wegbeheerder. In de komende maanden en jaren staat Brulocalis en de gemeenten een aantal uitdagingen te wachten. Er staan talrijke hervormingen op stapel op gewestelijk niveau (Wegcode, ordonnantie parkeren en bijbehorende besluiten, ordonnantie bouwplaatsen, ordonnantie wegen, enz.). Een en ander kan gevolgen hebben voor de signalisatie.

2. Art 112 van de Nieuwe gemeentewet.

3. Besluit van de Brusselse Hoofdstedelijke Regering van 3 mei 2019 houdende de organisatie van overdracht van de aanvullende reglementen inzake het wegverkeer en de exacte locatie van de verkeerstekens ter uitvoering van artikel 4 van de ordonnantie van 3 april 2014 betreffende de aanvullende reglementen op het wegverkeer en de plaatsing en bekostiging van de verkeerstekens.