



Katern van de *Mobiliteitsgids*

| nr 5 | september 2007 | gratis

Bijgewerkt tot: februari 2008

Oprissingscursus

Verkeersreglement



E. CAELEN (VSGB) - F. MEUNIER (FOD Mobiliteit)

Deze publicatie is de vrucht van samenwerking tussen het Brussels Hoofdstedelijk Gewest en de Vereniging van de Stad en de Gemeenten van het Brussels Gewest (vzw)



Ouvrons le passage aux piétons

Maak plaats voor voetgangers



Inleiding

Het verkeersreglement wordt alsmaar ingewikkelder. De reglementering is zich de laatste jaren sterk ontwikkeld en de opeenvolgende wijzigingen hebben soms zelfs het reglementaire landschap diepgaand veranderd. De gevolgen voor het werk van de gemeenten en de politiezones zijn talrijk en belangrijk. Uit de vele vergaderingen die de VSGB gehouden heeft in het kader van het Forum Mobiliteit-Verkeersveiligheid, is echter gebleken dat de gemeenten en de politiezones niet altijd de kans hebben gehad om de nodige informatie te vinden, te analyseren en te bestuderen.

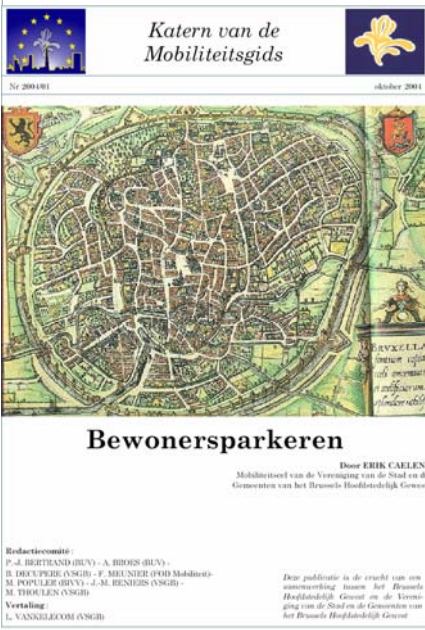
Daarom heeft de Vereniging, in samenwerking met het Ministerie van het Brussels Hoofdstedelijk Gewest (BUV) en de FOD Mobiliteit, beslist om een opleidingsmodule te organiseren om de belangrijkste wijzigingen te onderstrepen en om aan iedere deelnemer de gelegenheid te bieden vragen te stellen in verband met de concrete uitvoering of de interpretatie van de nieuwe teksten en artikels.

Wij vonden het ook nuttig om deze modules te publiceren. Deze editie van de Katern van de Mobiliteitsgids is bijgevolg volledig gewijd aan de vijf modules van de opfrissingscursus van het verkeersreglement. Zo kunnen niet alleen de cursisten, maar ook alle lezers van de Mobiliteitsgids en zijn Katern heel gemakkelijk de nodige informatie vinden over alle bepalingen van het verkeersreglement.

Deze Katern zal trouwens regelmatig aangepast worden aan de eventuele wijzigingen die in het verkeersreglement aangebracht zullen worden.

In dezelfde reeks « *Katern van de Mobiliteitsgids* »

- *Bewonersparkeren*, E. Caelen, oktober 2004
- *Tips voor een geslaagde testoperatie - overleg ten dienste van de mobiliteit*, J-M. Reniers, december 2004
- *Het beheer van werven*, E. Caelen, M. Gerez, F. Lambotte, O. Van Craenenbroek, september 2005
- *Verkeersopleiding in het Brussels Hoofdstedelijk Gewest*, B. Decupere, november 2005





Inhoud

Inleiding	p.2
Inhoud	p.4
Module 1 - Definities	p.5
1. Inleiding tot het verkeersreglement	p.6
2. Het voertuig	p.7
3. De delen van de openbare weg	p.9
4. De bevoegde personen en de overtredingen	p.12
Module 2 - Gedragsregels voor de weggebruikers	p.25
1. Inleiding	p.26
2. De bestuurders	p.27
3. De plaats van de bestuurders op de openbare weg	p.28
4. Snelheid en snelheidsbeperkingen	p.30
5. Voorrangsregels	p.33
Module 3 - Manoeuvres en bewegingen	p.37
1. Aankondiging van een manoeuvre en vrijmaken van kruispunten	p.38
2. De bewegingen	p.38
3. Afstand tussen de voertuigen	p.46
4. Verkeer op spoorwegen en overwegen, autosnelwegen en autowegen, verkeer in woonerven en op rijbanen voorzien van verkeersdrempels	p.47
Module 4 - Stilstaan en parkeren	p.53
1. Stilstaan en parkeren	p.54
2. Openen van portieren, gebruik van lichten en geluidstoestellen, achteruitkijkspiegels, veiligheidsgordels en valhelm	p.59
Module 5 - Prioritaire voertuigen / Gedrag tegenover andere weggebruikers / De wegmarkeringen	p.65
1. Prioritaire voertuigen, gedrag tegenover andere weggebruikers	p.66
2. Verplichtingen van voetgangers, fietsers en bromfietsers, fietsers in groep, motorfietsers in groep	p.70
3. Bestuurders en passagiers van voertuigen, lading, slepen, defect voertuig en gedrag bij een ongeval	p.71
4. De verkeerstekens	p.74



Verkeersreglement
Oprissingscursus
MODULE 1 - Définities

1. Inleiding tot het verkeersreglement

1.1. Basisbegrippen

A. *Wat is het verkeersreglement*

- het bepaalt hoe een weggebruiker zich moet gedragen op een openbare weg en regelt het gebruik ervan;
- het legt de rechten en plichten van de weggebruikers vast;
- het zorgt voor veilig en vlot verkeer.

A. *Wie zijn weggebruikers?*

Elke persoon die gebruik maakt van de openbare weg.

C. *Wie wordt als voetganger beschouwd?*

- al wie zich te voet verplaatst.
- gelijkgestelden:
 - ieder die een kruiwagen, kinderwagen, boodschappenkarretje of ander voertuig zonder motor aan de hand leidt;
 - ieder die een fiets of tweewielige bromfiets aan de hand leidt;
- gebruikers van voortbewegingstoestellen als ze niet sneller rijden dan stapvoets.

Enkele voorbeelden van vragen

- Tot welke categorie behoort een persoon die een motorfiets duwt? (Antwoord: bestuurder)
- Tot welke categorie behoort een ruiter? (Antwoord: bestuurder)
- Tot welke categorie behoort iemand die koeien begeleidt? (Antwoord: bestuurder)

D. *Wie wordt als een bestuurder beschouwd?*

Al wie een voertuig bestuurt of trek-, last- of rijdieren geleidt of bewaakt.

E. *Wat verstaat men onder « openbare weg »?*

Er bestaat een verschil tussen openbare weg en openbare plaats:

- Openbare weg:
 - alle wegen ter beschikking gesteld voor de weggebruikers ook privé wegen;
 - alle wegen die het uitzicht hebben van een openbare weg.
- Openbaar terrein:
 - vrij toegankelijk voor het publiek (parking warenhuis).
- Niet-openbaar terrein:
 - toegankelijk voor een bepaald aantal personen (betalend privé parking, afgesloten voetbalterrein).

MAAR: ELKE OPENBARE WEG IS EEN OPENBARE PLAATS.

Waarom dit verschil tussen openbare weg en openbare plaats?

In principe geldt het verkeersreglement alleen op de openbare weg. Op openbare plaatsen is geen strafrechtelijke vervolging voor verkeersovertredingen, maar wel voor:

- rijden onder invloed,
- vluchtmisdrijf,
- verzekering.

F. *Wat verstaat men onder « stilstaan »?*

Een voertuig dat **niet langer stilstaat dan nodig is** om te laden of te lossen of personen te laten in- of uitstappen.

G. *Wat verstaat men onder « parkeren »?*

Een voertuig dat **langer stilstaat dan nodig is** om te laden of te lossen of personen te laten in- of uitstappen.

H. Wat verstaat men onder een « gestopt voertuig »?

Men spreekt ook wel over stilhouden: een geïmmobiliseerd voertuig, dat bv. stopt aan een verkeerslicht (in tegenstelling tot stilstaan of parkeren is dit niet uit vrije wil).

UITZONDERING Spoorvoertuigen

Spoorvoertuigen (trams en treinen) vallen niet onder toepassing van dit verkeersreglement. Zij hebben in principe voorrang op alle andere weggebruikers. Spoorvoertuigen hebben een eigen “wegcode”.



2. Het voertuig

2.1. Definitie van een « voertuig »

Een voertuig is elk middel van vervoer te land, met inbegrip van alle verrijdbaar landbouw- en bedrijfsmateriaal.

2 soorten:

- **Motorloze voertuigen:**

Fiets, driewieler, vierwieler, kruiwagen, invalidewagentje, boodschappenkarretje, stootkar, aanhangwagen, caravan, boerenkar, ...

- **Motorvoertuigen:**

Ieder voertuig dat uitergust is met een motor bestemd om op eigen kracht te rijden.

2.1.1. Een auto

Elk motorvoertuig dat niet beantwoordt aan de bepalingen van een bromfiets, een motorfiets, een drie- en vierwielers met motor.

Een auto kan zijn:

- **personenauto**

Elke auto bestemd voor het vervoer van personen met ten hoogste 8 zitplaatsen, bestuurder niet inbegrepen. Voor het gebruik van dit soort auto is een rijbewijs B vereist.

- **auto voor dubbel gebruik**

Elke auto waarmee personen en goederen kunnen worden vervoerd. Voor het gebruik van dit soort auto is een rijbewijs B vereist.

- **minibus**

Elk voertuig opgevat en gebouwd voor vervoer van personen met ten hoogste 8 zitplaatsen, bestuurder niet inbegrepen, waarvan de carrosserie van hetzelfde type is als die van de lichte vrachtauto of autobus. Voor het gebruik van dit soort auto is een rijbewijs B vereist.

- **lichte vrachtauto**

Elke auto opgevat en gebouwd voor het vervoer van zaken, waarvan de M.T.M. 3,5 ton niet overschrijdt. Voor het gebruik van dit soort auto is een rijbewijs B vereist.

- ***kampeerauto***

Elk voertuig gebouwd of omgebouwd voor het vervoer en het verblijf van ten hoogste 8 personen, bestuurder niet inbegrepen, waarvan de binneninrichting blijvend aan het koetswerk bevestigd is. Voor het gebruik van dit soort auto is een rijbewijs B vereist tot 3.500 kg, rijbewijs C1 tussen 3,5 ton en 7,5 ton, en rijbewijs C boven de 7,5 ton.

- ***vrachtauto***

Elke auto opgevat en gebouwd voor het vervoer van zaken, waarvan de M.T.M. 3,5 ton overschrijdt. Voor het gebruik van dit soort auto is een rijbewijs C vereist.

- ***autobus of autocar***

Elke auto opgevat en gebouwd voor het vervoer van personen met meer dan 8 zitplaatsen, bestuurder niet inbegrepen. Voor het gebruik van dit soort auto is een rijbewijs D vereist.

- ***voertuig voor traag vervoer***

Elke auto die wegens bouw en oorsprong op horizontale weg een snelheid van ten hoogste 40 km/u kan bereiken, elke landbouw- of bosbouwvoertuig, het als landbouwmateriaal, landbouwmotor of maaimachine ingeschreven voertuig. Deze voertuigen moeten voorzien zijn van een snelheidsplaat op achterzijde van het voertuig. Voor het gebruik van dit soort auto is een rijbewijs B vereist tot 3.500 kg, rijbewijs C1 tussen 3,5 ton en 7,5 ton, rijbewijs C boven de 7,5 ton en rijbewijs G voor landbouw- of bosbouwvoertuigen.

- ***tractor***

Elke auto opgevat en gebouwd voor het trekken van een oplegger. Voor het gebruik van dit soort auto is een rijbewijs B vereist tot 3,5 ton en rijbewijs C boven 3,5 ton.

2.1.2. Een bromfiets

Een bromfiets kan zijn:

a) een bromfiets klasse A (trage bromfiets)

Dit is een twee- of driewielig voertuig met een motor van max. 50 cc, dat naar bouw en motorvermogen op een horizontale weg niet sneller dan 25 km/u kan rijden. Een rijbewijs is niet verplicht.

b) een bromfiets klasse B (snelle bromfiets)

Dit is een twee- of meerwielig voertuig met een motor van max. 50 cc, dat naar bouw en vermogen niet sneller dan 45 km per uur kan rijden. Een rijbewijs A3 is vereist en het dragen van een valhelm is verplicht.

2.1.3. Een motorfiets

Elk tweewielig voertuig met of zonder zijspan, anders dan een bromfiets, waarmee sneller dan 45 km/u kan worden gereden. Een rijbewijs A is vereist en het dragen van een valhelm is verplicht.

2.1.4. Drie- of vierwieler met motor

Elk drie- of vierwielig motorvoertuig anders dan een bromfiets:

- driewieler met motor: maximale ledige massa bedraagt niet meer dan 1.000 kg;
- vierwieler met motor: lege massa max. 400 kg (550 als gebruikt voor goederenvervoer).

Er mag aanhangwagen aan worden gekoppeld. Rijbewijs B is vereist en het dragen van een valhelm is verplicht. De bestuurder dient dezelfde regels na te leven als de bestuurder van een auto.

2.1.5. Een rijwiel

Een voertuig met twee of meer wielen, door één of meer gebruikers voortbewogen door pedalen of handgrepen en niet met een motor uitgerust, zoals een fiets, een driewieler of een vierwieler.

De bevestiging van een elektrische hulpmotor met een maximaal vermogen van 0,25 kW, waarvan de drijfkracht geleidelijk verminderd en tenslotte wordt onderbroken wanneer voertuig een snelheid van 25 km/u bereikt, of eerder, indien de bestuurder ophoudt met trappen brengt geen wijziging in de classificatie.

OPGELET: een niet bereden rijwiel wordt niet als een voertuig beschouwd.

2.1.6. Voortbewegingstoestellen

1° “niet gemotoriseerd voortbewegingstoestel”: beantwoordt niet aan de definitie van rijwiel, wordt voortbewogen door middel van spierkracht en is niet uitgerust met een motor;

2° « gemotoriseerd voortbewegingstoestel”: elk motorvoertuig met twee of meer wielen dat naar bouw en vermogen, op een horizontale weg, niet sneller dan 18 km/u kan rijden. De gemotoriseerde voortbewegingstoestellen zijn niet gelijkgesteld met motorvoertuigen.

Een niet bereden voortbewegingstoestel wordt niet als een voertuig beschouwd.

De gebruiker van een voortbewegingstoestel dat niet sneller dan stapvoets rijdt, wordt niet als een bestuurder beschouwd.

Voorbeelden: rolschaatsen, ook « rollers » genaamd, de step en de rolstoel voor personen met een handicap.

2.2. Definitie van « massa »

2.2.1. Eigen massa (tarra)

De massa van een rijklaar voertuig zonder de vervoerde personen en goederen.

2.2.2. Laadvermogen

De op het voertuig toegelaten lading, bepaald met de inachtneming van de toegelaten massa (MTM). Die massa mag nooit overschreden worden.

2.2.3. Maximale toegelaten massa (MTM)

De maximale toegelaten totale massa (gewicht) van een voertuig. Die massa wordt door de bouwer van elk voertuig afzonderlijk bepaald. Men bekomt ze door de eigen massa en het laadvermogen samen te tellen.

2.2.4. Massa in beladen toestand

De som van de eigen massa van het voertuig, de massa van zijn lading, het gewicht van de bestuurder en het gewicht van elk ander vervoerd persoon.

Voorbeeld:

Eigen massa (tarra) = 3 000 kg

Laadvermogen = 6 000 kg

Maximale toegelaten massa = 9 000 kg

3. De delen van de openbare weg

3.1. Openbare weg

- het gedeelte van de weg gelegen tussen twee huizenrijen, private tuintjes niet meegerekend;
- het gedeelte gelegen tussen twee eigendomsgrenzen, gewoonlijk de grachtkanten.

3.2. Straat

- openbare weg in een bebouwde kom of gedeeltelijk omgeven met bebouwing, met toegang tot activiteiten langs de weg en gekenmerkt door gedeeld gebruik van de ruimte door verschillende weggebruikers;
- wegen in een zone 30 erf of woonerf, zijn straten.

3.3. Rijbaan

- het verharde deel dat voor het verkeer van voertuigen in het algemeen is ingericht; iedere verharde weg heeft dus een rijbaan, zelfs als de verharding bestaat uit grind of as.

3.4. Rijstrook

- elk deel van een rijbaan die in haar langsrichting verdeeld is door één of meer doorlopende of onderbroken witte strepen.

3.5. Fietspad

- het deel van de openbare weg dat voor het verkeer van fietsen en bestuurders van tweewielige bromfietsen klasse A is voorbehouden
- het fietspad maakt geen deel uit van de rijbaan
- het fietspad wordt aangegeven door bord D7, D9 of markeringen.

3.6. Trottoir

- gedeelte van de openbare weg, al dan niet verhoogd aangelegd ten opzichte van de rijbaan, in het bijzonder ingericht voor het verkeer van voetgangers, verhard en scheiding met andere gedeelten van de openbare weg is duidelijk herkenbaar voor alle weggebruikers
- het feit dat trottoir doorloopt over de rijbaan, brengt geen wijziging aan zijn bestemming.

3.7. Gelijkgrondse berm

- de ruimte begrepen tussen de rijbaan en sloot, talud, grenzen van eigendommen, die geen trottoir of fietspad is, op hetzelfde hoogteniveau als de rijbaan, meestal niet verhard en moeilijk begaanbaar voor voetgangers.

3.8. Verhoogde berm

- de ruimte die hoger ligt dan rijbaanniveau, die geen trottoir of fietspad is, gelegen tussen rijbaan en sloot, talud of grenzen van eigendommen, meestal niet verhard en moeilijk begaanbaar voor voetgangers .

3.9. Middenberm

- aanleg in de lengterichting om rijbanen te scheiden, met uitzondering van wegmarkeringen.

3.10. Verkeersgeleider

- inrichting die op de rijbaan is aangebracht, bestemd om voertuigenverkeer te kanaliseren, bestaat uit een wegmarkering of een verhoging op de rijbaan, ofwel beide samen.

3.11. Kruispunt

- de plaats waar twee of meer openbare wegen samenkomen,
- kan allerlei vormen hebben: + vorm, T-vorm, Y-vorm, K-vorm.

3.12. Plein

- elke open ruimte waarop een openbare weg uitkomt of meerdere openbare wegen samenkomen, waar de plaatsgesteldheid het mogelijk maakt dat het verkeer en andere activiteiten er tezamen georganiseerd worden
- een plein is een openbare weg onderscheiden van die welke er op uitkomen.

3.13. Ronde

- weg waarop het verkeer in één richting geschiedt rondt een aangelegd middeneiland, gesignaleerd door verkeersborden D5 en toegangswegen door B1 of B5.

3.14. Pad

- een smalle openbare weg die alleen verkeer toelaat van voetgangers en van voertuigen die niet meer ruimte dan voetgangers nodig hebben, zoals fietsen, tweewielige brom- en motorfietsen.

3.15. Aardeweg

- een openbare weg die breder is dan een pad, maar die nog niet voor verkeer in het algemeen is ingericht, omdat het wegdek er geenszins is verhard,
- de aardeweg verliest zijn hoedanigheid niet indien het enkel bij zijn aansluiting met een andere openbare weg is verhard.

3.16. Overweg

- de gehele of gedeeltelijke kruising van een openbare weg door één of meer buiten de rijbaan aangelegde sporen.

3.17. Bijzondere overrijdbare bedding

- deel van de openbare weg dat aan het verkeer van voertuigen van geregelde diensten voor gemeenschappelijk vervoer voorbehouden is, aangeduid door middel van wegmarkeringen, het begin is aangeduid door bord F18, maakt geen deel uit van de rijbaan.

3.18. Woonerf of erf

- één of meer speciale ingerichte openbare wegen waarvan de toegangen en de uitgangen aangegeven zijn met verkeersborden F12a en F12b;
- in een woonerf overweegt de woonfunctie;
- het erf is een zone waarvan de kenmerken overeenstemmen met die van een woonerf, maar waar andere activiteiten verruimd kunnen zijn tot ambacht, handel, toerisme, onderwijs en recreatie.

3.19. Zone 30

- openbare weg waarvan het begin en het einde met verkeersborden F4a en F4b zijn aangegeven.

3.20. Bebouwde kom

- gebied met bebouwing waarvan de invalswegen en de uitvalswegen met verkeersborden F1 en F3 zijn aangegeven.

3.21. Autosnelweg

- openbare weg waarvan het begin of de oprit en het einde met verkeersborden F5 en F7 zijn aangegeven.

3.22. Autoweg

- openbare weg waarvan het begin en het einde met verkeersborden F9 en F11 zijn aangegeven.

3.23. Weg voorbehouden voor het verkeer van voetgangers, fietsers en ruiters

- openbare weg waarvan het begin en het einde met verkeersborden F99a of F99b en F101a en F101b zijn aangegeven.

3.24. Voetgangerszone

- één of meer openbare wegen waarvan de toegang aangeduid is met verkeersbord F103 en de uitgang met het bord F105.

3.25. Speelstraat

- openbare weg waar tijdelijk en tijdens bepaalde uren aan de toegangen een hek geplaatst is met het verkeersbord C3 voorzien van een onderbord met daarop de vermelding "speelstraat".

3.26. Schoolomgeving

- zone van een of meerdere openbare wegen of gedeelten ervan, waarin de toegang tot een school is inbegrepen en waarvan het begin en het einde afgebakend zijn door de verkeersborden F4a en F4b.
- het verkeersbord A23 wordt bij het verkeersbord F4a gevoegd.

3.27. Plaatselijk verkeer

- openbare weg die slechts toegankelijk is voor:
 - voertuigen van de bewoners van die straat en bezoekers,
 - voertuigen voor leveringen en onderhoud,
 - prioritaire voertuigen, fietsers en ruiters.

4. De bevoegde personen en de overtredingen

4.1. Inleiding

Een bevoegd persoon kan op de openbare weg het **verkeer regelen** en **bevelen** geven aan de weggebruikers.

De **weggebruikers moeten onmiddellijk gevolg geven aan die bevelen**.

De bevelen gericht tot de in beweging zijnde weggebruikers kunnen slechts gegeven worden door **personen die de kentekens van hun functie** dragen.

Die kentekens moeten zowel 's nachts als bij dag te herkennen zijn (dragen van een uniform).

4.2. De voornaamste bevoegde personen

- federale en lokale politie,
- brugwachters,
- douanebeambten,
- ingenieurs bruggen en wegen,
- spoorwegpolitie,
- Militaire politie (enkel voor wat betreft de bevelen van bevoegde personen)
- bevoegd personeel openbaar vervoer (bushalte, doorgang spoorvoertuigen, bord C5 uitgezonderd 2+ of 3+, busstrook, overschrijdbare bedding, verkeerslichten voor voertuigen van geregelde diensten gemeenschappelijk vervoer, dambordmarkering),
- interveniërende brandweerlieden en leden van de civiele bescherming (enkel op de plaats van interventie, om het verkeer te regelen totdat lokale of federale politie ter plaatse is).

4.3. De voornaamste bevelen van een bevoegd persoon

- arm horizontaal,
- arm recht opgestoken,
- heen en weer zwaaien met rood licht,
- op en neer bewegen van de hand,
- draaiende armbeweging.

OPGELET: een fluitsignaal is geen bevel maar een gewone waarschuwing

4.4. Personen die het verkeer niet kunnen regelen maar wel aanwijzingen kunnen geven

- **Gemachtigde militairen:** militaire colonne.
- **Gemachtigde signaalgevers:** culturele, sportieve en toeristische evenementen, wielervedstrijden en niet gemotoriseerde sportwedstrijden of competities
 - moet armband met Belgische driekleur dragen
 - bordje C3.
- **Wegkapitein:** groepen fietsers
 - mag voor groepen met 15 tot 50 fietsers
 - is verplicht voor groepen met 51 tot 150 fietsers
 - moet 21 jaar oud zijn
 - moet armband met Belgische driekleur dragen
 - bordje C3
 - mag het verkeer stilleggen op kruispunten zonder verkeerslichten.



- **Wegkapitein:** groepen motorfietsen
 - groep = vanaf 2 deelnemers
 - mag voor groepen met 15 tot 50 deelnemers
 - is verplicht voor groepen met meer dan 50 deelnemers
 - moet 25 jaar oud zijn
 - moet een retro-reflecterende veiligheidsvest dragen, waarop in zwarte letters op de rug het woord “wegkapitein” staat
 - bordje C3
 - mag het verkeer stilleggen op kruispunten zonder verkeerslichten.
- **Groepsleider:** groepen ruiters
 - groep ruiters = minimum 10 deelnemers
 - moet 21 jaar oud zijn
 - moet armband met Belgische driekleur dragen
 - bordje C3
 - mag het verkeer stilleggen op kruispunten.
- **Groepsleider:** groepen voetgangers
 - bordje C3
- **Werfopzichters:** personeel van werken op de openbare weg
- **Gemachtigde opzichter:** groep kinderen, scholieren, personen met een handicap of bejaarden
 - moet 18 jaar oud zijn en gemachtigd door de burgemeester, na opleiding
 - moet armband met Belgische driekleur dragen
 - bordje C3.

Zij moeten gebruik maken van het bordje C3 om het verkeer stil te leggen. Het zijn geen bevoegde personen, maar de weggebruikers moeten hun aanwijzingen volgen.

4.5. Bevoegde persoon als verkeerstoelicht

Wetten en reglementen zijn gemaakt om nageleefd te worden. Als dit niet gebeurt, moeten de overtreeders worden bestraft. Een bevoegd persoon ziet erop toe dat de wetten en reglementen worden nageleefd. Indien nodig kan hij bij het vaststellen van een verkeersovertreding een onmiddellijke inning voorstellen of proces verbaal opstellen.

4.6. Soorten verkeersovertredingen

4.6.1. Overtredingen van de eerste graad

Alle overtredingen die niet expliciet hieronder worden benoemd, zijn overtredingen van de eerste graad.

Mogelijke gevolgen:

- Onmiddellijke inning: 50 euro
- Geldboete van 55 euro tot 1.375 euro, door de rechtbank bepaald.

4.6.2. Overtredingen van de tweede graad

De overtredingen van de tweede graad zijn enerzijds de overtredingen die de veiligheid van personen onrechtstreeks in gevaar brengen en anderzijds de overtredingen die bestaan uit het onrechtmatig gebruiken van parkeerfaciliteiten voor personen met een handicap.

Mogelijke gevolgen:

- Onmiddellijke inning: 100 euro
- Onmiddellijke intrekking van het rijbewijs, het voorlopig rijbewijs of de leervergunning
- Geldboete van 110 euro tot 1.375 euro, door de rechtbank bepaald
- Verval van het recht tot sturen.

Artikelen	Bepalingen
	In het KB van 1 december 1975 houdende algemeen reglement op de politie van het wegverkeer en van het gebruik van de openbare weg:
7.3.	1° Het is verboden het verkeer te hinderen of onveilig te maken door voorwerpen, zwerfvuil of stoffen op de openbare weg te werpen, te plaatsen, achter te laten of te laten vallen, hetzij door er rook of stoom te verspreiden, hetzij door er enige belemmering aan te brengen.
8.3	2° Elke bestuurder moet in staat zijn te sturen, en de vereiste lichaamsgeschiktheid en de nodige kennis en rijvaardigheid bezitten. Hij moet steeds in staat zijn alle nodige rijbewegingen uit te voeren en voortdurend zijn voertuig of zijn dieren goed in de hand hebben.
8.4	3° Behalve wanneer zijn voertuig stilstaat of geparkeerd is, mag de bestuurder geen gebruik maken van een draagbare telefoon die hij in de hand houdt.
10.1.1° & 10.1.3°	4° Elke bestuurder moet zijn snelheid regelen zoals vereist wegens de aanwezigheid van andere weggebruikers, in 't bijzonder de meest kwetsbaren, de weersomstandigheden, de plaatsgesteldheid, haar belemmering, de verkeersdichtheid, het zicht, de staat van de weg, de staat en de lading van zijn voertuig; zijn snelheid mag geen oorzaak zijn van ongevallen, noch het verkeer hinderen. De bestuurder moet in alle omstandigheden kunnen stoppen vóór een hindernis die kan worden voorzien.
10.2, 2e lid	5° De bestuurder die de snelheid van zijn voertuig aanzienlijk wil verminderen, moet dit voornemen kenbaar maken door middel van de stoplichten wanneer het voertuig ervan voorzien is of, zoniet, en indien mogelijk, door een teken met de arm.
10.3	6° Elke bestuurder moet vertragen wanneer hij trek-, last- en rijdieren of vee op de openbare weg nadert. Hij moet stoppen indien deze dieren tekenen van angst vertonen.
12.1	7° Elke weggebruiker moet voorrang verlenen aan de spoorvoertuigen; daartoe moet hij zich zo snel mogelijk van de sporen verwijderen.
12.2	8° De bestuurder die een kruispunt oprijdt moet dubbel voorzichtig zijn ten einde elk ongeval te voorkomen.
12.3.1	9° Elke bestuurder moet voorrang verlenen aan de bestuurder die van rechts komt, behalve indien hij op een rotonde rijdt of indien de bestuurder die van rechts komt uit een verboden rijrichting komt. De bestuurder moet evenwel voorrang verlenen aan iedere bestuurder die rijdt op de openbare weg of de rijbaan die hij oprijdt: <ul style="list-style-type: none"> • wanneer hij uit een openbare weg of een rijbaan met een verkeersbord B 1 (omgekeerde driehoek) of met een verkeersbord B 5 (stop) komt; • wanneer hij uit een aardeweg of een pad op een openbare weg met een rijbaan komt.
12.4bis	10° De bestuurder die een trottoir of een fietspad oversteekt, moet voorrang verlenen aan de weggebruikers die overeenkomstig dit besluit gerechtigd zijn om het trottoir of fietspad te volgen.
12.4, 1e lid	11° De bestuurder die een manoeuvre wil uitvoeren, moet voorrang verlenen aan de andere weggebruikers.
12.5	12° De bestuurder die voorrang moet verlenen, mag slechts verder rijden indien hij zulks kan doen zonder gevaar voor ongevallen, gelet op de plaats van de andere weggebruikers, hun snelheid en de afstand waarop zij zich bevinden.
16.3	13° Het inhalen geschiedt links. Het inhalen geschiedt echter rechts wanneer de in het halen bestuurder te kennen heeft gegeven dat hij voornemens is links af te slaan of zijn voertuig op te stellen aan de linkerkant van de openbare weg en zich naar links begeven heeft om deze beweging uit te voeren.

16.9	<p>14° Het inhalen van spoorvoertuigen die de rijbaan volgen geschiedt rechts, zowel wanneer die voertuigen in beweging zijn of stilstaan om reizigers te laten in- of uitstappen.</p> <p>Het inhalen mag evenwel links geschieden wanneer het rechts niet kan wegens de engte van de doorgang of de aanwezigheid van een stilstaand of geparkeerd voertuig of enige andere vaste hindernis en op voorwaarde dat de tegemoetkomende weggebruikers niet gehinderd of in gevaar gebracht worden.</p> <p>Het inhalen mag eveneens links geschieden op rijbanen met éénrichtingsverkeer, wanneer de behoeften van het verkeer het rechtvaardigen.</p>
18.2	<p>15° Buiten de bebouwde kommen moeten de bestuurders van voertuigen en slepen met een maximale toegelaten massa van meer dan 7,5 ton of langer dan 7 meter, onderling een afstand houden van ten minste 50 meter.</p>
19.2.2°, 1e & 2e lid	<p>16° De bestuurder die naar rechts afslaat moet zo dicht mogelijk bij de rechterrand van de rijbaan blijven.</p> <p>De bestuurder mag zich evenwel naar links begeven wanneer hij wegens de plaatsgesteldheid en de afmetingen van het voertuig of de lading niet bij de rechterrand van de rijbaan kan blijven.</p>
21.4.4° & 22.2	<p>17° Op autosnelwegen en autowegen is het verboden een voertuig te laten stilstaan of te parkeren, behalve op de parkeerstroken, aangewezen door het verkeersbord E9a.</p>
22 <i>quinquies</i> 1	<p>18° Op de wegen voorbehouden voor voetgangers, fietsers en ruiters is alleen het verkeer toegestaan van de categorieën van weggebruikers waarvan het symbool afgebeeld is op de verkeersborden die bij de toegang geplaatst zijn en van de categorieën van weggebruikers die opgesomd zijn in artikel 22<i>quinquies</i> 1, tweede lid van het besluit.</p>
24, al. 1,1°, 2°, 4°, 5° & 6°	<p>19° Het is verboden een voertuig te laten stilstaan of te laten parkeren op elke plaats waar het duidelijk een gevaar zou kunnen betekenen voor de andere weggebruikers of waar het hun onnodig zou kunnen hinderen, inzonderheid:</p> <ul style="list-style-type: none"> • op de trottoirs en, binnen de bebouwde kommen, op de verhoogde bermen, behoudens plaatselijke reglementering; • op de fietspaden en op minder dan 3 meter van de plaats waar de fietsers en bestuurders van tweewielige bromfietsen verplicht zijn het fietspad te verlaten om op de rijbaan te rijden of de rijbaan te verlaten om op het fietspad te rijden; • op de oversteekplaatsen voor voetgangers, op de oversteekplaatsen voor fietsers en bestuurders van tweewielige bromfietsen en op de rijbaan op minder dan 3 meter vóór deze oversteekplaatsen; • op de rijbaan in de onderbruggingen, in de tunnels en behoudens plaatselijke reglementering onder de bruggen; • op de rijbaan nabij de top van een helling en in een bocht wanneer de zichtbaarheid onvoldoende is.
25.1.4°, 6°, 7°	<p>20° Het is verboden een voertuig te parkeren:</p> <ul style="list-style-type: none"> • op de plaatsen waar de voetgangers en de fietsers en bestuurders van tweewielige bromfietsen op de rijbaan moeten komen om omheen een hindernis te gaan of te rijden; • op de plaatsen waar de doorgang van spoorvoertuigen zou belemmerd worden; • wanneer de vrije doorgang op de rijbaan minder dan 3 meter breed zou worden;
25.1., 14°	<p>21° Het is verboden een voertuig te parkeren op de parkeerplaatsen gesignaleerd zoals voorzien in artikel 70.2.1.3° c, behalve voor de voertuigen gebruikt door personen met een handicap die in het bezit zijn van een speciale kaart zoals bedoeld in artikel 27.4.1 of 27.4.3.</p>

30.1.1° a), b) & c);	22° De grootlichten moeten echter gedoofd en door de dimlichten vervangen worden: <ul style="list-style-type: none"> • bij het naderen van een tegemoetkomende weggebruiker, op de nodige afstand opdat deze laatste zijn weg gemakkelijk en zonder gevaar zou kunnen voortzetten; • bij het naderen van een spoorvoertuig of een boot waarvan de bestuurder of de stuurman door de grootlichten zou kunnen verblind worden; • wanneer het voertuig een ander voertuig op minder dan 50 meter afstand volgt, behalve wanneer het inhaalt.
30.1.2°, 2e zin; 30,3,2°, 2e lid, eerste zin	Wanneer het motorvoertuig of de aanhangwagen voorzien is van achtermistlichten, moeten deze lichten gebruikt worden bij mist of sneeuwval die de zichtbaarheid verminderen tot minder dan ongeveer 100 m alsook bij felle regen.
45.1	23° De lading van een voertuig moet zodanig geschikt zijn dat ze bij normale wegomstandigheden: 1° de zichtbaarheid van de bestuurder niet kan hinderen; 2° geen gevaar voor de bestuurder, de vervoerde personen en de andere weggebruikers kan vormen; 3° geen schade kan veroorzaken aan de openbare weg, zijn aanhorigheden, aan de erin liggende kunstwerken of aan de openbare of privé-eigendommen; 4° niet op de openbare weg kan slepen of vallen; 5° de stabiliteit van het voertuig niet in het gedrang kan brengen; 6° de lichten, de reflectoren en het inschrijvingsnummer niet onzichtbaar kan maken.
45.2	24° De ladingen van graangewassen, vlas, stro, paarden- of veevoeder in bulk of in balen, moeten overdekt worden met een dekzeil of met een net. Deze bepaling geldt echter niet voor vervoer binnen een straal van 25 km van de plaats van lading, voor zover het niet langs een autosnelweg geschiedt.
45.3	25° Bestaat de lading uit lange stukken, dan moeten deze onderling en ook aan het voertuig zo stevig vastgemaakt worden dat zij bij het schommelen niet buiten de grootste zijomtrek van het voertuig komen.
45.4	26° Al wat dient om de lading vast te maken of te beschutten moet in goede staat zijn en correct worden gebruikt. Elk onderdeel dat de lading omsluit, zoals een ketting, een dekzeil, een net, enz. moet de lading nauw omsluiten.
45.6	27° Indien zij- of achterdeuren bij uitzondering moeten openblijven, moeten zij zodanig vastgezet worden dat zij niet uitsteken buiten de grootste zijomtrek van het voertuig.
61.1.2° & 62ter, al. 2, 2°	28° Het vast oranjegeel licht betekent dat het verboden is de stopstreep of, zo er geen stopstreep is, het verkeerslicht zelf, voorbij te rijden, tenzij de bestuurder bij het aangaan van dat licht, zo dicht genaderd is, dat hij niet meer op voldoende veilige wijze kan stoppen; zo dit licht bij een kruispunt geplaatst is, mag de bestuurder, die de stopstreep of het licht in dergelijke omstandigheden voorbijgereden is, het kruispunt evenwel slechts oversteken op voorwaarde de andere weggebruikers niet in gevaar te brengen.
61.1.5°	29° Wanneer één of meer bijkomende lichten in de vorm van één of meer groene pijlen tegelijk met een oranjegeel licht branden, betekenen de pijlen dat alleen in de richtingen die door de pijlen worden aangeduid mag voortgereden worden, op voorwaarde dat voorrang verleend wordt aan de bestuurders die op regelmatige wijze uit andere richtingen komen en aan de voetgangers.
5 & 67.3 (bord B1)	30° Het verkeersbord B1 niet in acht nemen.
5 & 67.3 (bord B5)	31° Het verkeersbord B5 niet in acht nemen.

4.6.3. Overtredingen van de derde graad

De overtredingen van de derde graad zijn de overtredingen die de veiligheid van personen rechtstreeks in gevaar brengen en de overtredingen die bestaan uit het negeren van een bevel van een bevoegd persoon.

Mogelijke gevolgen:

- Onmiddellijke inning: 150 euro
- Onmiddellijke intrekking van het rijbewijs, het voorlopig rijbewijs of de leervergunning
- Geldboete van 165 euro tot 2.750 euro, door de rechtbank bepaald
- Verval van het recht tot sturen.

Artikelen	Bepalingen
	In het KB van 1 december 1975 houdende algemeen reglement op de politie van het wegverkeer en van het gebruik van de openbare weg:
4.1.	1° De weggebruikers moeten onmiddellijk gevolg geven aan de bevelen van de bevoegde personen.
4.4, 1e lid	2° Elke bestuurder van een stilstaand of geparkeerd voertuig moet dit verplaatsen zodra hij daartoe door een bevoegd persoon aangemaand wordt.
9.2	3° Wanneer de openbare weg twee of drie rijbanen omvat die duidelijk van elkaar gescheiden zijn, inzonderheid door een effen grond, een niet voor voertuigen toegankelijke ruimte, een verschil in niveau, mogen de bestuurders de ten opzichte van hun rijrichting links gelegen rijbaan niet volgen, behoudens plaatselijke reglementering.
15.1	4° Het kruisen geschiedt rechts.
15.2	5° De bestuurder moet bij het kruisen een voldoende zijdelingse afstand laten en, zo nodig, naar rechts uitwijken. De bestuurder, waarvan het doorrijden belemmerd wordt door een hindernis of door de aanwezigheid van andere weggebruikers, moet vertragen en, zo nodig, stoppen om de tegemoetkomende weggebruikers doorgang te verlenen.
15.3 & 16.5	6° Wanneer het kruisen of het inhalen wegens de breedte van de rijbaan niet gemakkelijk kan uitgevoerd worden, mag de bestuurder de gelijkgrondse berm volgen, op voorwaarde dat hij de weggebruikers die zich daar bevinden, niet in gevaar brengt.
15.4	7° Het kruisen van spoorvoertuigen die de rijbaan volgen, mag links geschieden, wanneer het rechts niet kan wegens de engte van de doorgang of de aanwezigheid van een stilstaand of geparkeerd voertuig of enige andere vaste hindernis en op voorwaarde dat de tegemoetkomende weggebruikers niet gehinderd of in gevaar gebracht worden.
16.7	8° Elke bestuurder die op het punt staat links ingehaald te worden, moet zo ver mogelijk naar rechts uitwijken en mag zijn snelheid niet opvoeren.
17.1	9° Links inhalen is verboden wanneer de bestuurder de tegemoetkomende weggebruikers niet van ver genoeg kan opmerken om het inhalen zonder gevaar voor ongevallen uit te voeren.
17.2.1°, 4° & 5°	10° Het links inhalen van een gespan, van een tweewielig motorvoertuig of van een voertuig met meer dan twee wielen is verboden: <ul style="list-style-type: none"> • op een overweg gesignaleerd door het verkeersbord A45 of A 47, behalve indien het een overweg is met slagbomen of indien het verkeer er door verkeerslichten wordt geregeld; • wanneer de in te halen bestuurder zelf een ander voertuig dan een fiets, een tweewielige bromfiets of een tweewielige motorfiets inhaalt, behalve wanneer de rijbaan drie of meer rijstroken heeft die bestemd zijn voor het verkeer in de gevolgde rijrichting; • wanneer de in te halen bestuurder stopt voor een oversteekplaats voor voetgangers of een oversteekplaats voor fietsers en bestuurders van tweewielige bromfietsen of deze oversteekplaatsen nadert op plaatsen waar het verkeer niet geregeld wordt door een bevoegd persoon of door verkeerslichten.

19.2.2°, 3e lid	11° Wanneer de bestuurder overeenkomstig artikel 19.2.2°, tweede zin van het besluit zich bij het afslaan naar links mag begeven, moet hij zich vooraf ervan vergewissen dat geen achterligger reeds begonnen is in te halen; bovendien mag hij de andere bestuurders die op normale wijze rijden op de openbare weg die hij gaat verlaten, niet in gevaar brengen.
19.3.3°	12° De bestuurder die naar links afslaat moet voorrang verlenen aan de tegenliggers op de rijbaan die hij gaat verlaten.
19.4	13° De bestuurder die van richting verandert moet voorrang verlenen aan de bestuurders en aan de voetgangers die de andere delen van dezelfde openbare weg volgen.
19.5	14° De bestuurder die van richting verandert moet voorrang verlenen aan de voetgangers die de rijbaan oversteken die hij gaat oprijden.
22bis, 1e lid, 2°, 1e en 2e zin	15° Binnen de woonerven en de erven mogen de bestuurders de voetgangers niet in gevaar brengen en ze niet hinderen; zo nodig moeten zij stoppen. Zij moeten bovendien dubbel voorzichtig zijn ten aanzien van kinderen.
22quinquies 2, 1e lid	16° De gebruikers van de wegen voorbehouden voor voetgangers, fietsers en ruiters mogen elkaar niet in gevaar brengen en niet hinderen. Zij moeten dubbel voorzichtig zijn ten aanzien van kinderen en ze mogen het verkeer niet nodeloos belemmeren.
22sexies 2, 2e lid	17° De bestuurders die in de voetgangerszones rijden, moeten stapvoets rijden; ze moeten de doorgang vrij laten voor de voetgangers en zo nodig stoppen. Ze mogen de voetgangers niet in gevaar brengen en niet hinderen.
22septies2	18° De bestuurders die in de speelstraten rijden, moeten dit stapvoets doen; ze moeten de doorgang vrij laten voor de voetgangers die spelen, hen voorrang verlenen en er zo nodig voor stoppen. Fietsers moeten zonnodig afstappen. De bestuurders mogen de voetgangers die spelen niet in gevaar brengen en niet hinderen. Ze moeten bovendien dubbel voorzichtig zijn ten aanzien van kinderen.
30.1.	19° Het niet gebruiken van de dim- of grootlichten vooraan en de rode lichten achteraan voor motorvoertuigen tussen het vallen van de avond en het aanbreken van de dag en in alle omstandigheden wanneer het niet meer mogelijk is duidelijk te zien tot op een afstand van ongeveer 200 meter.
30.3.2°, 1e lid	Het niet gebruiken van de twee witte lichten vooraan en de rode lichten achteraan voor aanhangwagens die met deze lichten moeten uitgerust zijn, tussen het vallen van de avond en het aanbreken van de dag en in alle omstandigheden wanneer het niet meer mogelijk is duidelijk te zien tot op een afstand van ongeveer 200 m.
30.4	20° Tussen het vallen van de avond en het aanbreken van de dag en in alle omstandigheden wanneer het niet meer mogelijk is duidelijk te zien tot op een afstand van ongeveer 200 meter moeten, buiten de lichten voorgeschreven in artikel 30.1. of 30.3. van het besluit, bij voertuigen die meer dan 2,50 meter breed zijn de omtreklichten worden gebruikt. Deze lichten worden vooraan, achteraan, aan weerszijden en, in voorkomend geval, aan de uiterste zijdelingse uitstekken van het voertuig geplaatst.
38	21° Zodra het speciaal geluidstoestel het naderen van een prioritair voertuig aankondigt, moet elke weggebruiker onmiddellijk de doorgang vrijmaken en voorrang verlenen; zo nodig moet hij stoppen.
39bis2	22° De bestuurders moeten dubbel voorzichtig zijn bij het naderen van een voertuig, gesignaleerd zoals bepaald in artikel 39bis 1 van het besluit. Zij moeten bovendien hun snelheid aanzienlijk matigen en zo nodig stoppen wanneer de bestuurder van het aldus gesignaleerde voertuig al de richtingaanwijzers doet werken en hiermee beduidt dat de kinderen gaan in- of uitstappen.
40.1	23° De bestuurder mag de voetgangers niet in gevaar brengen die:
	<ul style="list-style-type: none"> • zich bevinden op een trottoir, een deel van de openbare weg voorbehouden voor het verkeer van voetgangers door het verkeersbord D9 of D10, een berm of een vluchtheuvel; • zich bevinden op een openbare weg gesignaleerd door de verkeersborden F99a of F99b of ingericht als speelstraat; • zich bevinden in een zone afgebakend door de verkeersborden F12a en F12b of F103 en F105; • op de rijbaan gaan onder de in het besluit voorziene voorwaarden.

40.3.1	24° De bestuurder moet zijn snelheid matigen wanneer hij rijdt langs een autocar, een autobus, een trolleybus, een minibus of een spoorvoertuig die stilstaan om reizigers te laten in- of uitstappen.
40.3.2	25° Bij afwezigheid van een vluchtheuvel aan de halteplaats van een voertuig voor gemeenschappelijk vervoer, moet de bestuurder die rijdt langs de kant waar de reizigers in- of uitstappen, dezen de gelegenheid laten in alle veiligheid het voertuig, het trottoir, het deel van de openbare weg voorbehouden voor het verkeer van voetgangers door het verkeersbord D9 of de berm te bereiken. Daartoe moet hij stoppen om het in- en uitstappen mogelijk te maken en hij mag slechts opnieuw vertrekken met matige snelheid.
40.4.1	26° Op plaatsen waar het verkeer geregeld wordt door een bevoegd persoon of door verkeerslichten, moet de bestuurder, zelfs wanneer het verkeer in zijn rijrichting is opengesteld, de voetgangers die zich regelmatig op de rijbaan hebben begeven, de gelegenheid laten het oversteken met een normale gang te beëindigen. Bovendien, zo er op die plaatsen een oversteekplaats voor voetgangers is, moet de bestuurder in ieder geval stoppen vóór de oversteekplaats voor voetgangers wanneer het verkeer in zijn rijrichting gesloten is.
40.4.2	27° Op plaatsen waar het verkeer niet geregeld wordt door een bevoegd persoon of door verkeerslichten, mag de bestuurder een oversteekplaats voor voetgangers slechts met matige snelheid naderen. Hij moet voorrang verlenen aan de voetgangers die er zich op bevinden of op het punt staan zich erop te begeven.
40bis1	28° Het is de weggebruikers verboden te breken door een groep kinderen, scholieren, personen met een handicap of bejaarden: <ul style="list-style-type: none"> • ofwel in rijen, vergezeld van een leider; • ofwel die de rijbaan oversteekt onder de controle van een jeugdverkeersbrigade, van een leider of van een gemachtigd opzichter.
40bis2	29° De weggebruikers moeten de aanwijzingen opvolgen die ter beveiliging van het oversteken van kinderen, scholieren, personen met een handicap of bejaarden door daartoe gemachtigde opzichters worden gegeven.
40ter, lid 1 t/m 4	30° De bestuurder van een auto of van een motorfiets mag een fietser of bestuurder van een tweewielige bromfiets die zich op de openbare weg bevindt onder de in dit reglement voorziene voorwaarden niet in gevaar brengen. Hij moet dubbel voorzichtig zijn ten aanzien van fietsende kinderen en bejaarden. Hij moet een zijdelingse afstand van ten minst één meter laten tussen zijn voertuig en de fietser of bestuurder van een tweewielige bromfiets. Hij mag een oversteekplaats voor fietsers en bestuurders van tweewielige bromfietsen slechts met matige snelheid naderen teneinde de weggebruikers die er zich op bevinden, niet in gevaar te brengen en ze niet te hinderen wanneer zij het oversteken van de rijbaan met normale snelheid beëindigen. Zo nodig moet hij stoppen om ze te laten doorrijden.
41.1	31° Het is de weggebruikers verboden te breken: <ul style="list-style-type: none"> • door een afdeling van een militaire kolonne bestaande uit een op mars zijnde troep of een voertuigenkonvooi waarvan de gang geregeld wordt door bevoegde personen of door daartoe gemachtigde militairen; • door een stoet, een groep voetgangers, een samenkomst naar aanleiding van een cultureel, sportief of toeristisch evenement of een processie; • door een groep deelnemers aan een wielervedstrijd of aan een niet gemotoriseerde sportwedstrijd of -competitie.
41.2	32° Bij het naderen van een groep renners die aan een wielervedstrijd deelnemen, moet elke bestuurder onmiddellijk uitwijken en stoppen.

41.3.1	<p>33° De weggebruikers moeten de aanwijzingen opvolgen die gegeven worden:</p> <ul style="list-style-type: none"> • ter vergemakkelijking van de beweging der legerkolonnes, door daartoe gemachtigde militairen; • om de veiligheid te verzekeren: • van culturele, sportieve en toeristische evenementen van wielervedstrijden en van niet gemotoriseerde sportwedstrijden of -competities, door daartoe gemachtigde signaalgevers; • van de groepen fietsers en groepen motorfietsers door wegkapiteins; • van de groepen voetgangers en groepen ruiters, door groepsleiders; • van het personeel van de werken op de openbare weg door de werfopzichters.
48bis1	<p>34° Voertuigen die gevaarlijke goederen vervoeren in de zin van het Europees Verdrag betreffende het internationaal vervoer van gevaarlijke goederen over de weg (ADR) en zijn bijlagen, ondertekend te Genève op 30 september 1957 en goedgekeurd bij de wet van 10 augustus 1960, en die krachtens dat Verdrag of krachtens verordeningsbepalingen van intern recht voorzien moeten zijn van een oranje bord, moeten, behalve in geval van noodzaak, de autosnelwegen volgen.</p>
48bis2	<p>35° De toegang tot de openbare wegen of delen van openbare wegen, voorzien van de verkeersborden C24a, b, of c is verboden aan de bestuurders van voertuigen die de gevaarlijke goederen vervoeren welke, door de voor vervoer van gevaarlijke goederen bevoegde Ministers zijn bepaald.</p>
61.1.1° & 62ter, al. 2, 1°	<p>36° Het rood licht negeren. Rood licht betekent dat het verboden is de stopstreep of, zo er geen stopstreep is, het verkeerslicht zelf, voorbij te rijden.</p>
61.1.5° & 62ter, al. 2, 4° & 5°	<p>37° Wanneer één of meer bijkomende lichten in de vorm van één of meer groene pijlen tegelijk met een rood licht branden, betekenen de pijlen dat alleen in de richtingen die door de pijlen worden aangeduid mag voortgereden worden, op voorwaarde dat voorrang verleend wordt aan de bestuurders die op regelmatige wijze uit andere richtingen komen en aan de voetgangers.</p>
63.2.1	<p>38° Tweekleurige verkeerslichten die boven rijstroken van de rijbaan geplaatst zijn, hebben de volgende betekenis:</p> <ul style="list-style-type: none"> • het rode licht dat de vorm heeft van een kruis, betekent verboden richting op de strook voor de bestuurders naar wie het gericht is;
5 & 68.3 (bord C1)	<p>39° Het verkeersbord C1 niet in acht nemen.</p>
5 & 68.3 (bord C24a)	<p>40° Het verkeersbord C24a niet in acht nemen.</p>
5 & 68.3 (bord C24b)	<p>41° Het verkeersbord C24b niet in acht nemen.</p>
5 & 68.3 (bord C24c)	<p>42° Het verkeersbord C24c niet in acht nemen.</p>
5 & 68.3 (bord C35)	<p>43° Het verkeersbord C35 niet in acht nemen.</p>
5 & 68.3 (bord C39)	<p>44° Het verkeersbord C39 niet in acht nemen.</p>
72.2	<p>45° Een doorlopende streep betekent dat het iedere bestuurder verboden is deze te overschrijden.</p> <p>Bovendien is het verboden links van een doorlopende streep te rijden wanneer deze de twee rijrichtingen scheidt.</p>
73.1 & 73.2	<p>46° Het overschrijden van de oranje doorlopende streep of de doorlopende streep gevormd door oranje spijkers op korte en regelmatige afstanden van elkaar geplaatst.</p>

45bis.4	<p>47° Het ladingzekeringsstelsel moet de krachten kunnen weerstaan die worden uitgeoefend wanneer het voertuig van groep C de volgende versnellingen ondergaat:</p> <p>1° vertraging van 0,8 g in voorwaartse richting;</p> <p>2° vertraging van 0,5 g in achterwaartse richting;</p> <p>3° versnelling van 0,5 g in zijdelingse richting, aan beide zijden.</p> <p>Wanneer een samenstellend onderdeel van een ladingzekeringsstelsel onderworpen wordt aan een kracht zoals beschreven in het eerste lid, mag de erop uitgeoefende drukkracht de maximale nominale last van dit onderdeel niet overschrijden.</p> <p>De samenstellende onderdelen van een ladingzekeringsstelsel van een voertuig van groep C:</p> <p>1° moeten correct functioneren;</p> <p>2° moeten geschikt zijn voor het gebruik dat ervan wordt gemaakt;</p> <p>3° mogen geen knopen, beschadigde of verzwakte elementen vertonen die hun werking met het oog op het zekeren van de lading kunnen aantasten;</p> <p>4° mogen geen scheuren, sneden of uitrafelingen vertonen;</p> <p>5° moeten conform de hiervoor geldende Europese en/of internationale productnormen zijn.</p> <p>Het ladingzekeringsstelsel dat wordt gebruikt om een lading in of op een voertuig van groep C te omsluiten, vast te zetten of tegen te houden, moet geschikt zijn voor de afmetingen, de vorm, de stevigheid en de kenmerken van de lading.</p> <p>Het ladingzekeringsstelsel kan opgebouwd zijn uit enkelvoudige of gecombineerde toepassing van ladingzekeringsstelsels.</p>
45bis.5	<p>48° De stouwvoorziening of de geïntegreerde vergrendelvoorziening die wordt gebruikt om een lading aan een voertuig van groep C vast te maken, moet zelf zodanig worden gezekerd dat ze niet kan ontgrendeld raken of loskomen.</p> <p>De stouwvoorziening of de geïntegreerde vergrendelvoorziening die wordt gebruikt om een lading in of op een voertuig van groep C vast te zetten, moet:</p> <p>1° ontworpen en vervaardigd zijn voor de doeleinden waarvoor ze wordt gebruikt; en</p> <p>2° gebruikt en onderhouden worden in overeenstemming met de specificaties van de fabrikant en de geldende Europese en/of internationale normen.</p>

4.6.4. Overtredingen van de vierde graad

De overtredingen van de vierde graad zijn de overtredingen die niet alleen de veiligheid van personen rechtstreeks in gevaar brengen maar die bovendien van die aard zijn dat ze bij een ongeval bijna onvermijdbaar leiden tot fysieke schade. Ook de overtredingen die bestaan uit het negeren van een stopbevel van een bevoegd persoon worden in deze categorie ondergebracht.

Mogelijke gevolgen:

- Onmiddellijke intrekking van het rijbewijs, het voorlopig rijbewijs of de leervergunning
- Geldboete van 220 euro tot 2.750 euro door de rechtbank bepaald
- Verval van het recht tot sturen.

Artikelen	Bepalingen
	In het KB van 1 december 1975 houdende algemeen reglement op de politie van het wegverkeer en van het gebruik van de openbare weg:
4.2.2° & 3°	<p>1° De volgende bevelen negeren van een bevoegd persoon :</p> <ul style="list-style-type: none"> • de arm of de armen horizontaal uitgestrekt, wat stoppen betekent voor de weggebruikers die naderen uit richtingen welke deze aangewezen door de arm of armen, dwarsen; • het overdwars zwaaien met een rood licht, wat stoppen betekent voor de bestuurders naar wie het licht gekeerd is.

10.4	2° Het is verboden een bestuurder aan te sporen of uit te dagen overdreven snel te rijden
17.2.3°	3° Het links inhalen van een gespan of van een voertuig met meer dan twee wielen is verboden bij het naderen van de top van een helling en in bochten, wanneer de zichtbaarheid onvoldoende is, behalve indien kan ingehaald worden zonder de doorlopende witte streep te overschrijden die het voor de tegenliggers bestemde deel van de rijbaan afluist.
20.3	4° Het is verboden zich op een overweg te begeven: <ul style="list-style-type: none"> • wanneer de slagbomen in beweging of gesloten zijn; • wanneer de rode knipperlichten branden; • wanneer het geluidsein werkt.
21.4.1°, 2° & 3° & 22.2	5° Op autosnelwegen en autowegen is het verboden: <ul style="list-style-type: none"> • de dwarsverbindingen te gebruiken; • te keren; • achteruit te rijden of te rijden in de tegenovergestelde rijrichting.
24, 1e lid, 3°	6° Het is verboden een voertuig te laten stilstaan of te laten parkeren op de overwegen.
21.6. 4°, 22.2. & 50	7° Behoudens speciale toelating van de wettelijke gemachtigde overheid zijn verboden op de openbare weg, alle snelheids- en sportwedstrijden, inzonderheid snelheids-, regelmatigheids- of behendigheidsritten of -wedstrijden.

4.6.5. Overtredingen i.v.m. snelheid

Binnen de bebouwde kom, in een zone 30, schoolomgeving, woonerf of erf

Onmiddellijke inning	tot 10 km/u	50 euro
	> 10 km/u	50 euro + 10 euro voor elke km boven die 10 km/u
Geldboete	Van 55 tot 2 750 euro, door de rechtbank bepaald	
Onmiddellijke intrekking rijbewijs	Bij snelheidsoverschrijding van meer dan 20 km/u	
Verval van het recht tot sturen	Bij snelheidsoverschrijding van meer dan 30 km/u	

Sur les autres voies

Onmiddellijke inning	tot 10 km/u	50 euro
	> 10 km/u	50 euro + 5 euro voor elke km boven die 10 km/u
Geldboete	Van 55 tot 2 750 euro, door de rechtbank bepaald	
Onmiddellijke intrekking rijbewijs	Bij snelheidsoverschrijding van meer dan 30 km/u	
Verval van het recht tot sturen	Bij snelheidsoverschrijding van meer dan 40 km/u	

4.6.6. Zeer ernstige verkeersinbreuken

Voornamelijk:

- vluchtmisdrijf
- rijden onder invloed van alcohol of drugs
- overtredingen betreffende het rijbewijs:
 - rijden zonder rijbewijs
 - rijden na intrekking van het rijbewijs
 - rijden ondanks rijverbod
 - valse verklaring afleggen om rijbewijs te bekomen

Mogelijke gevolgen:

- geldboete: verschillen naargelang ernst overtreding, minimum 50 euro - maximum 5.000 euro vermenigvuldigd met de opcentiemen
- gevangenisstraf: 8 dagen tot 2 jaar.

4.6.7. Soorten proces-verbaal

a) Onmiddellijke inning

Wordt enkel opgesteld door de Politie.

De onmiddellijke inning is uitgesloten:

- indien de overtreder minder dan 18 jaar oud is;
- indien één van de vastgestelde overtredingen van de derde graad is
- indien een snelheidsovertreding met meer dan 40 km/u wordt overschreden
- indien een snelheidsbeperking met meer dan 30 km/u wordt overschreden binnen de bebouwde kom, in een zone 30, een schoolomgeving, een woonerf of een erf
- indien een overtreding van de vierde graad wordt vastgesteld
- indien de totale som meer dan 300 euro bedraagt.

b) Gewoon PV

Wordt opgesteld door bevoegde personen. Een kopij verstuurd naar overtreder, en het origineel naar het Parket. Er wordt nadien een minnelijke schikking opgestuurd. Bij niet betaling wordt de overtreder gedagvaard voor de rechtbank.





Verkeersreglement Opfrissingscursus

MODULE 2 - Gedragsregels voor de weggebruikers

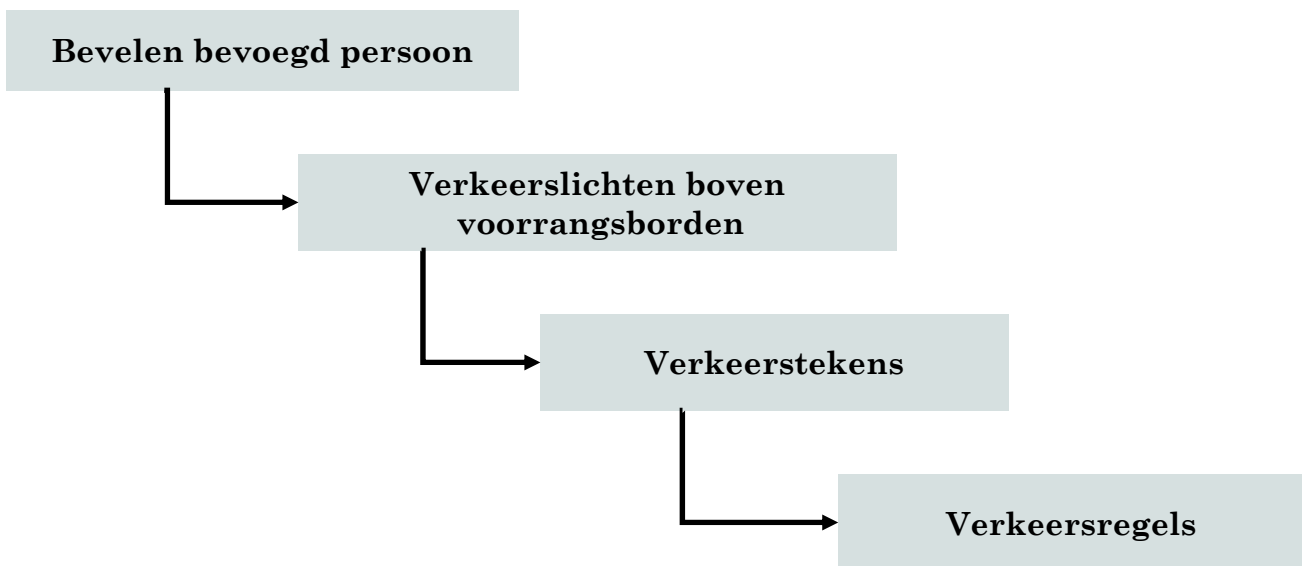
1. Inleiding

1.1. Bindende kracht van de verkeerstekens

De weggebruikers moeten de verkeerslichten, de verkeersborden en wegmarkeringen in acht nemen wanneer deze regelmatig zijn naar de vorm, voldoende zichtbaar zijn en overeenkomstig de voorschriften van het verkeersreglement zijn aangebracht.

1.2. Hiërarchie van de voorschriften

De hiërarchie van de voorschriften is gebaseerd op een piramide of trap.



1.3. Algemene gedragsregels

Bestuurders:

- mogen de kwetsbare verkeersdeelnemers niet in gevaar brengen:
 - fietsers en voetgangers
 - kinderen, bejaarden of personen met een handicap;
- moeten dubbel voorzichtig zijn.

Weggebruikers moeten maatregelen treffen om beschadigingen van de weg te vermijden:

- snelheid matigen
- lading van voertuig verminderen
- andere weg volgen.

Het is verboden:

- hinder of gevaar te veroorzaken voor andere weggebruikers;
- het verkeer te hinderen of onveilig te maken door:
 - voorwerpen, zwerfvuil of stoffen op openbare weg te plaatsen, achter te laten of laten vallen
 - rook of stoom te verspreiden
 - belemmeringen aan te brengen.

2. De bestuurders

2.1. Algemeen

Elk voertuig of elke sleep in beweging moet een bestuurder hebben. Idem voor trek-, last- of rijdieren en vee.

2.2. Minimumleeftijd

21 jaar	<ul style="list-style-type: none"> • Autobus, autocar en trolleybussen • Auto's bezoldigd vervoer van personen (taxi, minibussen, ziekenwagens) • Vrachtauto's en slepen met MTM van meer dan 7,5 ton • Motorfietsen met vermogen meer dan 25 kW of 0,16 kW/kg
20 jaar	<ul style="list-style-type: none"> • Bestuurder voertuig cat. D, D1 en D+E, D1+E en houder van bewijs van vakbekwaamheid D
18 jaar	<ul style="list-style-type: none"> • Personenauto • Motorfietsen, drie of vierwielige motorfietsen • Bestuurder voertuig cat. D, D1 en D+E, D1+E voor geregeld personenvervoer waarvan traject minder dan 50 km bedraagt en houder bewijs van vakbekwaamheid D • Landbouwtractor met MTM van meer dan 20 ton • Vrachtauto's en slepen met MTM van minder dan 7,5 ton • Bestuurder voertuig cat. C, C1 en C+E, C1+E en houder bewijs van vakbekwaamheid C • Bromfietsen met passagier
17 jaar	<ul style="list-style-type: none"> • Bestuurders die opleiding volgen « bestuurders van vrachtauto's of autobus/car » (secundair onderwijs) • Houder van voorlopig rijbewijs
16 jaar	<ul style="list-style-type: none"> • Bromfietsen zonder passagier • Landbouwtractor MTM van max. 20 ton • Bespannen voertuig
14 jaar	Niet ingespannen trekdieren, last- of rijdieren of vee
12 jaar	Rijdieren indien begeleid door ruiter van min. 21 jaar

2.3. In staat zijn om te sturen

- Elke bestuurder moet in staat zijn te sturen en de vereiste lichaamsgeschiktheid en de nodige kennis en rijvaardigheid bezitten.
- Hij moet steeds in staat zijn alle rijbewegingen uit te voeren en voortdurend zijn voertuig of dieren goed in de hand hebben.
- Behalve wanneer het voertuig stilstaat of parkeert, mag de bestuurder geen gebruik maken van een draagbare telefoon die hij in de hand houdt.
- De bestuurder mag zijn voertuig niet verlaten zonder de nodige voorzorgen te nemen om ongeval of misbruik door derden te voorkomen.
- Als het voertuig voorzien is van een inrichting ter voorkoming van diefstal, moet deze gebruikt worden.
- Het is verboden om zijn motor in vrijloopstand herhaaldelijk te versnellen.
- Het is verboden om zijn motor te laten draaien in vrijloopstand, behalve in geval van noodzaak.

3. De plaats van de bestuurders op de openbare weg

3.1. Hoofdregel

- a) Wanneer een openbare weg een rijbaan omvat, moeten de bestuurders deze rijbaan volgen. Dit betekent dat het verboden is op de gelijkgrondse bermen te rijden.
- b) Elke bestuurder die de rijbaan volgt, moet zo dicht mogelijk bij de rechterrاند van de rijbaan blijven.
- Rechts rijden
 - eender waar: op autosnelwegen, wegen met twee of meer rijstroken
 - geeft veilig en vlot verkeer
 - Altijd rechts? Ja, behalve
 - in aanwezigheid van andere weggebruikers (fietsers, voetgangers) op de rijbaan
 - als bomen en struiken die dicht bij de rand van de rijbaan staan of overhellen
 - als het wegdek in slechte staat is (afgebrokkelde zijkanten ...)
 - bij waterplassen, sneeuwophoping

3.2. Uitzonderingen op de hoofdregel

- a) **Op pleinen:** wanneer het verkeer op die pleinen niet gereguleerd wordt door verkeersborden of wegmarkeringen.
- b) **Op rotondes:** behalve als de rijbaan verdeeld is in rijstroken of als een gedeelte van de openbare weg voor hem is voorbehouden.
- c) **Bij aanwijzingen met verkeersborden:**
F13 = keuze van rijstrook
F15 = keuze van richting
opmerking: na de aanwijzingen te hebben opgevolgd moet de bestuurder zijn plaats rechts opnieuw innemen, zodra de omstandigheden het toelaten.
- d) **Bij rijstrookkeuze:** binnen de bebouwde kom mogen de bestuurders de rijstrook volgen die het best aan hun bestemming beantwoordt:
- op de rijbanen met éénrichtingsverkeer in rijstroken verdeeld;
 - op de rijbanen met tweerichtingsverkeer verdeeld in vier of meer rijstroken, waarvan er tenminste twee bestemd zijn voor iedere richting (2 X 2 rijstroken).
- e) **Bij fileverkeer:** wanneer de verkeersdruk het rechtvaardigt, mag het verkeer in meer files geschieden:
- op rijbanen met tweerichtingsverkeer verdeeld in vier of meer rijstroken, op voorwaarde dat alleen gereden wordt op de rijstroken bestemd voor het verkeer in de gevolgde richting (meestal 2 x 2 rijstroken).
 - op rijbanen met éénrichtingsverkeer, zelfs zonder rijstroken.
 - op rijbanen verdeeld in rijstroken waarboven verkeerslichten in de vorm van groene naar beneden gerichte pijlen zijn aangebracht.
- f) **Motorfietsen:** niet verplicht rechts te rijden op voorwaarde slechts te rijden op het gedeelte van de weg dat opengesteld is in zijn rijrichting. Op een rijbaan verdeeld in rijstroken mogen zij zich ook begeven over de ganse breedte van de rijstrook waarop zij rijden.

3.3. Het verkeer wordt geleid

- a) **Hoe moet men rijden op plaatsen waar het verkeer geleid wordt?**
- Het verkeer kan geleid worden door inrichtingen die speciaal op het wegdek zijn aangebracht, zoals zuilen, verkeersgeleiders, speciaal daartoe aangelegde grasperken of verhogingen.
 - Men moet rechts voorbijrijden, dus aan de linkerkant laten, behalve wanneer verkeersborden D1 (verplichte richting) of F21 (rechts of links voorbijrijden toegelaten) op de inrichting zijn aangebracht.

b) Vluchtheuvels

- Een vluchtheuvel aan een tramhalte moet rechts voorbijgereden worden; bij druk verkeer, of bij F21, mag links of rechts voorbijgereden worden.

c) Meerdere rijbanen

- Wanneer de openbare weg twee of meer rijbanen omvat die duidelijk van elkaar gescheiden zijn, vooral door een gelijkgrondse middenberm, een niet voor voertuigen toegankelijke ruimte, een verschil in niveau, mogen de bestuurders de ten opzichte van hun rijrichting links gelegen rijbaan niet volgen, tenzij verkeersborden het hun zouden opleggen.

3.4. De plaats van de fietsers en de bestuurders van tweewielige bromfietsen op de openbare weg

a) **Wanneer er een berijdbaar fietspad is, aangeduid door markeringen:** moeten de fietsers en de bestuurders van tweewielige bromfietsen klasse A het rechts in hun rijrichting gelegen fietspad volgen.

b) **Wanneer er een berijdbaar fietspad is, aangeduid door D7 of D9:** moeten fietsers en de bestuurders van tweewielige bromfietsen klasse A het fietspad volgen als fietspad in de door hen gevolgde rijrichting is gesignaleerd.

c) **Is een deel van de openbare weg aangeduid met D10:** dan moeten fietsers dit deel van de openbare weg gebruiken.

d) **Bestuurders van tweewielige bromfietsen klasse B:**

Waar de snelheid beperkt is tot 50 km/uur: Bromfietsen klasse B mogen kiezen of zij de rijbaan of het fietspad volgen, op voorwaarde dat zij de andere weggebruikers die zich op het fietspad bevinden niet in gevaar brengen.

Waar een hogere snelheid dan 50 km/uur is toegelaten: Bromfietsen Klasse B moeten het fietspad volgen.

De wegbeheerders kunnen de bromfietsen klasse B echter verbieden of verplichten om gebruik te maken van de fietspaden door het plaatsen van verkeersborden D7 aangevuld met een onderbord M6 "B verplicht" of M7 "B verboden".

e) **Indien er geen fietspad is, volgen de fietsers en bromfietsers normaal de rijbaan.**

- Binnen en buiten de bebouwde kom mogen fietsers en bestuurders van tweewielige bromfietsen klasse A de rechts in hun rijrichting gelegen gelijkgrondse berm (en parkeerzone) volgen op voorwaarde dat zij de andere weggebruikers (voetgangers) voorrang verlenen.
- Buiten de bebouwde kom mogen (alleen) fietsers de rechts in hun rijrichting gelegen trottoirs en verhoogde bermen volgen op voorwaarde de andere weggebruikers (voetgangers) voorrang te verlenen.

OPGELET !

- Zowel binnen als buiten de bebouwde kom mogen kinderen van minder dan 9 jaar, die met een fiets rijden waarvan de wielen niet groter zijn dan 50 cm diameter, op het trottoir en de verhoogde berm rijden, zelfs als er een fietspad is.
- Zij mogen echter de andere weggebruikers (voetgangers) niet in gevaar brengen.

3.5. Gebruikers van voortbewegingstoestellen

a) **Als ze niet sneller dan stapvoets gaan:**

- moeten ze de regels van de voetgangers volgen

b) **Als ze sneller dan stapvoets gaan:**

- moeten ze de regels van de fietsers volgen

De regels die de andere weggebruikers moeten naleven ten opzichte van voetgangers en fietsers, gelden ook voor de gebruikers van voortbewegingstoestellen.



4. Snelheid en snelheidsbeperkingen

4.1. Inleiding

Samen met dronkenschap is snelheid één van de voornaamste oorzaken van ongevallen.

4.2. Relatieve snelheidsbeperkingen

a) Je snelheid aanpassen in functie van:

- de aanwezigheid van andere weggebruikers (fietsers, kinderen, stoeten, optochten)
- de weersomstandigheden
- de verkeersdichtheid (druk verkeer)
- de plaatsgesteldheid (bochten, kruispunten, wegversmalling)
- belemmeringen (werken, opstoppingen)
- het zicht (mist, regen, sneeuw, valavond)
- de staat van de weg (kasseien, hobbelig, nat, sneeuw)
- de staat en de lading van het voertuig (losse of omvangrijke lading)

OPMERKING:
De staat van de banden speelt hierbij een grote rol!

zodat je geen ongevallen veroorzaakt en het verkeer niet nodeloos hindert.

b) Voldoende veiligheidsafstand houden tot de voorligger:

- twee- en drie-seconden-regel
- buiten bebouwde kommen moeten bestuurders van auto's die in konvooi rijden voor een gezamenlijke tocht, onderling een afstand houden van ten minste 50 meter.
- legervoertuigen die in konvooi rijden, moeten deze afstanden niet houden wanneer zij rijden:
 - tussen het vallen van de avond en het aanbreken van de dag
 - bij mistig weer

Deze konvooien worden als volgt gesignaleerd:

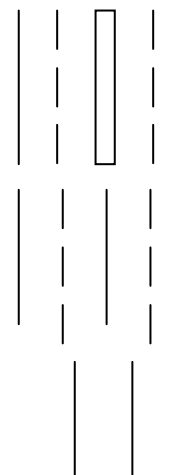
- het eerste voertuig voert een blauwe wimpel of, bij nacht, vooraan een blauw licht
- het laatste voertuig voert een groen wimpel of, bij nacht, vooraan een groen licht.
- zowel overdag als 's nachts ten minste de dimlichten ontsteken

Het is verboden een dergelijk voertuigenkonvooi te doorbreken.

- c) Je moet kunnen stoppen voor een hindernis die kan worden voorzien.
- d) Je mag niet abnormaal traag rijden zonder reden en het is verboden de normale gang van andere bestuurders te hinderen door bijvoorbeeld plots te remmen als dit niet om veiligheidsredenen vereist is.
- e) Je moet vertragen voor trek-, last-, rijdieren of vee. Je moet stoppen als zij tekenen van angst vertonen.
- f) Het is verboden bestuurders aan te sporen of uit te dagen tot overdreven snelheid

4.3. Absolute snelheidsbeperkingen

Plaats	Personenwagens Motorfiets	Autobus Autocar	Vrachtwagen	Bromfiets klasse B	Bromfiets klasse A
Autorsnelweg	120	90	90	Nihil	Nihil
Minstens 2 x 2 rijstroken met materiële scheiding	120	90	90	45	25
2 x 2 rijstroken gescheiden door wegmarkeringen	90	90	90	45	25
Andere wegen	90	75	90 (> 7,5 T = 60)	45	25
Bebouwde kom	50	50	50	45	25
Woonerf	20	20	20	20	20
Zone 30	30	30	30	30	25
Verkeersborden	Aangeduid	Aangeduid	Aangeduid	Aangeduid	Aangeduid
Verhoogde inrichting	30	30	30	30	25
Voetgangerszone	Stapvoets	Stapvoets	Stapvoets	Stapvoets	Stapvoets



4.4. De snelheidszones

Snelheidszones worden aangeduid door het verkeersbord C43 waaraan een zonale geldigheid wordt gegeven.

Vanaf het zonebord tot het eindezonebord is het verboden te rijden met een hogere snelheid dan de zonale snelheid.

Het zonebord wordt rechts geplaatst aan elke toegang tot de desbetreffende snelheidszone. Het bord mag links herhaald worden.

Wanneer binnen de zone het bord C43 een andere snelheid aanduidt, dan geldt vanaf het volgende kruispunt opnieuw de zonale snelheid. Het zonebord wordt niet herhaald.

Binnen de snelheidszone mag geen bord C43 worden geplaatst die een hogere snelheid aanduidt dan de zonale snelheid.

Wanneer binnen de zone, een erf, woonerf, of schoolomgeving wordt afgebakend, dan geldt vanaf het einde van het erf, woonerf of schoolomgeving opnieuw de zonale snelheid. Het zonebord wordt niet herhaald.

Wanneer binnen de zone een bebouwde kom wordt afgebakend, dan moet op het einde van de bebouwde kom het zonebord evenwel opnieuw geplaatst worden.

Wanneer binnen de zone een andere snelheidszone wordt afgebakend, dan moet op het einde van de andere snelheidszone het zonebord opnieuw geplaatst worden.

Er mogen geen herhalingsborden worden geplaatst.

De borden die een begin van een snelheidszone aankondigen mogen niet worden aangekondigd door gelijkaardige borden met de vermelding van de afstand waarop de snelheidszone begint.

De borden die een snelheidszone aanduiden mogen niet worden aangevuld, nader bepaald of beperkt door opschriften of symbolen.

OPMERKINGEN

- Binnen de bebouwde kom kan een hogere snelheid worden toegelaten door het verkeersbord C43.
- Bromfietsen klasse A mogen nooit sneller rijden dan 25 km/u, zelfs indien een bord een hogere snelheid toelaat.
- Bromfietsen klasse B mogen nooit sneller rijden dan 45 km/u, zelfs indien een bord een hogere snelheid toelaat.
- Voor sommige slepen is de snelheid beperkt tot 25 km/u.:
 - kermisvoertuigen, woonwagens inbegrepen
 - landbouwvoertuigen, binnen een straal van 25 km van de hoeve
 - aannemers van werken
 - miniatuurslepen in toeristische centra
 - publiciteitsmaterieel



5. Voorrangsregels

5.1. Inleiding

Na snelheid is het niet verlenen van de voorrang de grootste boosdoener in het verkeer. Meer dan 1 op 3 (35 %) van alle verkeersongevallen gebeurt op kruispunten; ten gevolge van het niet toepassen van de voorrangsregels.

5.2. Algemene regel

Elke bestuurder moet voorrang verlenen aan de bestuurder die van rechts komt, behalve indien hij op een rotonde rijdt of indien de bestuurder die van rechts komt uit een verboden rijrichting komt.

De “bestuurder” is niet alleen auto’s maar ook ruiters, fietsers, bromfietzers, motorfietsen.

- niet alleen op kruispunten, maar ook op pleinen, openbare parkeerplaatsen en op elke plaats waar een bestuurder op een normale wijze rechts van een andere zou komen.
- aan bepaalde kruispunten wordt het verkeersbord B17 (kruispunt waar de voorrang van rechts geldt) geplaatst om de bestuurder tijdig aan deze regel te herinneren. Dit bord wordt meestal geplaatst wanneer de zijstraat niet goed zichtbaar is of op kruispunten waar veel ongevallen gebeuren.

5.3. Uitzonderingen op de algemene regel

a) Een spoorvoertuig heeft altijd voorrang

- Spoorvoertuigen = trams, treinen
- Geen verbod om op spoor te rijden als deze in de rijbaan ligt. Als er een tram aankomt, zo snel mogelijk het spoor vrijmaken.

b) De voorrang wordt geregeld met verkeersborden

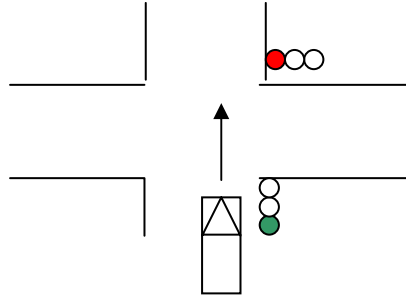
- Wanneer verkeersborden B1, B5, B17 of B11 aan het kruispunt werden aangebracht, moet men voorrang verlenen.
 - Omgekeerde driehoeken geschilderd op rijbaan duiden plaats aan waar je eventueel moet stoppen.
 - Bij een stopbord moet je stoppen aan de stopstreep of aan het bord zelf. Als het bord te ver van het kruispunt staat, dan stop je aan de dwarsrijbaan.
- Ziet men echter de borden B9 of B15, dan heeft men zelf voorrang.

c) Een rijbaan heeft voorrang op een aardeweg of pad

- Komt men uit een aardeweg of een pad en nadert men een rijbaan (verharde weg), dan moet men voorrang verlenen aan alle bestuurders op die rijbaan, zowel aan links als aan rechts.
- Het doet er niet toe of die aardeweg of dat pad bij zijn aansluiting verhard is.
- Kruispunten gevormd door twee aardewegen of twee paden: voorrang van rechts blijft gelden. Hetzelfde geldt voor een pad en een aardeweg.

d) Verkeerslichten

- Kruispunt met verkeerslichten:



- Op een kruispunt met oranjegeel knipperlicht zonder verkeersborden, geldt de voorrang van rechts.

e) Bevoegde personen

- Men moet de aanwijzingen opvolgen van de bevoegde persoon die het verkeer regelt.

f) Autobus die zijn halte verlaat

- Men moet vertragen en zo nodig stoppen wanneer de autobus zijn halteplaats verlaat, op voorwaarde dat:
 - de autobus zijn richtingaanwijzer in werking heeft gezet
 - de halte gelegen is binnen de bebouwde kom
 - de autobus in dezelfde rijrichting rijdt

g) Voorrang aan prioritaire voertuigen

- Onmiddellijk de doorgang vrijmaken en voorrang verlenen, zo nodig stoppen voor prioritaire voertuigen: ziekenwagen, politiewagen, brandweerwagens.
 - Voorwaarde: speciaal geluidstoestel en blauwe knipperlichten moeten in werking zijn
 - Deze voertuigen mogen door het rood rijden na eerst te hebben gestopt en als er geen gevaar is voor andere weggebruikers.

h) Rotondes

- Als men rijdt op een rond punt gesignaleerd door het bord D5 (verplicht rondgaand verkeer), dan heeft men voorrang als men op de rotonde rijdt. De toegangsweg moet dan wel voorzien zijn van bord B1 of B5.

i) Oversteken van trottoirs of fietspaden

De bestuurder die een trottoir of een fietspad oversteeft, moet voorrang verlenen aan de weggebruikers die overeenkomstig dit besluit gerechtigd zijn om het trottoir of fietspad te volgen.

5.4. Enkele bijzonderheden**a) De voorrang geldt over de gehele breedte van de openbare weg**

- Met inbegrip van bermen en fietspad.

b) Het verkeer op het kruispunt wordt belemmeerd

- Men mag het kruispunt niet oprijden, zelfs als verkeerslichten of borden het toelaten, wanneer je waarschijnlijk in het kruispunt zou moeten stoppen. Het dwarsverkeer wordt dan gehinderd.

c) Voorzichtigheid aan kruispunten

- De bestuurder die een kruispunt oprijdt moet dubbel voorzichtig zijn. Die waarschuwing geldt zowel voor bestuurder die voorrang heeft als voor de bestuurder voorrang moet verlenen.

d) Bijkomende verplichting van de bestuurder die voorrang moet verlenen

- Deze mag slechts verder rijden als hij dat kan doen zonder gevaar voor ongevallen, gelet op plaats van andere weggebruikers, hun snelheid en de afstand waarop zij zich bevinden.

5.5. Uitvoeren van een manoeuvre

- **De bestuurder die een manoeuvre wil uitvoeren, moet voorrang verlenen aan de andere weggebruikers.**
- Wordt inzonderheid als een manoeuvre beschouwd:
 - van rijstrook of van file veranderen
 - de rijbaan oversteken
 - een parkeerplaats verlaten of oprijden
 - uit een aanpalende eigendom komen
 - keren of achteruitrijden
- Wordt niet als manoeuvre beschouwd:
 - zich op het einde van een fietspad op de rijbaan begeven om rechtdoor te rijden
 - een autobus die zijn halteplaats verlaat, op voorwaarde dat:
 - de autobus zijn richtingaanwijzer in werking heeft gezet
 - de halte binnen de bebouwde kom gelegen is
 - de autobus in dezelfde rijrichting rijdt.



Verkeersreglement Opfrissingscursus



**MODULE 3 - Manœuvres
en bewegingen**

1. Aankondiging van een manoeuvre en vrijmaken van kruispunten

1.1. Aankondiging van een manoeuvre

Voor het uitvoeren van ...

- een manoeuvre,
- een zijdelingse verplaatsing (in de praktijk wanneer men meer dan één meter naar links of naar rechts moet uitwijken),
- richtingsverandering,

... moet de bestuurder zijn voornemen kenbaar maken door:

- gebruik te maken van de richtingaanwijzer,
- indien mogelijk door teken met de arm (als een fietser rijdt op een weg in slechte staat en hij moet bv. rechtsaf, dan zou hij de controle over zijn stuur kunnen verliezen).

UITZONDERING

Het oprijden van een rotonde is een manoeuvre waarbij de richtingaanwijzers niet moeten worden gebruikt. Bij het afrijden wel richtingaanwijzers gebruiken.

1.2. Vrijmaken van kruispunten

Als het verkeer geregeld wordt door ...

- een bevoegd persoon,
- verkeerslichten,

... mag de bestuurder het kruispunt vrijmaken zonder te wachten tot het verkeer opengesteld wordt in de richting die hij gaat nemen, behalve als een aan de rechterzijde geplaatst rood licht dat verbiedt.

Het is verboden een kruispunt op te rijden wanneer het verkeer zodanig belemmerd is dat je waarschijnlijk op het kruispunt zou moeten stoppen en aldus het dwarsverkeer hinderen of beletten, zelfs indien een verkeerslicht het zou toelaten (bv. groen licht).

2. De bewegingen

2.1. Algemeen

- Het uitvoeren van manoeuvres en bewegingen houden een potentieel gevaar in. Zij worden dan ook gereglementeerd door de wetgever.
- We onderscheiden bewegingen en manoeuvres ook wel genoemd als regelmatige en onregelmatige bewegingen.

2.2. De onregelmatige bewegingen

* Dit zijn de manoeuvres waarover de wegcode niet expliciet vermeldt HOE ze moeten worden uitgevoerd.

Worden beschouwd als manoeuvres:

- van rijstrook of van file veranderen,
- de rijbaan oversteken,
- een parkeerplaats verlaten of oprijden,
- uit een aanpalende eigendom komen,
- keren of achteruitrijden.

Bijgevolg moet de bestuurder die een dergelijke onregelmatige manoeuvre uitvoert, voorrang verlenen aan de andere weggebruikers en mag hij slechts verder rijden indien hij zulks kan doen zonder gevaar voor ongeluk, gelet op:

- de plaats van de andere weggebruikers,
- hun snelheid,
- de afstand waarop zij zich bevinden.

UITZONDERINGEN

- Wanneer een autobusbestuurder een halteplaats, gelegen binnen de bebouwde kom, wil verlaten en dit te kennen geeft door de richtingaanwijzers in werking te zetten dan heeft deze voorrang op al de andere bestuurders die dezelfde richting volgen als de autobus.
- Prioritaire voertuigen.
- Zich op het einde van een fietspad op de rijbaan begeven om rechtdoor te rijden.

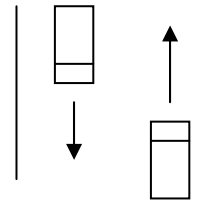
2.3. De regelmatige bewegingen

Dit zijn de bewegingen die heel nauwkeurig omschreven worden in het verkeersreglement.

2.3.1. Het kruisen

a) Wat is kruisen?

- het betreft twee bestuurders van een voertuig
- die uit een tegenovergestelde richting komen
- op hetzelfde deel van de openbare weg
- en beide aan het verkeer deelnemen.



VOORBEELDEN VAN VRAGEN

Spreken we van kruisen in de volgende gevallen?

- een fiets en een auto? (antwoord: ja)
- een fiets en een fiets? (antwoord: ja)
- auto en geparkeerd voertuig (antwoord: nee)

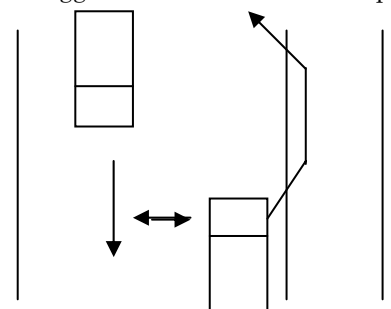
b) Hoe kruisen?

- Algemene regel: **RECHTS**
- **OPGELET:**
 - ⇒ voldoende zijdelingse afstand houden (1 meter t.o.v. fietsers),
 - ⇒ eventueel rechts uitwijken.
- Men mag uitwijken op de gelijkgrondse berm op voorwaarde dat men de weggebruikers die zich hierop bevinden, niet in gevaar brengt.

VOORBEELDEN VAN VRAGEN

Mag men kruisen ...

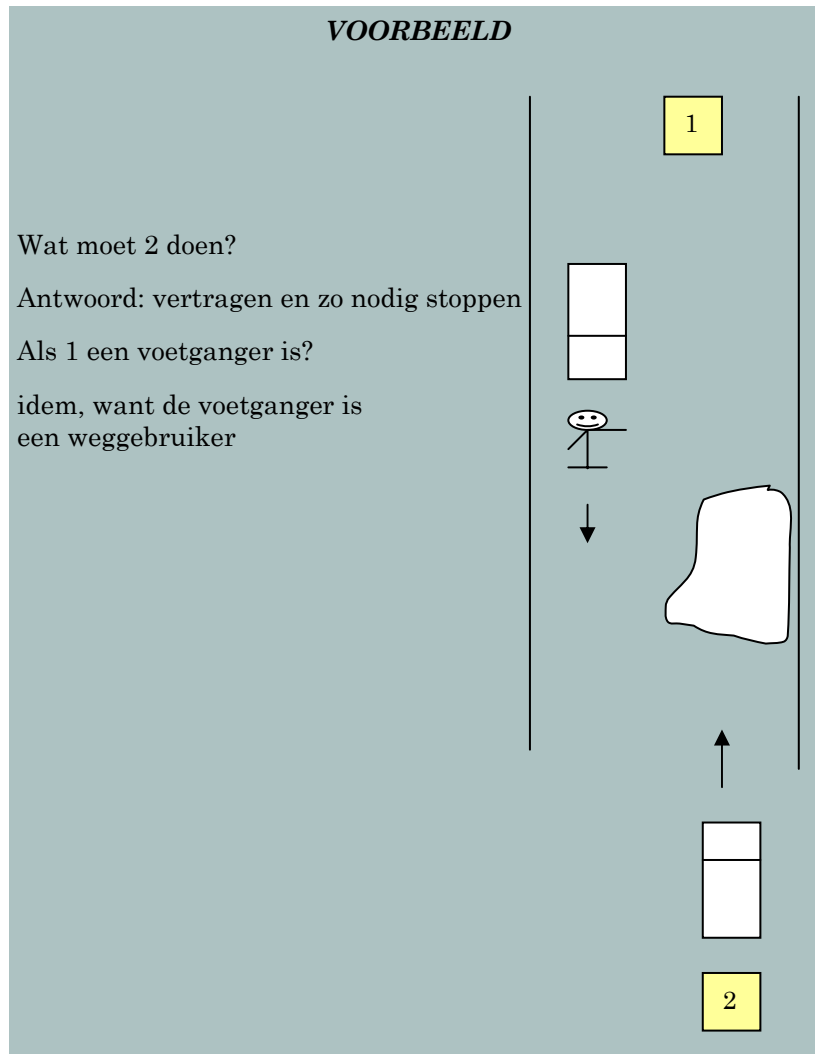
- op het fietspad? (antwoord: nee)
- op de trottoir? (antwoord: nee)



Indien men niet rechts kan uitwijken omwille van ...

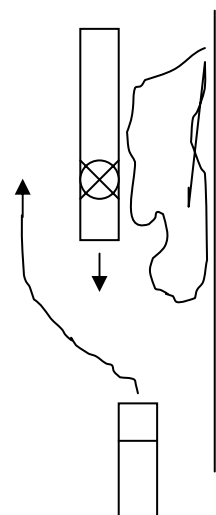
- een hindernis
- de aanwezigheid van andere weggebruikers (stilstaande of geparkeerde voertuigen)

... dan moet men vertragen en desnoods stoppen om de tegemoetkomende weggebruiker door te laten.



c) Kruisen van spoorvoertuigen.

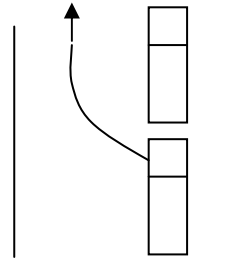
- Ook **rechts** kruisen
- **Uitzondering**: wanneer het niet kan wegens:
 - de engte van de doorgang,
 - de aanwezigheid van een stilstaand of geparkeerd voertuig,
 - een vaste hindernis,
 - op voorwaarde dat de tegemoetkomende weggebruikers niet gehinderd of in gevaar worden gebracht.



2.3.2. Het inhalen

a) Wat is inhalen?

- een rijbeweging tussen twee bestuurders
- die beiden in beweging zijn
- en in dezelfde richting rijden,
- op hetzelfde deel van de openbare weg
- voorbijsteken.



VOORBEELDEN VAN VRAGEN

- Kan je een geparkeerd voertuig inhalen (Antwoord: nee, geen beweging).
- Kan je een voetganger inhalen? (Antwoord: nee, geen bestuurder).
- Kan je een fietser, rijdend op een fietspad, inhalen (Antwoord: nee, ander deel van de openbare weg)

UITZONDERINGEN: Wat wordt niet beschouwd als inhalen?

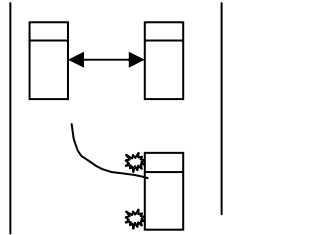
- Wanneer de bestuurders de aanwijzingen van de borden F13 en F15 opvolgen.
- Wanneer het verkeer in een bebouwde kom in rijstroken gebeurt.
- Als het verkeer in meer files gebeurt bij druk verkeer.

→ Blijft echter wel beschouwd als inhalen: bij het naderen van een oversteekplaats voor voetgangers en oversteekplaats voor fietsers

b) Hoe inhalen?

- Algemene regel:
 - **LINKS**
 - **Uitzonderingen:** inhalen gebeurt **RECHTS** wanneer:
 - de in te halen bestuurder te kennen geeft links af te slaan of zijn voertuig op te stellen aan de linkerzijde van de weg,
 - de in te halen bestuurder zich naar links heeft begeven om dit manoeuvre uit te voeren.
 - **OPGELET:** beide voorwaarden moeten vervuld zijn om rechts te mogen inhalen!
- Vóór het inhalen moet de bestuurder:
 - zich vooraf ervan vergewissen of de weg over een voldoende afstand vrij is, zodat er geen gevaar bestaat;
 - kijken of de weg voldoende vrij is, geen tegenliggers, kijken of voorligger niet links gaat uitwijken enz.
 - zich vooraf ervan vergewissen of er geen enkele bestuurder achter hem reeds met inhalen begonnen is;
 - goed kijken in achteruitkijkspiegel en linker buitenspiegel. Als voertuig al begonnen is met inhalen dan hem eerst voorlaten.
 - nagaan of hij zijn normale plaats opnieuw rechts kan innemen zonder andere bestuurders te hinderen;
 - er moet voldoende ruimte zijn tussen het in te halen voertuig en zijn voorligger
 - nagaan of het inhalen in zeer korte tijd kan uitgevoerd worden;
 - opletten voor de snelheid en de af te leggen afstanden: als men 90 rijdt en voorligger rijdt 70, dan heeft men nog ongeveer 300 m nodig om deze in te halen. Rijdt voorligger iets sneller, 80 km/u, dan moet men al 600 meter afleggen om in te halen.
 - zijn voornemen tijdig kenbaar maken;
 - de in te halen bestuurder moet niet gewaarschuwd worden. Geluidssignalen zijn alleen toegelaten om eventueel een ongeval te voorkomen en, buiten de bebouwde kom, om de bestuurder die men wil inhalen, moet waarschuwen.

- Tijdens het inhalen:
 - voldoende links uitwijken;
 - als de breedte van de rijbaan het niet toelaat dan mag men de gelijkgrondse berm volgen, zowel bij het links als het rechts inhalen, op voorwaarde dat men de andere weggebruikers die zich daarop bevinden niet in gevaar brengt
 - richtingaanwijzers doven.



VOORBEELDEN VAN VRAGEN

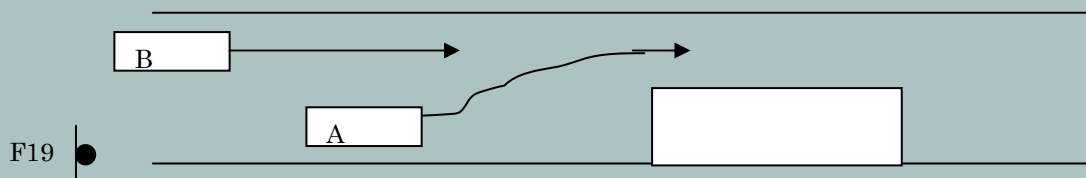
- Rechts inhalen op fietspad? (Antwoord: nee)
- Rechts inhalen op gelijkgrondse berm? (Antwoord: nee)

- Na het inhalen:
 - rechter richtingaanwijzers opnieuw aanzetten,
 - plaats opnieuw volledig rechts op de rijbaan innemen, zodra dat kan zonder gevaar voor de andere bestuurders
- Uitzondering: wanneer de bestuurder onmiddellijk opnieuw wil inhalen:
 - op rijbanen met éénrichtingsverkeer
 - op rijbanen met tweerichtingsverkeer
 - in vier of meer rijstroken verdeeld
 - op voorwaarde dat gereden wordt op de rijstroken bestemd voor het verkeer in de gevolgde richting
- richtingaanwijzer doven
- Verplichting van de ingehaalde bestuurder:
 - zo ver mogelijk rechts uitwijken,
 - snelheid niet opdrijven,
 - opletten voor voorrang.

VOORBEELDEN VAN VRAGEN

Wie heeft voorrang?

a) rijbaan met eenrichtingsverkeer: een voertuig moet uitwijken voor een hindernis.

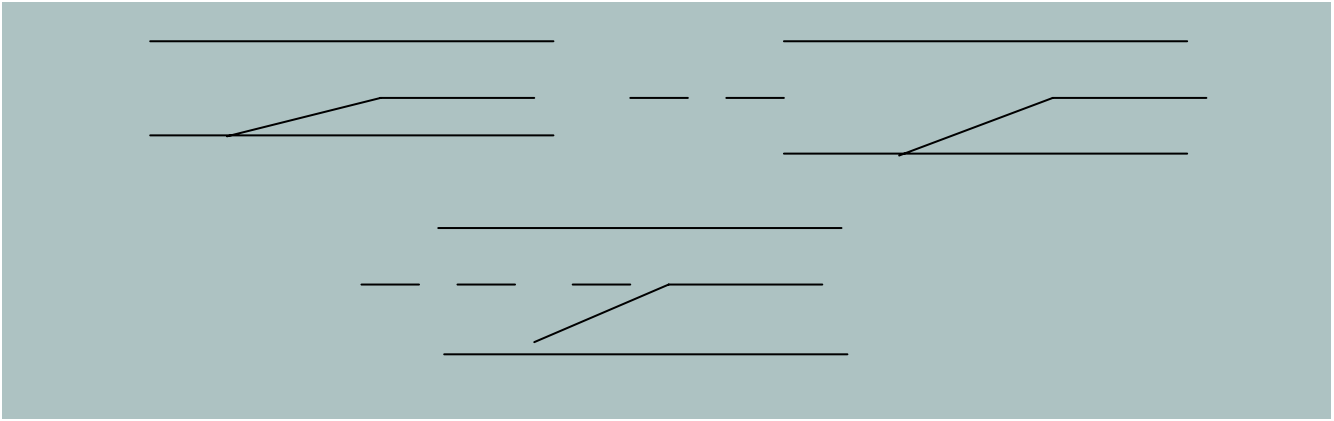


Antwoord: voertuig A

b) Zelfde situatie, maar met rijstroken.

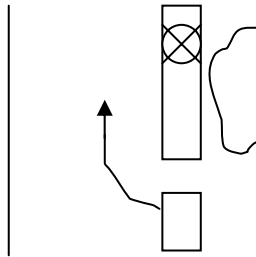
Antwoord: voertuig B

c) Zelfde situatie, maar dan rijstrookvermindering met wegmarkeringen, zonder wegmarkeringen en wegmarkeringen die eindigen een tiental meter voor rijstrookvermindering.



c) Spoorvoertuigen

- **RECHTS** inhalen!
- **LINKS** inhalen mag als rechts niet kan, omwille van:
 - de engte van de doorgang,
 - de aanwezigheid van een stilstaand of geparkeerd voertuig,
 - een andere vaste hindernis,
 - op een rijbanen met éénrichtingsverkeer als de behoeften van het verkeer het rechtvaardigen.



2.3.3. Het inhaalverbod

a) Algemeen verbod

- Het links inhalen is verboden wanneer de bestuurder de tegemoetkomende weggebruikers niet van ver genoeg kan opmerken om het inhalen zonder gevaar voor ongevallen uit te voeren.
- Elk links inhalen op een verhoogde inrichting is verboden.

b) Verbod op bepaalde plaatsen

Het **LINKS** inhalen van een **GESPAN**, een **TWEEWIELIG MOTORVOERTUIG** of een **VOERTUIG MET MEER DAN TWEE WIELEN** is verboden:

- op een gesignaleerde overweg (bord A45 of A47) zonder slagbomen of zonder verkeerslichten.
- op kruispunten:
 - waar de voorrang van rechts geldt,
 - waar de bestuurders voorrang moeten verlenen ingevolge verkeersbord B1 of B5,
 - waar ze van een aardeweg of een pad gereden komen.
- bij het naderen van een top van een helling en in bochten, wanneer de zichtbaarheid onvoldoende is,
 - behalve indien kan worden ingehaald zonder de doorlopende witte streep, die het voor de tegenliggers bestemde deel van de rijbaan afluïjnt, te overschrijden.
- wanneer de in te halen bestuurder zelf een ander voertuig, uitgezonderd een fiets, een tweewielige bromfiets of tweewielige motorfiets inhaalt
 - behalve als de rijbaan drie of meer rijstroken heeft die bestemd zijn voor het verkeer in de gevolgde richting.

- wanneer de in te halen bestuurder **stopt** voor een oversteekplaats voor voetgangers of een oversteekplaats voor fietsers en bestuurders van tweewielige bromfietsen of deze oversteekplaatsen **nadert**
 - op plaatsen waar het verkeer niet geregeld wordt door een bevoegd persoon of verkeerslichten
- wanneer de verkeersborden C35 en C39 (inhalen verboden) zijn aangebracht
- bij neerslag voor bestuurders van voertuigen en slepen met een M.T.M. van meer dan 7,5 T:
 - op autosnelwegen en autowegen,
 - wegen met 4 rijstroken met of zonder middenberm,

Uitzonderingen:

- inhalen van voertuigen die gebruik maken van een voorbehouden rijstrook voor traag verkeer,
- inhalen van landbouwvoertuigen.
- voor bestuurders van voertuigen en slepen gebruikt voor het vervoer van zaken met een MTM van meer dan 3,5 T
 - buiten de bebouwde kom op openbare weg met twee rijstroken in de gevolgde richting

Uitzonderingen:

- inhalen van voertuigen die gebruik maken van een voorbehouden rijstrook voor traag verkeer,
- inhalen van landbouwvoertuigen,
- bij verkeersbord F107 (behalve bij neerslag voor voertuigen en slepen voor het vervoer van zaken met een MTM van meer dan 7,5 T).

2.3.4. Het links afslaan

- De bestuurder moet zich er vooraf van vergewissen of hij links kan afslaan zonder gevaar voor andere weggebruikers.
 - rekening houden met de vertragsmogelijkheden van de achterliggers.
- Hij moet zijn voornemen tijdig kenbaar maken.
 - gebruik maken van de richtingaanwijzers; fietsers, bromfietsers indien mogelijk teken met de arm
- Hij moet kijken of er geen achterligger begonnen is met inhalen.
 - als iemand al begonnen is met inhalen, moet men hem eerst voorlaten, want hij heeft voorrang
- Hij moet zich links begeven:
 - tweerichtingsverkeer: zich naar het midden van de rijbaan begeven zonder de tegenliggers te hinderen
 - éénrichtingsverkeer: uiterst links, zo dicht mogelijk bij de linkerrand van de rijbaan. **OPLETTEN** voor fietsers en bromfietsers in tegenovergestelde richting !
- Hij moet voorrang verlenen aan de tegenliggers op de rijbaan die men gaat verlaten.
 - de tegenligger die rechtdoor rijdt heeft voorrang op bestuurder die links afslaat
 - de tegenligger die rechts wil afslaan heeft voorrang op bestuurder die dezelfde zijstraat links in wil
 - de tegenligger die links wil afslaan, rechts kruisen! “Indonesisch” kruisen is dus VERBODEN
- Hij moet de beweging met matige snelheid uitvoeren.
 - vertragen, snelheid aanpassen
- Hij moet de bocht naar links zo ruim mogelijk uitvoeren hij je goed rechts de ingeslagen weg kan oprijden.
 - **Uitzondering:** als de rijbaan die je wilt oprijden, verdeeld is in rijstroken en in geval van keuze rijstrook (binnen bebouwde kom) of als het verkeer in meerdere files gebeurt (druk verkeer) dan mag je gelijk welke rijstrook kiezen. Opletten dat je andere weggebruikers de weg niet afsnijdt.
- Hij moet voorrang verlenen aan de voetgangers/fietsers en bromfietsers die andere delen van dezelfde openbare weg gebruiken
 - ongeacht of er een oversteekplaats aanwezig is of niet
 - ook voor fietsers/bromfietsers die op fietspad rijden gelegen naast de rijbaan
- Hij moet zijn richtingaanwijzer opnieuw afzetten.

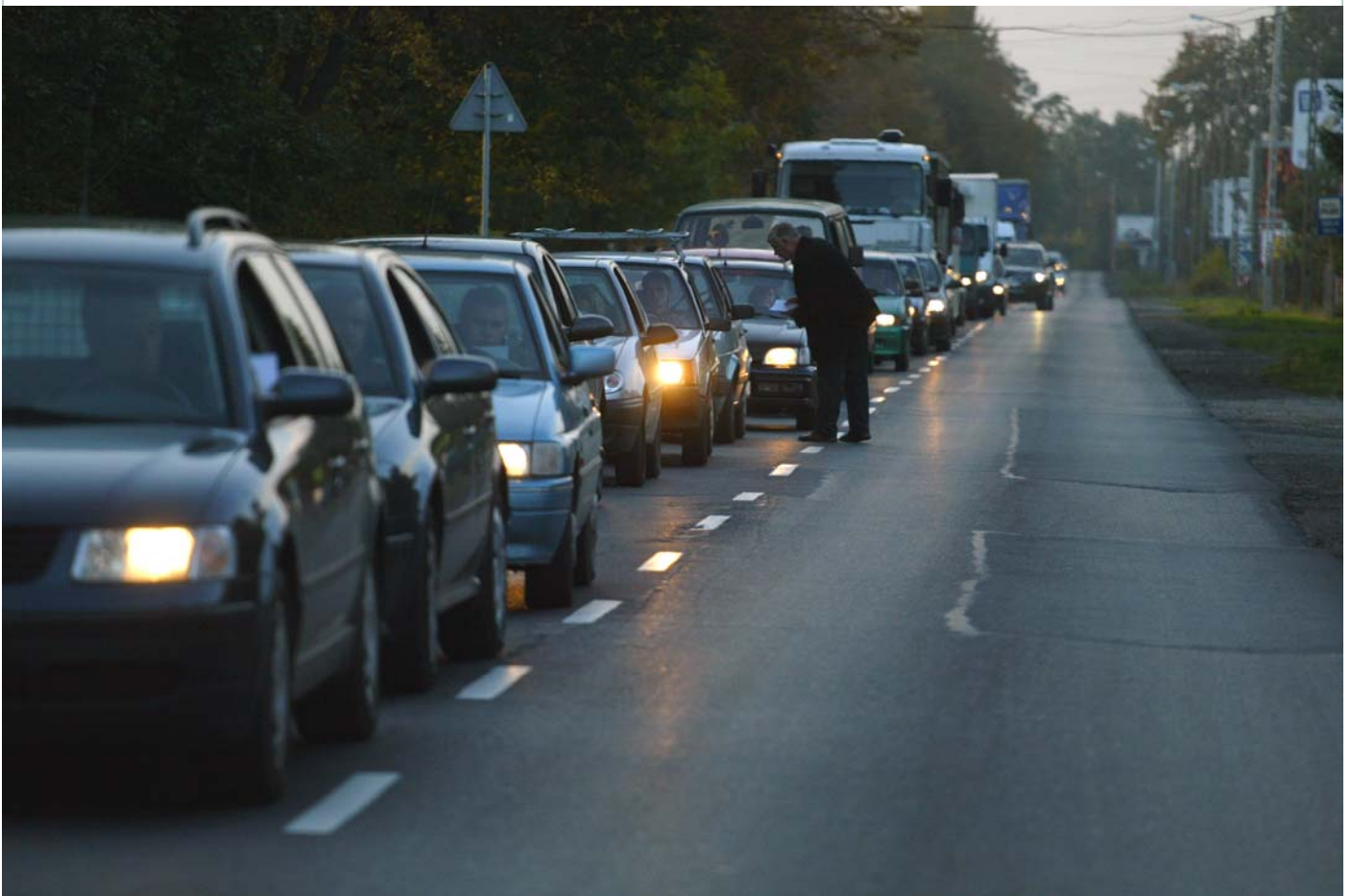
2.3.5. Het rechts afslaan

- De bestuurder moet zich er vooraf van vergewissen of men rechts kan afslaan zonder gevaar voor andere weggebruikers.
 - rekening houden met de vertragingsmogelijkheden van de achterliggers.
 - Hij moet zijn voornemen tijdig kenbaar maken
 - gebruik maken van de richtingaanwijzers; fietsers, bromfietzers indien mogelijk teken met de arm
 - **Uitzondering**: bij het oprijden van een rotonde. Bij afrijden wel richtingsaanwijzers gebruiken
 - Hij moet zo dicht mogelijk bij de rechterraand van de rijbaan blijven
 - **Uitzondering**: als plaatsgesteldheid of afmeting van de lading v/h voertuig het niet toelaat
- Opletten:**
- of er geen achterliggers begonnen zijn in te halen
 - andere bestuurders niet in gevaar brengen
- Hij moet de beweging met matige snelheid uitvoeren
 - vertragen, snelheid aanpassen
 - Hij moet de bocht zo kort mogelijk uitvoeren
 - **Uitzondering**: als de rijbaan die je wilt oprijden verdeeld is in rijstroken en in geval van keuze rijstrook (binnen bebouwde kom) of als het verkeer in meerdere files gebeurt (druk verkeer) dan mag je gelijk welke rijstrook kiezen. Opletten dat je andere weggebruikers de weg niet afsnijdt.
 - Hij moet voorrang verlenen aan de voetgangers/fietsers en bromfietzers die andere delen van dezelfde openbare weg gebruiken
 - ongeacht of er een oversteekplaats aanwezig is of niet
 - ook voor fietsers/bromfietzers die op fietspad rijden gelegen naast de rijbaan
 - Hij moet zijn richtingaanwijzer doven.



3. Afstand tussen de voertuigen

- a) Op bruggen moeten de bestuurders van voertuigen en slepen met een MTM van meer dan 7,5 T onderling een afstand houden van ten minste 15 meter
- b) Buiten bebouwde kommen moeten bestuurders van auto's die in konvooi rijden voor een gezamenlijke tocht onderling een afstand houden van ten minste 50 meter.
- c) Buiten de bebouwde kom moeten bestuurders van voertuigen met een MTM van meer dan 7,5 T of een lengte van meer dan 7 meter onderling een afstand houden van ten minste 50 meter.
- d) Legervoertuigen die in konvooi rijden moeten deze afstanden niet houden wanneer zij rijden:
- tussen vallen van de avond en aanbreken van de dag of bij mistig weer.
 - Deze konvoien worden als volgt gesignaleerd:
 - het eerste voertuig voert een blauwe wimpel of, bij nacht, vooraan een blauw licht,
 - het laatste voertuig voert een groen wimpel of, bij nacht, vooraan een groen licht,
 - zowel overdag als 's nachts ten minste de dimlichten ontsteken.
 - Het is verboden een dergelijk voertuigenkonvooi te doorbreken.



4. Verkeer op spoorwegen en overwegen, autosnelwegen en auto-wegen, verkeer in woonerven en op rijbanen voorzien van verkeersdrempels

4.1. Inleiding

In functie van de omgeving worden er verschillende wegen aangelegd. Zo zijn de spoorwegen natuurlijk enkel bestemd voor de spoorvoertuigen. Om zich snel met de wagen van het ene naar het andere punt te begeven zijn er autosnelwegen. In woonerven is de voetganger koning.

4.2. Verkeer op spoorwegen en overwegen

4.2.1. Algemene regels

- Het is verboden te rijden op sporen buiten de rijbaan (ook geen voetgangers toegelaten).
- Je moet dubbel voorzichtig zijn.
- Je mag overweg niet oprijden als je kan voorzien dat je erop moet blijven stilstaan.

4.2.2. Overweg zonder slagbomen of verkeerslichten

- Verkeersbord A43.
- Slechts oprijden als je zeker bent dat er geen trein/tram in aantocht is, desnoods motor afzetten en luisteren.

4.2.3. Overweg met slagbomen en/of knipperlichten

- nooit een overweg oversteken:
 - als de waarschuwingsbel rinkelt,
 - als de slagbomen in beweging zijn,
 - als de rode knipperlichten werken,
 - als slagbomen gesloten zijn

4.3. Verkeer op autosnelwegen

a) Algemeen

- De snelweg is een bijzondere weg voor snelverkeer, zonder gelijkgrondse kruispunten.
- Ze zijn doorgaans veiliger dan andere wegen. Als er klappen vallen, dan zijn het wel ernstige omwille van de snelheid.
- Het begin is aangeduid met bord F5, einde met bord F7. Men mag enkel de op deze manier aangeduide opritten gebruiken om de autosnelweg op te rijden en enkel de autosnelweg afrijden op plaatsen die daarvoor speciaal zijn ingericht.

b) Worden alleen tot het verkeer op de autosnelwegen toegelaten:

- voertuigen die op een horizontale weg de snelheid van 70 km/u kunnen bereiken.

c) De toegang tot de autosnelwegen is verboden aan:

- voetgangers, stoeten, betogingen en samenscholingen,
- bestuurders van dieren, bromfietsen en rijwielen,
- voertuigen die geen snelheid van 70 km/u kunnen halen,
- reclamestoeten van voertuigen,
- technische proeven met prototypes van voertuigen,
- sportwedstrijden, zoals snelheids-, regelmatigheids-, of behendigheidsritten of -wedstrijden,
- voertuigen die met een noodkoppeling of met een hulpkoppeling gesleept worden (defect voertuig moet de eerste afrit de autosnelweg verlaten!)
- bestuurders van driewielers met motor zonder passagiersruimte en met een ledige massa van niet meer dan 400 kg en van vierwielers met motor zonder passagiersruimte.

d) Wat is verboden op een autosnelweg?

- dwarsverbindingen gebruiken
- keren
- achteruitrijden of rijden in de tegenovergestelde richting
- stilstaan of parkeren, behalve op parkeerstroken aangewezen door het bord E9a (parkeren toegelaten)
- verkopen of te koop aanbieden van gelijk welk voorwerp, behoudens toelating van de bevoegde minister of zijn gemachtigde
- Wanneer de rijbaan van een autosnelweg drie of meer rijstroken in de gevolgde rijrichting omvat, mogen de autobussen, autocars en andere voertuigen met een MTM van meer dan 3,5 ton niet op een andere rijstrook dan een van de twee rechts gelegen rijstrook van de rijbaan rijden, **uitgezonderd** bij het opvolgen van het bord F13 (keuze van rijstrook) en F15 (keuze van richting).

e) Snelheid

	Maximum	Minimum
Auto's	120	70
Autobus & autocar Vrachtwagens	90	70

Uitzonderingen

Men moet zijn snelheid aanpassen in functie van de weersomstandigheden (sneeuw, ijzel, mist, felle regen enz.), plaatsgesteldheid, staat van de weg, ...

- Voertuigen die een defecte auto of aanhangwagen slepen mogen maximum 25 km/u rijden. Zij moeten echter de autosnelweg verlaten bij de eerstvolgende afrit.
- Legervoertuigen die in konvooi rijden of uitzonderlijk vervoer mogen, mits toelating van bevoegde minister, minder dan 70 km/u rijden.
- Als het verkeersbord een lagere snelheid oplegt, dan moet deze nageleefd worden tot het bord C45.

f) Veiligheidsvest

Wanneer op autosnelwegen en autowegen de bestuurder van een pechvoertuig op een plek terechtkomt waar hij niet mag stoppen of parkeren, moet hij een retro-reflecterende veiligheidsvest dragen, zodra hij zijn voertuig verlaat.

4.4. Verkeer op autowegen**a) Algemeen**

- Het gaat ook om een weg bestemd voor snelle verplaatsingen maar met gelijkgrondse kruispunten.
- Het begin is aangeduid door F9, het einde door F11 of tot aan volgend kruispunt.

b) Wie mag op de autoweg rijden?

- Alleen motorvoertuigen en hun aanhangwagens.
- **Uitzondering:**
 - bromfietsen
 - landbouwvoertuigen
 - slepen van kermisvoertuigen
 - driewielers zonder passagiersruimte en met een ledige massa van niet meer dan 400 kg en vierwielers zonder passagiersruimte.

c) Wat is verboden op autowegen?

- voetgangers, stoeten, betogingen en samenscholingen
- reclamestoeten van voertuigen
- technische proeven met prototypes van voertuigen
- sportwedstrijden, zoals snelheids-, regelmatigheids-, of behendigheidsritten of -wedstrijden
- voertuigen die met een noodkoppeling of met een hulpkoppeling gesleept worden (defect voertuig moet de eerste afrit de autosnelweg verlaten!)
- dwarsverbindingen gebruiken
- keren
- achteruitrijden of te rijden in de tegenovergestelde richting
- stilstaan en parkeren, behalve op parkeerstroken aangewezen door verkeersbord E9a

d) Snelheid

	Wegen	Auto	Bus/car	Vrachtwagen + 3,5 T
Buiten de bebouwde kom	2 x 2 rijstroken gescheiden anders dan door wegmarkeringen	120	90	90
	2 x 2 rijstroken gescheiden door volle witte streep	90	90	90
	minder dan 2 x2 rijstroken	90	75	90 (+7,5 T = 60)
Binnen de bebouwde kom	alle wegen	50	50	50

Opmerking: een hogere of lagere snelheid kan door verkeersborden opgelegd worden.

f) Veiligheidsvest

Wanneer op autosnelwegen en autowegen de bestuurder van een pechvoertuig op een plek terechtkomt waar hij niet mag stoppen of parkeren, moet hij een retro-reflecterende veiligheidsvest dragen, zodra hij zijn voertuig verlaat.

4.5. Verkeer in woonerven en erven**a) Algemeen**

- Dit is een gebied speciaal ingericht zodat het autoverkeer ondergeschikt is aan voetgangersverkeer.
- Het begin is aangeduid door F12a het einde door F12b.

b) Het verkeer

- Voetgangers mogen de ganse breedte van de straat gebruiken; spelen is er toegelaten.
- Bestuurders mogen voetgangers niet in gevaar brengen, noch hinderen:
 - ze moeten zo nodig stoppen;
 - voetgangers mogen het verkeer niet nodeloos belemmeren.
- Snelheid: 20 km/u
- Parkeren mag alleen op plaatsen afgebakend door wegmarkeringen of wegbedekking in andere kleur + letter P of waar verkeersbord het toelaat.
- Auto's mogen links of rechts in de rijrichting parkeren.

4.6. Verkeer in de nabijheid van en op verhoogde inrichtingen**a) Algemeen**

- Verhoging aangelegd op de rijbaan om snelheid te remmen, op afstand gesignaleerd door A14 en ter hoogte van drempel door F87, behalve in zone 30 en in woonerf.

b) Het verkeer

- Men moet dubbel voorzichtig zijn.
- Men mag maximum 30 km/u rijden (in woonerf 20 km/u).
- Elk links inhalen, ook van een tweewieler, is verboden.
- Stilstaan en parkeren is verboden (behalve plaatselijke reglementering).

4.7. Verkeer op wegen voorbehouden voor het verkeer van voetgangers, fietsers en ruiters**a) Algemeen**

Openbare weg waarvan het begin aangeduid is met F99a of F99b en het einde met F101a of F101b.

b) Het verkeer

- Alleen het verkeer van de categorieën weggebruikers die op het bord vermeld zijn, is toegestaan.

- Mogen ook gebruik maken van deze wegen:
 - prioritaire voertuigen
 - houders van een vergunning:
 - * voertuigen voor toezicht, controle en onderhoud van de wegen,
 - * voertuigen van aanwonenden en van hun leveranciers,
 - * voertuigen voor het wegruimen van vuilnis.
- De gebruikers van deze wegen mogen elkaar niet in gevaar brengen en elkaar niet hinderen.
- Ze moeten voorzichtig zijn voor kinderen en het verkeer mag niet nodeloos worden belemmerd.
- spelen is er toegestaan.

4.8. Verkeer op wegen voorbehouden voor landbouwverkeer, voetgangers, fietsers en ruiters

a) Algemeen

Openbare weg waarvan het begin aangeduid is met F99c en het einde met F101c.

b) Het verkeer

- Alleen het verkeer van de categorieën weggebruikers die op het bord vermeld zijn, is toegestaan.
- Mogen ook gebruik maken van deze wegen:
 - voertuigen van en naar aanliggende percelen,
 - niet-gemotoriseerde drie- en vierwielers,
 - voertuigen voor onderhoud, afvalophaling, toezicht, hulpverlening en prioritaire voertuigen.
- Gebruikers van deze wegen mogen elkaar niet in gevaar brengen en elkaar niet hinderen.
- Voetgangers, fietsers en ruiters mogen de ganse breedte van de wegen gebruiken.
- Gemotoriseerd verkeer (landbouwvoertuigen) moeten dubbel voorzichtig zijn ten aanzien van voetgangers, fietsers en ruiters.

4.9. Voetgangerszones

a) Algemeen

Openbare wegen waarvan het begin aangeduid is door bord F103 en het einde door F105.

b) Het verkeer

- Alleen voetgangers zijn toegelaten.
- Mogen ook gebruik maken van deze wegen:
 - prioritaire voertuigen,
 - voertuigen voor toezicht, controle en onderhoud wegen en voertuigen voor het wegruimen van vuilnis,
 - voertuigen van de geregelde diensten van het openbaar vervoer,
 - houders van een vergunning:
 - * eigenaars van garages die in deze zone zijn gelegen en enkel via deze zone te bereiken zijn,
 - * voertuigen van handelsondernemingen en van hun leveranciers die in deze zone gevestigd zijn,
 - * voertuigen voor de uitvoering van werken in deze zone,
 - * toeristische treintjes, bespannen voertuigen, rijwieltaxi's,
 - * voertuigen die gebruikt worden in het kader van een medisch beroep of thuisverzorging.
- Voertuigen vermeld op het verkeersbord:
 - voertuigen die in de zone moeten laden of lossen,
 - taxi's,
 - fietsers.
- Voetgangers mogen over de volledige breedte van de weg volgen.

- De bestuurders die er mogen rijden, moeten stapvoets rijden, de doorgang voor voetgangers vrij laten en zo nodig stoppen.
- Ze mogen de voetgangers niet in gevaar brengen.
- Fietsers moeten afstappen als de drukte van de voetgangers het rechtvaardigt.
- Spelen is toegelaten.
- Het is verboden te parkeren.

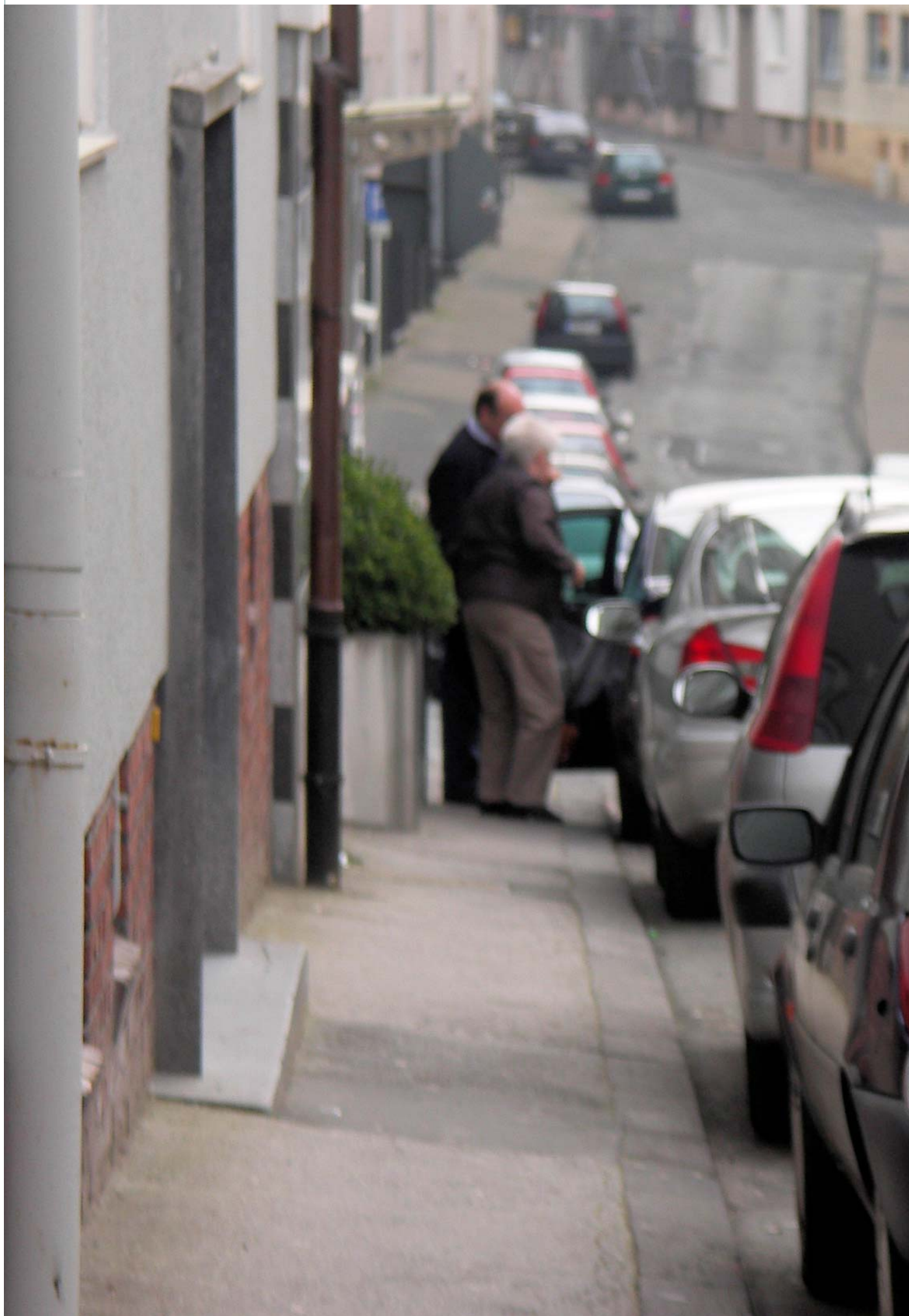
4.10. Speelstraten

a) Algemeen

Het gaat om een openbare weg die op vaste uren wordt afgebakend met daartoe voorziene hekken die de toegang tot de straat zo goed mogelijk afsluiten. Op één van die hekken is het bord C3 met onderbord “speelstraat” aangebracht.

b) Het verkeer

- De ganse breedte van de openbare weg is voorbehouden voor spelen.
- Personen die spelen, worden gelijkgesteld met voetgangers.
- Alleen bestuurders van motorvoertuigen die in die straat wonen of die een garage in de straat bezitten, en ook prioritaire voertuigen en fietsers hebben toegang.
- Bestuurders die er mogen komen, moeten stapvoets rijden.
- Ze moeten de doorgang vrijlaten voor voetgangers die spelen, voorrang verlenen en indien nodig stoppen.
- Fietsers moeten zonodig afstappen.
- Bestuurders mogen voetgangers die spelen, niet in gevaar brengen en niet hinderen.
- Ze moeten dubbel voorzichtig zijn ten aanzien van kinderen.



Verkeersreglement

Oprissingscursus

MODULE 4

- Stilstaan en parkeren
- Openen van portieren, gebruik van lichten en geluidstoestellen, achteruitkijkspiegels, veiligheids gordels en valhelm

1. Stilstaan en parkeren

1.1 Inleiding

Vooral in steden wordt men geconfronteerd met parkeerproblemen. Alle plaatsen zijn meestal reeds ingenomen. Om het verkeer zo vlot mogelijk te laten verlopen alsook om de veiligheid te bevorderen wordt het parkeren gereguleerd.

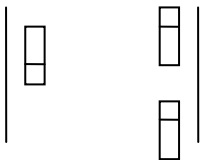
1.2. Stilstaand, geparkeerd en gestopt voertuig

- **Stilstaan:** voertuig dat **niet langer stilstaat** dan nodig om te laden en te lossen of in- en uitstappen.
- **Parkeren:** voertuig dat **langer stilstaat** dan nodig om te laden en te lossen of in of uitstappen.
- **Gestopt voertuig:** men spreekt ook wel over stilhouden, geïmmobiliseerd voertuig, bv. aan een verkeerslicht. Er is een verschil met stilstaan en parkeren, want stoppen is niet uit vrije wil.

1.3. Waar is stilstaan en parkeren toegelaten?

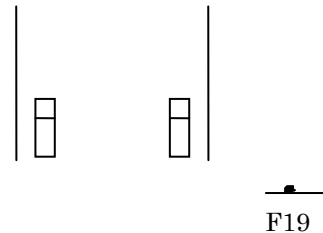
A. De voertuigen

a) Rechts in de rijrichting



... behalve bij eenrichtingsverkeer

... behalve in erven en woonerven



b) Buiten de rijbaan

- Op de gelijkgrondse berm.
- Buiten de bebouwde kom op alle bermen.
OPGELET: minimum 1,5 m ruimte laten langs buitenkant voor de voetgangers!
- Als het niet anders kan:
 - deels op rijbaan, deels op berm;
 - op rijbaan.

c) Indien gedeeltelijk of volledig op de rijbaan

- Evenwijdig met rand van de rijbaan.
- Zover mogelijk van de aslijn van de rijbaan.
- In één enkele file.

Uitzondering: Motorfietsen zonder zijspan of aanhangwagen mogen haaks op de rand van de rijbaan parkeren voor zover zij daarbij de aangeduide parkeermarkering niet overschrijden.

B. Fietsers en tweewielige bromfietsen

- * Buiten de rijbanen en parkeerzones (andere weggebruikers niet hinderen of verkeer niet onveilig maken).
- * Op plaatsen gesignaleerd door P-bord met onderbord M1 of M8 (logo fiets en logo fiets en bromfiets).

C. Motorfietsen

Motorfietsen mogen buiten de rijbaan en de parkeerzones worden opgesteld zonder het verkeer van de andere weggebruikers te hinderen of onveilig te maken.

1.4. Waar is stilstaan en parkeren verboden?

a) Algemeen

Op gelijk welke plaats waar men voor anderen een gevaar of hindernis kan vormen, is stilstaan en parkeren verboden.

b) In het bijzonder (niet limitatief)

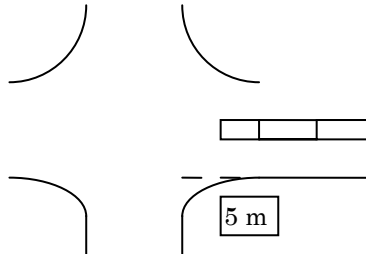
- Op trottoirs en binnen de bebouwde kom op verhoogde bermen (uitgez. plaatselijke reglementering).
- Op fietspaden en op minder dan 5 meter van de plaats waar de fietsers en bestuurders van tweewielige

bromfietsen verplicht zijn het fietspad te verlaten om op de rijbaan te rijden of de rijbaan verlaten om op het fietspad te rijden.

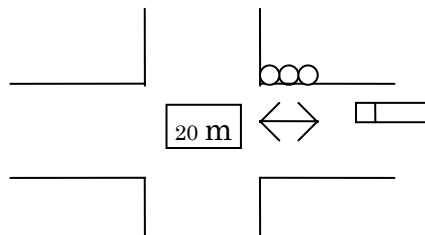
- Op overwegen.
- Op verhoogde inrichtingen, behalve plaatselijke reglementering.
- Op oversteekplaatsen voor voetgangers of fietsers en op de rijbaan, op minder dan 5 m ervoor.



- Op autowegen en autosnelwegen, behalve waar toegelaten door P-bord.
- Op de rijbaan in de onderbruggingen, in tunnels en onder bruggen, behalve plaatselijke reglementering.
- Op de rijbaan, wanneer de zichtbaarheid onvoldoende is:
 - nabij de top van een helling,
 - in een bocht.
- In de nabijheid van kruispunten, op minder dan 5 m van de verlenging van de naastbijgelegen rand van de dwarsrijbaan, behalve plaatselijke reglementering.



- Op minder dan 20 m voor de verkeerslichten op kruispunten, behalve plaatselijke reglementering.



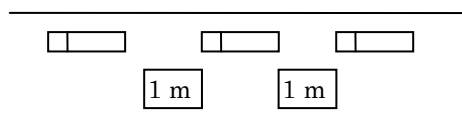
- Op minder dan 20 m voor verkeerslichten buiten kruispunten.
- Op minder dan 20 m voor verkeersborden.

Als het voertuig niet hoger dan 1,65 m is en het bord/licht meer dan 2 m boven rijbaan hangt, dan is parkeren wel toegelaten.

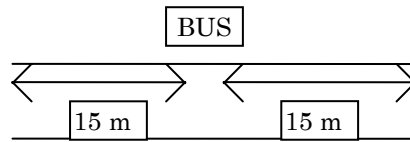
- Borden E3.
- Dambordmarkering.
- Verdrijvingsvlakken.

1.5. Waar is alleen het parkeren verboden?

- Op minder dan 1 m voor of achter een stilstaand of geparkeerd voertuig of op elke plaats waar het voertuig het instappen of het weggrijden van een ander voertuig zou verhinderen.



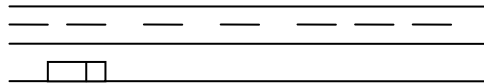
- Op minder dan 15 m langs weerszijden van een bord voor een tram-, trolleybus- of bushalte.



- Voor de inrit van een eigendom, behalve als een nummerplaat leesbaar bij de inrit is aangebracht.
- Op plaatsen waar voetgangers/fietsers en tweewielige bromfietzers op de rijbaan moeten om rond een hindernis te gaan of rijden.



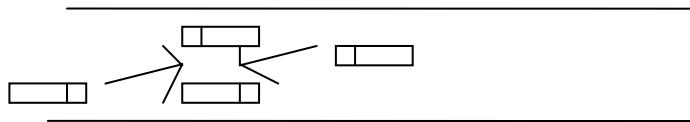
- Op plaatsen waar het voertuig de toegang tot buiten de rijbaan aangelegde parkeerplaatsen zou verhinderen.
- Op plaatsen waar de doorgang van spoorvoertuigen zou belemmerd worden.
- Buiten de bebouwde kom, op een rijbaan van een openbare weg met bord B9.
- Op rijbanen verdeeld in rijstroken, behalve bij bord E9a of E9b.



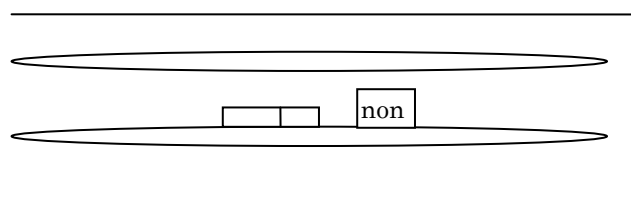
- Op de rijbaan langs de gele onderbroken streep.
- Op de rijbaan als de vrije doorgang minder dan 3 m zou worden.



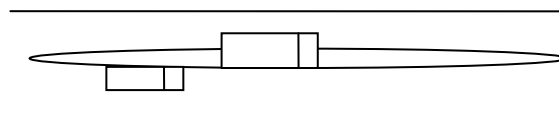
- Op rijbanen met tweerichtingsverkeer tegenover een ander stilstaand of geparkeerd voertuig, wanneer twee voertuigen daardoor elkaar moeilijk zouden kunnen kruisen.



- Op de middelste rijbaan van een openbare weg met drie rijbanen.



- Buiten de bebouwde kom aan de linkerzijde van een rijbaan van een openbare weg met twee rijbanen of op de middenberm.



- Op parkeerplaatsen voorbehouden voor personen met een handicap.
- Bord E1.
- In woonerven behalve waar het toegelaten is.
- In voetgangerszones.
- Waar andere borden een andere reglementering opleggen (bv. parkeren verplicht op berm = parkeren verplicht op rijbaan).

1.6. Halfmaandelijks beurtelings parkeren in heel een bebouwde kom

- a. Als boven het bord dat het begin van de bebouwde kom aangeeft, het verkeersbord E11 (halfmaandelijks parkeren in heel de bebouwde kom) geplaatst is, dan is halfmaandelijks parkeren van toepassing op alle rijbanen binnen de bebouwde kom.
- Niet van toepassing:
 - op plaatsen buiten de rijbanen,
 - andere reglementering.
- b. Parkeren op de rijbaan is verboden:
- 1-15: pare kant,
 - 16-31: onpare kant.
- c. Indien geen huisnummers: kijk aan de overkant.
- d. Het veranderen van kant moet gebeuren op de laatste dag van elke periode, tussen 19.30 uur en 20.00 uur.

BEURTELINGS PARKEREN KAN OOK OPGELEGD WORDEN DOOR BORDEN E5 en E7!

1.7. Parkeerschijf

- a. **Iedere bestuurder** die, op een werkdag of de dagen vermeld op de signalisatie, een auto parkeert ...
- in een zone met beperkte parkeertijd,



- op plaatsen voorzien van E5, E7, E9a tot E9,



met onderbord

... moet op de binnenzijde van de voorruit of het voorste gedeelte van het voertuig een parkeerschijf of gemeentelijke parkeerkaart aanbrengen.

- b. Bij aankomst moet de bestuurder de juiste periode aangeven.
- Behalve wanneer dagen, uren of minuten vermeld zijn op het verkeersbord, moet de schijf gebruikt worden op werkdagen tussen 9 uur en 18 uur. De parkeertijd is in dat laatste geval beperkt tot 2 uur.
 - Het voertuig moet de parkeerplaats verlaten uiterlijk bij het verstrijken van het vergunde uur.
- c. De parkeerschijf moet niet gebruikt worden op plaatsen met een P-bord.
- d. De parkeerschijf moet niet gebruikt worden als het voertuig geparkeerd is voor inrij eigendom, tenzij het inschrijvingsteken van het voertuig leesbaar op de inrij aangebracht is.

1.8. Betalend parkeren

- a. Parkeren is er beperkt volgens de voorschriften aangebracht op het toestel.
- b. Als het apparaat defect is, moet de parkeerschijf gebruikt worden.
- c. Het betalend parkeren kan eveneens geschieden op andere wijzen en andere voorwaarden die ter plaatse ter kennis van de betrokkenen worden gebracht.
- d. De parkeerduurbepanking geldt niet:
 - voor personen met een handicap in bezit van een speciale parkeerkaart,
 - voor personen in het bezit van een gemeentelijke parkeerkaart.
- e. Motorfietsen: Wanneer meer dan één motorfiets binnen een afgebakend parkeervak bedoeld voor één auto wordt geparkeerd, dan moet voor dat parkeervak slechts éénmaal betaald worden.

1.9. Parkeerplaatsen voorbehouden voor personen met een handicap

Op plaatsen waar de duur van het parkeren beperkt is, geldt deze bepalingen niet voor personen met een handicap met een speciale parkeerkaart. Het parkeren kan ook worden voorbehouden voor personen met een handicap

met volgend bord:



Het parkeren op deze parkeerplaatsen is verboden behalve voor de personen in het bezit van een speciale parkeerkaart voor personen met een handicap.

1.10. Voorbehouden parkeerplaatsen

Het parkeren kan worden voorbehouden voor personen in het bezit van een gemeentelijke parkeerkaart door de volgende borden:



Of in een woonerf, op de parkeerplaatsen gesignaleerd door de letter P en het woord “parkeerkaart”, “bewoners” of “autodelen”. De gemeente kan het gebruik van de gemeentelijke parkeerkaart vervangen door een elektronisch toezichtstelsysteem op basis van het kenteken van het voertuig. In dat geval wordt de bijzondere parkeerregeling inzake beperkte parkeertijd, betalend parkeren of voorbehouden parkeerplaatsen gecontroleerd op basis van de kentekenplaat van het voertuig en hoeft er geen kaart op de voorruit te worden aangebracht.

1.11. Beperking van het langdurig parkeren

- a. Niet-rijklare motorvoertuigen en aanhangwagens = niet langer dan 24 uur
- b. Reclamevoertuigen = niet langer dan 3 uur
- c. Voertuigen $\geq 7,5$ T binnen de bebouwde kom = 8 uur,

behalve bij de volgende borden:



2. Openen van portieren, gebruik van lichten en geluidstoestellen, achteruitkijkspiegels, veiligheidsgordels en valhelm

2.1. Openen van portieren

Het is verboden een portier van een voertuig te openen of open te laten, in of uit een voertuig te stappen, zonder zich ervan te vergewissen dat dit de andere weggebruikers niet in gevaar kan brengen of hinderen, in het bijzonder voetgangers en tweewielers.

2.2. Gebruik van de lichten

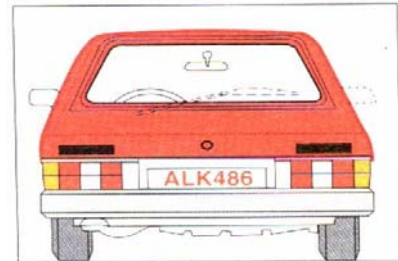
a. Inleiding

Als men 's nachts rijdt, moet men niet alleen goed kunnen zien, maar belangrijk is ook dat men gezien wordt, ook bij slechte weersomstandigheden, zowel 's nachts als overdag.

b. Over welke lichten beschikt een personenauto?

Het is verboden andere lichten te gebruiken dan die welke in het verkeersreglement en in het technisch reglement voorzien zijn.

Welke zijn deze lichten/?



- **Aan de voorzijde:**
 - grote lichten en dimlichten samen,
 - standlichten,
 - richtingaanwijzers,
 - voormistlichten.

- **Aan de achterzijde:**
 - rode achterlichten;
 - stoplichten;
 - richtingaanwijzers;
 - reflectoren;
 - nummerplaatverlichting;
 - achteruitrijlicht(en);
 - achtermistlich(en).

c. Gebruik van de lichten door voertuigen die de openbare weg volgen

- **Wanneer is het gebruik van de lichten verplicht?**
 - tussen het vallen van de avond en het aanbreken van de dag,
 - in alle omstandigheden indien het niet meer mogelijk is duidelijk te zien tot op een afstand van ongeveer 200 m.
- **Welke lichten moeten er gebruikt worden?**

Motorvoertuigen (ook motorfietsen en bromfietsen):

 - vooraan: dimlicht of groot licht (mogen gelijktijdig worden gebruikt),
 - achteraan: rode achterlichten.
- **Wanneer moet men het groot licht doven en door het dimlicht vervangen?**
 - bij het naderen van een tegemoetkomende weggebruiker:
 - * op de nodige afstand zodat deze gemakkelijk en zonder gevaar zijn weg zou kunnen voortzetten,
 - * zeker wanneer bestuurder knippert met grootlichten om aan te geven dat hij verblind wordt.
 - bij het naderen van spoorvoertuigen of boot wanneer de bestuurder of stuurman verblind kan worden,
 - wanneer een voertuig een ander voertuig volgt op minder dan 50 m behalve bij het inhalen,

- als de rijbaan onafgebroken en voldoende verlicht is zodat bestuurder in staat is tot op 100 m duidelijk te zien.

• ***Wanneer moet men de mistlichten gebruiken?***

- voormistlichten (niet verplicht) mogen dim- of grote lichten vervangen of gelijktijdig mee branden:

* bij mist, sneeuwval of felle regen, als de zichtbaarheid minder is dan 200 m of bij nacht,

- achtermistlichten moeten branden:

* als de zichtbaarheid minder is dan 100 m door mist of sneeuwval,

* altijd bij felle regen.

d. Bijzondere regel voor bromfietsen en motorfietsen

Bromfietsen en motorfietsen moeten bestendig het dimlicht en het rode achterlicht gebruiken.

e. Gebruik van de lichten door voertuigen die op de openbare weg stilstaan of parkeren

• ***Wanneer moeten stilstaande of geparkeerde voertuigen hun aanwezigheid duidelijk kenbaar aangeven?***

- tussen het vallen van de avond en het aanbreken van de dag,

- telkens als de zichtbaarheid ook overdag minder dan 200 m is,

- zowel op rijbaan als op de bermen:

* bij goede openbare verlichting (meer dan 100 m) = geen lichten
(opletten voor openbare verlichting die dooft op bepaalde uren).

• ***Welke lichten moeten worden gebruikt?***

- vooraan: één of twee witte of gele standlichten,

- achteraan: één of twee rode lichten,

- bij mistig weer, sneeuwval of felle regen mogen worden gebruikt:

* dimlichten of voormistlichten,

* achtermistlichten.

• ***Wanneer mag het parkeerlicht worden gebruikt?***

- alleen binnen de bebouwde kom,

- wagen evenwijdig met de aslijn van de rijbaan,

- zonder aanhangwagen,

- enkel parkeerlichten laten branden langs de kant van de aslijn van de rijbaan,

- parkeerlicht is meestal één standlicht en één rood achterlicht langs dezelfde kant van de wagen.

f. Gebruik van speciale lichten

• ***De volgende voertuigen moeten van één of twee oranjegele zwaailichten voorzien zijn die zodanig geplaatst zijn dat zij in alle richtingen zichtbaar zijn:***

- takelwagens (op de plaats van de panne en gedurende het wegslepen),

- landbouwtractoren:

* tussen het vallen van de avond en het aanbreken van de dag

* in alle omstandigheden indien niet meer mogelijk is duidelijk ongeveer 200 m ver te zien

* bestendig op openbare wegen met meer dan twee rijstroken

• ***De volgende voertuigen mogen van een of twee oranjegele zwaailichten voorzien zijn, die zo geplaatst zijn dat ze in alle richtingen zichtbaar zijn:***

- voertuigen voor wegehulp,

- voertuigen voor wegenbouw en het onderhoud ervan,

- voertuigen voor vuilophaaldienst,

- trage voertuigen voor landbouwgebruik,

- voertuigen voor uitzonderlijk vervoer en begeleidende voertuigen.

Deze lichten enkel gebruiken:

- de tijd nodig voor de specifieke taken,

- als hun aanwezigheid een hindernis of gevaar voor verkeer vormt.

g. Gelijktijdig gebruik van de richtingaanwijzers

- Het gelijktijdig gebruik van de richtingaanwijzers is verboden.
- Het is enkel toegelaten:
 - voor voertuigen voor schoolvervoer: om aan te duiden dat kinderen gaan in- of uitstappen,
 - als het voertuig defect is en is opgesteld op een plaats waar parkeren en stilstaan verboden zijn,
 - als de lading geheel of gedeeltelijk op de openbare weg is gevallen en niet onmiddellijk kan worden opgeruimd,
 - om andere weggebruikers te wijzen op een dreigend gevaar voor ongeval.



2.3. Geven van geluidssignalen

- a. Geluidssignalen moeten zo kort mogelijk zijn.
- b. Ze zijn enkel toegelaten:
 - om noodzakelijke waarschuwingen te geven om een ongeval te voorkomen
 - buiten de bebouwde kom als men een bestuurder wenst te verwittigen die men wil inhalen.
- c. Tussen het vallen van de avond en het aanbreken van de dag moeten de geluidssignalen vervangen worden door kortstondig met de grote lichten te knipperen.

2.4. Gebruik van de achteruitkijkspiegels

De bestuurder moet de achteruitkijkspiegels zo stellen dat hij van zijn zitplaats:

- het verkeer achter en links kan gadeslaan,
- een ander voertuig kan waarnemen dat begonnen is links in te halen.

2.5. Veiligheidsgordel en kinderbeveiligingssystemen

a. Algemene regel voor auto's met veiligheidsgordels voor- en achterin

De bestuurder en de passagiers van auto's die aan het verkeer deelnemen, moeten de veiligheidsgordel dragen, op de plaatsen die ermee zijn uitgerust.

b. Gedragsregel voor kinderen

- * Kinderen van minder dan 18 jaar en kleiner dan 135 cm moeten worden vervoerd in een voor hen geschikt kinderbeveiligingssysteem.

Uitzondering voor personenauto's en lichte vrachtauto's:

- Wanneer het niet mogelijk is om achterin een derde kinderbeveiligingssysteem te installeren, omdat er al twee andere in gebruik zijn:
 - Een 3e kind van 3 jaar of ouder (en kleiner dan 1,35m) mag achterin worden vervoerd, zonder kinderbeveiligingssysteem, indien het de veiligheidsgordel draagt. Indien het kind voorin zit, moet het in een kinderbeveiligingssysteem worden vastgemaakt.

- Een 3e kind onder de 3 jaar mag achterin worden vervoerd, zonder kinderbeveiligingssysteem, indien het de veiligheidsgordel draagt. Opgelet: deze mogelijkheid zal geschrapt worden vanaf 9 mei 2008. Na deze datum moet het kind verplicht voorin in een kinderbeveiligingssysteem worden vastgemaakt.

- In geval van incidenteel vervoer over een korte afstand, voor kinderen die niet door de ouders worden vervoerd:

- Wanneer er geen of onvoldoende kinderbeveiligingssystemen beschikbaar zijn in de wagen mogen kinderen van 3 jaar en ouder achterin zonder kinderbeveiligingssysteem worden vervoerd. Ze moeten dan de veiligheidsgordel dragen. Opgelet: deze uitzondering geldt dus niet voor kinderen die door hun ouders worden vervoerd. Voor de eigen kinderen van de bestuurder geldt de algemene regel: kinderbeveiligingssysteem verplicht indien ze kleiner zijn dan 1,35m.

* Op de zitplaatsen die niet zijn uitgerust met een veiligheidsgordel, worden geen kinderen vervoerd van minder dan 3 jaar.

* Op de zitplaatsen voorin die niet zijn uitgerust met een veiligheidsgordel, worden geen kinderen vervoerd van minder dan 18 jaar en kleiner dan 135 cm.

Opgelet ! Deze regels zijn niet van toepassing voor:

- voertuigen bestemd voor het vervoer van personen met meer dan 8 zitplaatsen, die van de bestuurder niet meegerekend;
- voertuigen bestemd voor het geregeld vervoer van personen (bv. een lijnbus);
- voertuigen bestemd voor de bijzondere vormen van geregeld vervoer van personen (bv. een schoolbus);
- taxi's (in taxi's waarin geen kinderbeveiligingssysteem aanwezig is, worden kinderen van minder dan 18 jaar en die kleiner zijn dan 135 cm op een andere zitplaats dan een van de zitplaatsen voorin in het voertuig vervoerd).

c. Voertuigen met een voorairbag

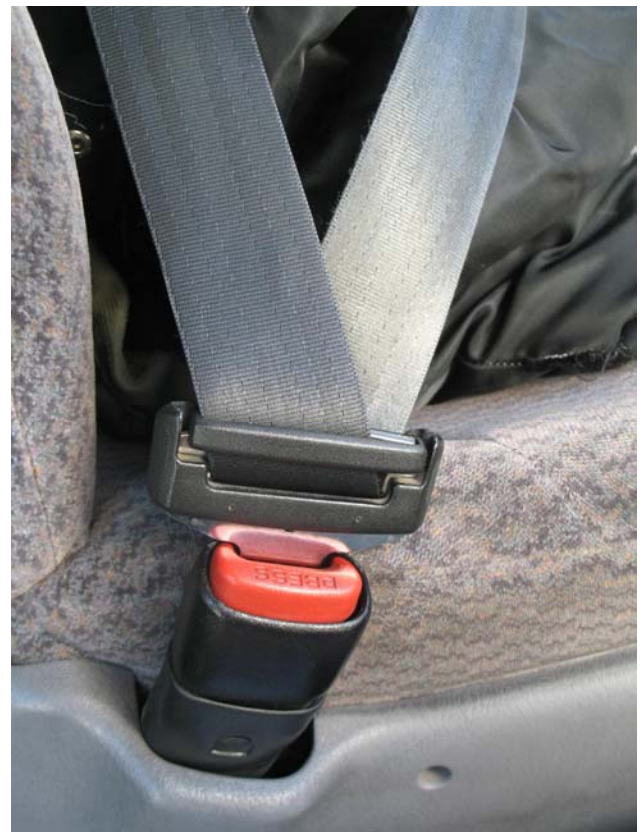
Kinderen van minder dan 18 jaar worden niet in een naar achteren gericht kinderbeveiligingssysteem op een passagierszitplaats met een voorairbag vervoerd, tenzij deze airbag is uitgeschakeld of automatisch op toereikende wijze wordt uitgeschakeld.

d. Motorvoertuigen, andere dan auto's

- De bestuurder en de passagier van motorvoertuigen die aan het verkeer deelnemen andere dan auto's, moeten de veiligheidsgordel dragen op de plaatsen die ermee zijn uitgerust.
- De kinderen van minder dan 3 jaar moeten worden vervoerd in een voor hen geschikt kinderbeveiligingssysteem.
- Kinderen van 3 jaar of meer en minder dan 12 jaar moeten worden vervoerd in een voor hen geschikt kinderbeveiligingssysteem, of de veiligheidsgordel dragen.

e. Moeten de veiligheidsgordel niet dragen

- Bestuurders die achteruit rijden,
- Bestuurders van taxi's, als zij een klant vervoeren,
- Bestuurders en passagiers van prioritaire voertuigen als de aard van hun opdracht het rechtvaardigt,
- Personen in het bezit van een vrijstelling op grond van gewichtige medische tegenindicaties (deze vrijstelling moet worden vertoond op verzoek van een bevoegd persoon),
- De beambten van De Post, wanneer zij in het kader van de postbedeling en postophaling, achtereenvolgens, op plaatsen die op korte afstand van elkaar gelegen zijn, postzendingen uitreiken of ophalen.



2.6. Valhelm

a) Valhelm verplicht

- De bestuurders en passagiers van drie- en vierwielers met motor en van bromfietsen zonder passagiersruimte, moeten een valhelm dragen.
- De bestuurders en passagiers van motorfietsen moeten een valhelm dragen, behalve wanneer zij de veiligheidsgordel dragen of vervoerd worden in een ander bevestigingssysteem en op voorwaarde dat het voertuig een passagiersruimte heeft. Bij vrijstelling van draagplicht van de gordel moet de valhelm gedragen worden.

b) Vrijgesteld van draagplicht

- De beampten van De Post, als zij post bedelen, wanneer zij achtereenvolgens op plaatsen die op korte afstand van elkaar gelegen zijn, postzendingen uitreiken of ophalen.





Verkeersreglement Opfrissingscursus

MODULE 5

- Prioritaire voertuigen
- Gedrag tegenover andere weggebruikers
- De wegmarkeringen

1. Prioritaire voertuigen, gedrag tegenover andere weggebruikers

1.1. Prioritaire voertuigen

a. Wat is een prioritair voertuig?

Een voertuig met:

- één of meerdere blauwe knipperlichten,
- een speciaal geluidstoestel.

b. Gebruik van de knipperlichten en geluidstoestel

- Blauwe lichten moet gebruikt worden bij een dringende opdracht.
- Ze mogen gebruikt worden voor elke andere opdracht.
- Het geluidstoestel mag enkel gebruikt worden bij een prioritaire opdracht.

c. Voorrang

- Wanneer het verkeer geregeld wordt door verkeerslichten, mag het prioritair voertuig het rode licht voorbijrijden.
 - Het moet een speciaal geluidstoestel gebruiken.
 - Het moet eerst stoppen.
 - Het mag geen gevaar opleveren voor andere weggebruikers.
- Bij het naderen van een prioritair voertuig met speciaal geluidstoestel in werking moet elke weggebruiker moet onmiddellijk de doorgang vrijmaken en voorrang verlenen. Zo nodig moet de weggebruiker stoppen.

1.2. Gedrag tegenover andere weggebruikers

a. Gedrag tegenover autobussen en trolleybussen die hun halteplaatsen verlaten

Bestuurders moeten vertragen en zonodig stoppen en voorrang verlenen aan een autobus of een trolleybus:

- binnen de bebouwde kom
- als de bestuurder in dezelfde richting rijdt als de bus of trolleybus
- autobus of trolleybus staat aan een halteplaats
- autobus of trolleybus heeft zijn voornemen kenbaar gemaakt met richtingaanwijzers

b. Gedrag tegenover voertuigen voor schoolvervoer

- Voertuigen voor schoolvervoer worden gesignaleerd met het volgende bord:



Dit bord moet verwijderd of afgedekt worden indien het voertuig niet gebruikt wordt voor schoolvervoer.

- De bestuurders moeten:
 - dubbel voorzichtig zijn bij het naderen van en voertuig voor schoolvervoer,
 - snelheid matigen,
 - zo nodig stoppen, wanneer voertuig al de richtingaanwijzers doet werken en hiermee beduidt dat de kinderen gaan in- of uitstappen.

c. Gedrag van de bestuurders tegenover voetgangers

De bestuurder mag de voetgangers niet in gevaar brengen die:

- zich bevinden op een trottoir, een deel van de openbare weg voorbehouden voor voetgangers door het bord D9 of D10, een berm of een vluchtheuvel,
- zich bevinden op een openbare weg gesignaleerd door de verkeersborden F99a of F99b of ingericht als speelstraat,
- zich bevinden in een zone afgebakend door de verkeersborden F12a en F12b of F103 en F105,
- op de rijbaan gaan onder de voorwaarden voorzien in het verkeersreglement.



- Bestuurders moeten dubbel voorzichtig zijn ten aanzien van:
 - kinderen,
 - bejaarden of personen met een handicap,
 - inzonderheid blinden met een witte of een gele stok,
 - personen met een handicap die een voertuig besturen dat zichzelf voortbeweegt of dat uitgerust is met een elektrische motor waarmee niet sneller dan stapvoets kan gereden worden.

De bestuurder moet zo nodig vertragen en stoppen.

- De bestuurder moet zijn snelheid matigen wanneer hij rijdt langs een autocar, een autobus, een trolleybus, een minibus of een spoorvoertuig die stilstaan om reizigers te laten in- of uitstappen.
- Bij afwezigheid van een vluchtheuvel aan de halteplaats van een voertuig voor gemeenschappelijk vervoer moet de bestuurder die rijdt langs de kant waar reizigers in- of uitstappen, dezen de gelegenheid laten om in alle veiligheid het voertuig, het trottoir, het deel van de openbare weg voorbehouden voor het verkeer van voetgangers door het verkeersbord D9 of berm te bereiken.



- De bestuurder moet stoppen en mag slechts met matige snelheid vertrekken.
- Als het verkeer wordt geregeld door een bevoegd persoon of door verkeerslichten moet de bestuurder, zelfs als het verkeer is opengesteld, de voetgangers die zich regelmatig op de rijbaan hebben begeven, de gelegenheid laten het oversteken met een normale gang te beëindigen.

De bestuurder moet stoppen voor de oversteekplaats voor voetgangers als het verkeer in zijn rijrichting gesloten is.
- De bestuurder mag een oversteekplaats voor voetgangers waar het verkeer niet geregeld wordt door lichten of een bevoegd persoon, slechts met matige snelheid naderen.

Hij voorrang verlenen aan voetgangers die zich erop bevinden of op het punt staan er zich op te begeven.
- De bestuurder mag een oversteekplaats niet oprijden wanneer het verkeer zodanig belemmerd is dat hij op die oversteekplaats zou moeten stoppen.
- Bij het voorbijrijden van een hindernis waar de voetgangers omheen moeten gaan op de rijbaan, moeten de bestuurders langs die hindernis een vrije ruimte laten van ten minste 1 meter.

Als dit niet mogelijk is, moet de bestuurder stapvoets rijden als er een voetganger aanwezig is.
- De bestuurder moet een zijdelingse afstand van ten minste 1 meter laten tussen zijn voertuig en de voetganger als voetganger zich op rijbaan bevindt.
- Als dit niet mogelijk is, moet de bestuurder stapvoets rijden en zo nodig stoppen.

d. Gedrag tegenover groepen kinderen, scholieren, personen met een handicap en bejaarden

- Het is de weggebruikers verboden te doorbreken door:
 - een groep kinderen,
 - scholieren,
 - personen met een handicap of bejaarden.

... ofwel in rijen vergezeld van een leider

... ofwel die de rijbaan oversteekt onder controle van:

 - een jeugdverkeersbrigade,
 - een leider,
 - een gemachtigde opzichter.
- Weggebruikers moeten aanwijzingen opvolgen die gegeven worden door de gemachtigde opzichters.
- Om het verkeer stil te leggen moet de gemachtigde opzichter gebruik maken van een schijf waarop het bord C3 is afgebeeld.



e. Gedrag tegenover militaire colonnes, stoeten, groepen voetgangers, processies, culturele, sportieve en toeristische evenementen, wielervedstrijden, niet-gemotoriseerde sportwedstrijden of –competities, groepen fietsers, groepen motorfietsers, groepen ruiters en werfopzichters op de openbare weg

- Het is de weggebruikers verboden te doorbreken:
 - door een militaire colonne bestaande uit een op mars zijnde troep of een voertuigenkonvooi begeleid door bevoegde personen of gemachtigde militairen
 - door een stoet, een groep voetgangers, een samenkomst naar aanleiding van een cultureel, sportief of toeristisch evenement of een processie
 - door een groep deelnemers aan een wielervedstrijd of aan een niet-gemotoriseerde sportwedstrijd of –competitie
- Bij het naderen van een groep renners die aan een wielervedstrijd deelnemen:
 - moeten de bestuurders onmiddellijk uitwijken en stoppen.
- Weggebruikers moeten de aanwijzingen volgen van:
 - de gemachtigde militairen: legercolonnes
 - de gemachtigde signaalgevers: culturele, sportieve en toeristische evenementen, wielervedstrijden en niet gemotoriseerde sportwedstrijden of –competities
 - de wegkapiteins: groepen fietsers en groepen motorfietsers
 - de groepsleiders: groepen voetgangers en groepen ruiters
 - de werfopzichters: personeel van de werken op de openbare weg

De gemachtigde personen moeten gebruik maken van een schijf C3 als zij het verkeer stilleggen.



Gemachtigde personen - overzichtstabel (Bron: Via Secura nr. 70)

Categorie	Minimale leeftijd	Opleiding	Uitrusting	Deelnemers	Bevoegdheid
Gemachtigde opzichters	18 jaar	opgeleid door de lokale politie en gemachtigd door de burgemeester; bestaand wettelijk kader (ministerieel rondschriften)	band + schijf met afbeelding van verkeersbord C3	Niet bepaald	<ul style="list-style-type: none"> • verbod te breken door een groep kinderen, schoolkinderen, bejaarden of personen met een handicap die oversteken met een G.O. • mogen aanwijzingen geven om de groep te laten oversteken • kunnen het verkeer stilleggen met het verkeersbord C3
Leiders en jeugdverkeersbrigades	neen	neen	neen	Niet bepaald	<ul style="list-style-type: none"> • verbod te breken door de groep kinderen, schoolkinderen, bejaarden of personen die met een leider of een jeugd-verkeersbrigade oversteken • mogen geen aanwijzingen geven
Gemachtigde militairen	neen	gemachtigd	schijf met afbeelding van verkeersbord C3	Niet bepaald	<ul style="list-style-type: none"> • verbod om door militaire colonne te breken • mogen aanwijzingen geven om de beweging van de militaire colonne te bevorderen
Groepsleiders (voetgangers)	neen	neen	schijf met afbeelding van verkeersbord C3	Niet bepaald	<ul style="list-style-type: none"> • verbod om te breken door de groep • mogen aanwijzingen geven om de veiligheid van de groep te verzekeren
Groepsleiders (ruiters)	21 jaar	neen	band + schijf met afbeelding van verkeersbord C3	Groep = ten minste 10 ruiters	<ul style="list-style-type: none"> • mogen aanwijzingen geven om de veiligheid van de groep te verzekeren • op kruispunten zonder verkeerslichten mogen ze het verkeer stilleggen met behulp van het verkeersbord C3
Gemachtigde signaalgevers (wielerwedstrijden, niet-gemotoriseerde sportwedstrijden)	18 jaar	gemachtigd door de burgemeester	band + schijf met afbeelding van verkeersbord C3	Niet bepaald	<ul style="list-style-type: none"> • verbod om te breken door de groep • bij het naderen van een groep, de andere weggebruikers verplichten om uit te wijken en te stoppen • mogen aanwijzingen geven om de veiligheid van de groep te verzekeren
Wegkapiteins (fietsers)	21 jaar	neen	band + schijf met afbeelding van verkeersbord C3	Groep = tussen 15 en 150 Van 15 tot 50: wegkapitein mag Van 50 tot 150: ten minste 2 wegkapiteins verplicht	<ul style="list-style-type: none"> • mogen aanwijzingen geven om de veiligheid van de groep te verzekeren • op kruispunten zonder verkeerslichten mogen ze het verkeer stilleggen met behulp van een schijf met de afbeelding van het verkeersbord C3
Wegkapiteins (motorrijders)	25 jaar	neen	retro-reflecterende kledij + schijf met afbeelding verkeersbord C3	Groep = ten minste 2 Van 15 tot 50: wegkapitein mag Vanaf 51: ten minste 2 wegkapiteins verplicht	<ul style="list-style-type: none"> • mogen aanwijzingen geven om de veiligheid van de groep te verzekeren • op kruispunten zonder verkeerslichten mogen ze het verkeer stilleggen met behulp van een schijf met de afbeelding van het verkeersbord C3
Werfopzichters	neen	neen	schijf met afbeelding van verkeersbord C3	Niet bepaald	<ul style="list-style-type: none"> • mogen aanwijzingen geven om de veiligheid van het personeel te waarborgen

2. Verplichtingen van voetgangers, fietsers en bromfietsers, fietsers in groep, motorfietsers in groep

2.1. Voetgangers

a. Verplichtingen

Voetgangers moeten:

- de trottoirs volgen,
- de delen van de openbare weg die voor hen voorbehouden zijn door bord D9 en D10, volgen,
- de begaanbare verhoogde bermten volgen (zo er geen zijn: de begaanbare gelijkgrondse bermten).



- Als er geen begaanbare trottoirs of bermten zijn, mogen voetgangers andere delen van de openbare weg gebruiken.
- Als ze een fietspad volgen, dienen ze voorrang te verlenen aan fietsers en bromfietsers.
- Als ze de rijbaan volgen, moeten ze zo dicht mogelijk bij de rand van de rijbaan blijven en links in de door hen gevolgde richting gaan.

b. Rijbaan oversteken

- Algemeen
 - Voetgangers moeten de rijbaan haaks oversteken en mogen niet slenteren of blijven staan.
 - Als er een oversteekplaats is op minder dan 30 meter, zijn voetgangers verplicht deze te volgen.
 - Voetgangers mogen het verkeer niet nodeloos belemmeren op een trottoir dat de rijbaan oversteekt.
- Verkeerslichten
 - Voetgangers mogen zich niet op de rijbaan begeven als de tweekleurige lichten dat niet toelaten. Idem als verkeer geregeld wordt door gewone lichten (zonder tweekleurige lichten)
 - Waar het verkeer geregeld is door een bevoegd persoon, mogen voetgangers enkel de rijbaan oversteken als de bevoegde persoon daarvoor de toelating geeft.
 - Als er geen bevoegd persoon of lichten aanwezig zijn, mogen voetgangers zich slechts voorzichtig op de rijbaan begeven met inachtneming van de naderende voertuigen.
 - Voetgangers mogen zich niet op een oversteekplaats begeven waarover een tramspoor of een eigen trambedding loopt wanneer een tram nadert.

Uitzonderingen

- Personen die een fiets of een bromfiets aan de hand leiden, moeten rechts lopen.
- Stoeten, processies en voetgangers in groep vergezeld van een leider, moeten rechts lopen.

Opgelet: Groepen voetgangers met minimum 5 deelnemers mogen ook links lopen, maar dan moeten zij achter elkaar lopen.

2.2. Fietsers en bromfietsers

- Het is fietsers en bromfietsers verboden te rijden:
 - zonder het stuur vast te houden,
 - zonder de voeten op de pedalen of voetsteunen te hebben,
 - door zich te laten voorttrekken,
 - terwijl zij een dier aan het leizeel houden.
- Fietsers die de rijbaan volgen, mogen met twee naast elkaar rijden.
- Ze moeten achter elkaar rijden:
 - als het kruisen niet mogelijk is,

- buiten de bebouwde kom, bij het naderen van een achteropkomend voertuig,
 - als zij mogen rijden op een busstrook of een bijzondere overrijdbare bedding.
- Als er een oversteekplaats is voor fietsers en bromfietzers, dan moeten de fietsers die zich op het fietspad bevinden deze gebruiken. Zij mogen zich slechts voorzichtig op de oversteekplaats begeven met inachtneming van de naderende voertuigen.

2.3. Fietsers in groep

a. Groep = van 15 tot 150

- Minder dan **15**: verplicht op fietspad. Verkeersreglement naleven.
- Meer dan **15**: niet verplicht op fietspad, mogen op rijbaan met twee naast elkaar op hun helft van de rijbaan.
- Van **15** tot **50**: geen wegkapiteins verplicht, wel toegelaten. Geen auto voor of achter verplicht, wel toegelaten.
- Van **51** tot **150**: moeten minstens 2 wegkapiteins bijhebben. Minstens 2 auto's met borden A51 met eronder een wit symbool van een fiets, 30 meter voor en achter.

b. Wegkapitein

- moet 21 jaar zijn,
- moet een armband met de Belgische driekleur dragen,
- moet een bordje C3 bij zich hebben.

2.4. Motorfietsers in groep

a. Groep = vanaf 2

- Moeten niet achter elkaar rijden, mogen in dezelfde rijstrook in 2 evenwijdige rijen geschrinkt rijden.
- Van **15** tot **50**: geen wegkapiteins verplicht, wel toegelaten.
- Vanaf **51**: verplicht ten minste 2 wegkapiteins.

b. Wegkapitein

- moet 25 jaar oud zijn,
- moet een retro-reflecterende veiligheidsvest dragen, waarop in zwarte letters op de rug het woord "wegkapitein" voorkomt,
- moet een bordje C3 bij zich hebben.

3. Bestuurders en passagiers van voertuigen, lading, slepen, defect voertuig en gedrag bij een ongeval

3.1. Bestuurders en passagiers van voertuigen

- Bestuurders van een auto moeten beschikken over een plaatsruimte van ten minste **0,55 m** breed.
- Passagiers moeten beschikken over een plaatsruimte van ten minste **0,40 m** breed.
- Het aantal inzittende mag niet meer bedragen dan het aantal plaatsen uitgerust met een veiligheidsgordel.
- Bestuurders van fietsen, bromfietsen en motorfiets mogen de amazonezit niet aannemen of laten aannemen door een passagier.
- Passagiers mogen de amazonezit niet aannemen.

3.2. Lading van de voertuigen

a. Algemeen

- De lading moet zodanig geschikt zijn dat ze bij normale wegomstandigheden:
 - de zichtbaarheid niet kan hinderen
 - geen gevaar voor bestuurder, vervoerde personen en andere weggebruikers kan vormen
 - geen schade kan veroorzaken aan openbare weg, zijn aanhorigheden, kunstwerken of aan de openbare- of privé-eigendommen
 - niet op de openbare weg kan slepen of vallen
 - de stabiliteit van het voertuig niet in het gedrag kan brengen
 - de lichten, de reflectoren en het inschrijvingsnummer niet onzichtbaar kan maken.

b. Afmetingen

Type voertuig	Breedte	Hoogte	Achteraan	Vooraan
<i>Auto</i>	2,55 m	4 m	1 m (uitgezonderd ondeelbare stukken: tot 3 m)	De lading mag nooit uitsteken
<i>Fiets</i>	1 m	2,50 m	0,50 m	De lading mag nooit uitsteken
<i>Bromfiets</i>	1 m	4 m	0,50 m	De lading mag nooit uitsteken
<i>Motorfiets</i>	1,25 m	4 m	0,50 m	De lading mag nooit uitsteken

c. Signalisatie

- Wanneer de lading meer dan 1 m en minder dan 3 meter uitsteekt, moet de lading gesignaleerd worden door een wit bord met schuine rode strepen.



- Als het voertuig verlicht moet zijn: bord + een naar achter gericht rood licht en een oranje reflector aan elke zijkant

d. Uitzonderlijk vervoer

Voor voertuigen die ondeelbare voorwerpen vervoeren waarvan de afmetingen, de eigen massa of de massa in beladen toestand de vastgestelde maxima overschrijden, wordt door de FOD Mobiliteit en Vervoer een vergunning gegeven.

e. Gevaarlijke goederen

- Voertuigen die gevaarlijke goederen vervoeren en die voorzien zijn van een oranje bord, moeten de autosnelwegen volgen, behalve in geval van noodzaak.
- Toegang van de openbare wegen of delen van openbare wegen kan verboden worden door verkeersborden.

3.3. Slepen

a. Algemeen

- Een motorvoertuig mag slechts één enkel voertuig trekken.

Uitzonderingen:

- kermisvoertuigen,
- landbouwvoertuigen binnen straal van 25 km van hoeve,
- aannemersvoertuigen,
- miniatuurslepen binnen toeristische centra,
- publiciteitsmaterieel.

- De totale lengte mag niet meer dan 25 meter bedragen.
- De snelheid is beperkt tot 25 km/u.

b. Gesleepte voertuigen

- Noodkoppelingen of hulpkoppelingen zijn enkel toegelaten:
 - in geval van overmacht,
 - uitsluitend aan een snelheid van 25 km/u,
 - enkel tot de plaats van herstelling.

c. Signalisatie

- De afstand tussen de voertuigen of tussen het voertuig en de aanhangwagen is minder dan 3 m: geen signalisatie.
- De afstand tussen de voertuigen of tussen het voertuig en de aanhangwagen is meer dan 3 m:
 - overdag: rode lap
 - als de auto verlicht moet zijn: oranje licht tenzij de koppeling verlicht is.

3.4. Defect voertuig

a. Opstellen en signaleren van een defect voertuig

- De bestuurder van een defect voertuig moet de nodige maatregelen nemen om de veiligheid en vlotheid van het verkeer te verzekeren. Hij moet het voertuig opstellen zoals een geparkeerd voertuig.
- Als de auto niet kan worden verplaatst of als het voertuig is opgesteld op een plaats waar parkeren en stilstaan verboden is:
 - moet de bestuurder de gevaarsdriehoek plaatsen,
 - kan hij gebruik maken van andere signalisatiemiddelen, zoals alle richtingaanwijzers gelijktijdig laten functioneren of een draagbaar oranjegeel knipperlicht plaatsen.
- De auto of aanhangwagen waarvan de verlichting- of signalisatiemiddelen defect zijn, moet op dezelfde wijze gesignaleerd worden als het voertuig niet kan worden opgemerkt vanaf 100 m.

b. Plaatsing van de gevaarsdriehoek

- Voor het voertuig in verticale stand:
 - 30 meter op gewone wegen,
 - 100 meter op autosnelwegen.
- De gevaarsdriehoek moet zichtbaar zijn op een afstand van 50 meter.
- Binnen de bebouwde kom, als de afstand van 30 m niet in acht kan worden genomen, mag de gevaarsdriehoek geplaatst worden op kleinere afstand, eventueel op het voertuig.

c. Als de lading op de openbare weg gevallen is en niet onmiddellijk kan worden weggeruimd:

- moet de bestuurder de nodige maatregelen nemen om de veiligheid van het verkeer te verzekeren,
- moet hij de hindernis signaleren zoals een defect voertuig.

d. Verplaatsing van het voertuig in geval van afwezigheid of weigering van de bestuurder.

- Als de bestuurder afwezig is, of indien hij weigert of als hij niet in staat is om de bevelen van een bevoegd persoon op te volgen, dan kan de bevoegde persoon ambtshalve voor de verplaatsing van het voertuig en de lading.
- Op autosnelwegen en autowegen zorgt de bevoegde persoon steeds ambtshalve voor de verplaatsing van het voertuig en de lading.
- De verplaatsing gebeurt op risico en kosten van de bestuurder en de burgerlijke aansprakelijke personen.

c. Veiligheidsvest

Wanneer op autosnelwegen en autowegen de bestuurder van een pechvoertuig op een plek terechtkomt waar hij niet mag stoppen of parkeren, moet hij een retro-reflecterende veiligheidsvest dragen, zodra hij zijn voertuig verlaat.

**Mama,
klik je vast
of ik zeg het
aan papa**

gordeldier.be

ikbenvoor.be >>

P&V

BIVV

3.5. Gedrag bij een ongeval

a. Ongeval met stoffelijke schade

- Men moet de nodige maatregelen nemen om de veiligheid en vlotheid van het verkeer te verzekeren.
 - het voertuig onmiddellijk verplaatsen en de posities met krijt aangeven,
 - als het voertuig niet kan worden verplaatst: gevarendriehoek en richtingaanwijzers.
- Zijn identiteitskaart tonen aan anderen die bij het ongeval betrokken zijn.
- Ter plaatse blijven om gezamenlijk de vaststellingen te doen en het formulier “vaststelling van een ongeval” in te vullen.
- Als er geen onderling akkoord is, moet de politie of de rijkswacht gebeld worden:
 - indien er binnen een redelijke tijd geen bevoegd persoon bereikt kan worden, mogen de betrokkenen zo

vlug mogelijk aangifte doen op dichtstbijzijnde politie of rijkswachtbureau of op dat van hun woonplaats,
- indien een partij niet aanwezig is: ter plaatse naam en adres opgeven of via politie of rijkswacht.

b. Ongeval met gewonden of doden

- De nodige maatregelen nemen om de veiligheid en vlotheid van het verkeer te verzekeren.
 - De voertuigen mogen maar moeten niet verplaatst worden,
 - Als het voertuig niet verplaatst kan worden: gevarendriehoek en richtingaanwijzers.
- Hulp bieden aan de gewonden.
- Identiteitskaart tonen aan anderen die bij het ongeval betrokken zijn.
- Ter plaatse blijven om een bevoegd persoon toe te laten de nodige vaststellingen te doen en het formulier "vaststelling van een ongeval" in te vullen.
- Als er binnen een redelijke tijd geen bevoegd persoon bereikt kan worden, dienen de betrokkenen aangifte te doen uiterlijk binnen 24 uur op het dichtst bijgelegen politie- of rijkswachtbureau of op dat van hun woonplaats.

c. Vluchtmisdrijf

Elke bestuurder van een voertuig of van een dier die, wetende dat dit voertuig of dit dier van of aanleiding tot een ongeval op een openbare plaats is geweest, of elke persoon die, wetende dat hij zelf oorzaak van of aanlei-

4. De verkeerstekens

4.1. De verkeerslichten

a. Inleiding

- Verkeerslichten kunnen zowel cirkelvormig als pijlvormig zijn.
- Een combinatie van beide is mogelijk.
- Boven rijstroken kunnen verkeerslichten met een rood kruis, groene of oranje knipperende pijl worden aangebracht.

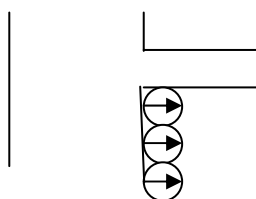
b. Driekleurige lichten

- Rood: verboden de stopstreep of het licht voorbij te rijden.
- Vast oranje-geel: idem, tenzij men zo dicht genaderd is dat men niet meer op voldoende veilige wijze kan stoppen; op het kruispunt: de bestuurder mag slechts oversteken op voorwaarde dat hij andere weggebruikers niet in gevaar brengt; zo niet moet men proberen te stoppen op een veilige plaats.
- Groen: mag voorbijgereden worden (Opgelet: dit is geen verplichting: bij gevaar moet men toch stoppen).

c. Vervangingspijlen

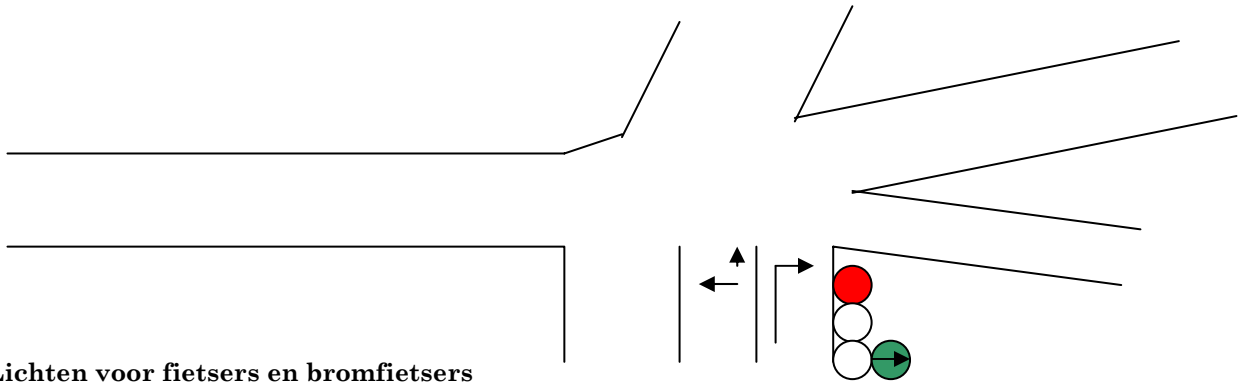
- De lichten mogen vervangen worden door één of meer rode, oranje gele of groene pijlen.
- Deze pijlen hebben de zelfde betekenis als ronde lichten, maar het verbod of de toelating is beperkt tot de richting die aangegeven wordt door de pijl.
- Ze worden boven rijstrook of rechts geplaatst.

Opmerking: ze zeggen niets over de voertuigen die rechtdoor moeten



d. Bijkomende groene pijlen

- Als één of meer bijkomende groene pijlen samen met een rood of oranjegeel licht branden, mag men enkel voortrijden in de richting aangegeven door de pijl, op voorwaarde voorrang te verlenen aan de bestuurders die op een regelmatige wijze uit andere richtingen komen en ook aan de voetgangers.

**e. Lichten voor fietsers en bromfietsers**

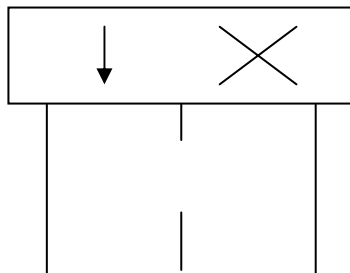
- Gelden enkel voor fietsers en bromfietsers.
- Zijn lichten met het silhouet van een fietser.

f. Plaatsing van de lichten

- Volgorde: rood boven, onder rood oranje, beneden het groen.
- Bijkomende lichten onder of naast het groen.
- Enkel rekening houden met lichten die rechts opgesteld zijn, behalve voor de vervangingspijlen die boven de rijstroken worden geplaatst of rechts.

g. Tweekeurige lichten

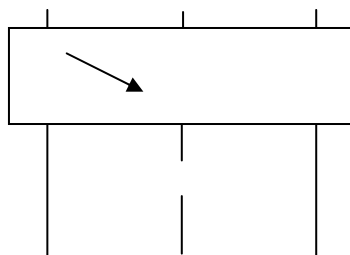
- Voetgangerslichten:**
 - hebben het silhouet van een voetganger,
 - voetgangers moeten zich aan deze tweekleurige lichten houden.
- Tweekleurige lichten boven een rijstrook:**
 - rood licht in de vorm van een kruis = verboden rijrichting op de rijstrook,
 - groen licht in de vorm van een neerwaartse pijl = veroorloofde rijrichting op die rijstrook,

Voorbeeld:

- zijn geldig tot aan het kruispunt,
- regelen het verkeer aan de kruispunten niet!

- Ontruimingspijl boven de rijstrook:**

- oranjegele pijl, eventueel knipperend, 45° schuin naar beneden gericht = rijstrook zo vlug mogelijk ontruimen

Voorbeeld:

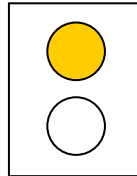
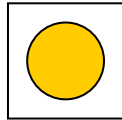
h. Ontruimingspijl op een kruispunt

- Links afzonderlijk geplaatst bij het uitrijden van een kruispunt betekent dat de tegenliggers rood hebben.
- Vergemakkelijkt het ontruimen van een kruispunt.

i. Knipperlichten

- **Oranjegele knipperlichten:**

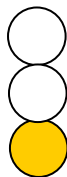
- dubbel voorzichtig zijn,
- wijzigt de voorrangsregels niet,
- alleen geplaatst of twee lichten die beurtelings branden,

Voorbeeld:

- het oranjegele licht van het uitgeschakeld driekleurenlicht,

Voorbeeld:

- het oranjegele licht dat in plaats van het groen licht brandt.

Voorbeeld:

- **Knipperlichten bij overwegen:**

- beurtelings knipperende rode lichten aan een overweg = verboden de stopstreep of de lichten voorbij te rijden
- een maanwit knipperend licht = het signaal mag voorbijgereden worden.

j. Bijzondere lichten voor voertuigen van geregelde diensten voor gemeenschappelijk vervoer

- Verkeerslichten in de vorm van balken, cirkels en driehoeken in het wit op zwarte achtergrond dienen om het verkeer te regelen van voertuigen van geregelde diensten voor gemeenschappelijk verkeer.
- Ze hebben de volgende betekenis:
 - horizontale balk: rood licht
 - cirkel: vast oranjegeel licht
 - omgekeerde driehoek: groen licht
 - verticale balk: alleen rechtdoor rijden
 - 45° schuin naar links of rechts gerichte balk: alleen in de richting die door balk wordt aangeduid verder rijden.

4.2. De verkeersborden

a. Inleiding

- Er zijn 6 categorieën van verkeersborden:
 - gevaarsborden,
 - verkeersborden betreffende de voorrang,
 - verbodsborden,
 - gebodsborden,
 - verkeersborden betreffende stilstaan en parkeren,
 - aanwijzingsborden.
- De betekenis van een bord kan worden aangevuld, nader bepaald of beperkt door een rechthoekig onderbord van blauwe kleur met witte letters of pictogrammen.

Uitzondering: de borden betreffende de fietsen en de tweewielige bromfietsen:
wit bord met zwarte letters of pictogrammen
- Opgelet, het onderbord heeft enkel betrekking op het bordje dat er zich vlak boven bevindt.
- Signalisatie met veranderlijke boodschap:
 - Verschillende verkeersborden (uitgezonderd borden betreffende het parkeren) kunnen ook verschijnen in hetzelfde signaleringsbord, waarbij de symbolen en opschriften weergegeven worden in een lichtere kleur en de achtergrond door een donkere kleur. De rode kleur van het symbool van een verkeersbord en van zijn rand wordt niet gewijzigd.
 - Verkeersborden behouden hun betekenis.
- Rijstrooksignalisatie:
 - De borden (uitgezonderd borden betreffende het parkeren) kunnen aangebracht worden boven een rijstrook. In dat geval geldt het bord enkel voor die rijstrook.
 - Hetzelfde is van toepassing voor de borden F89 en F91.

b. De gevaarsborden

- Hebben driehoekige vorm en rode rand.
 - Uitgezonderd A45 en A47 (overwegen)
- Wijst op een bepaald gevaar.
- Worden rechts in de rijrichting geplaatst, soms boven de rijbaan.
- Worden altijd 150 m voor het gevaar geplaatst.
 - Uitgezonderd A45 en A47 (overwegen) die vlak voor het gevaar worden aangebracht.
 - Kan ook op kortere of langere afstand worden geplaatst: in dat geval moet het onderbord de afstand aanduiden.



- Het gevaar kan zich ook over verschillende kilometers uitstrekken: in dat geval wordt het volgende onderbord toegevoegd.



De gevaarsborden:

A1a Gevaarlijke bocht.
Bocht naar links.



A1b Gevaarlijke bocht.
Bocht naar rechts.



A1c Gevaarlijke bocht.
Dubbele bocht of opeenvolging van meer dan twee bochten, de eerste naar links.



A1d Gevaarlijke bocht.
Dubbele bocht of opeenvolging van meer dan twee bochten, de eerste naar rechts.



A3 Gevaarlijke daling.



A5 Steile helling.



A7a Rijbaanversmalling.



A7b Rijbaanversmalling.



A7c Rijbaanversmalling.



A9 Beweegbare brug.



A11 Uitweg op een kaai of een oever.



A13 Uitholling overdwars of ezelsrug.



A14 Verhoogde inrichting(en).



A15 Glibberige rijbaan.

Het onderbord van volgend model mag gebruikt worden om aan te duiden dat de weg glad kan zijn ten gevolge van ijzel of sneeuw.



A17 Kiezelprojectie.



A19 Vallende stenen.



A21 Oversteekplaats voor voetgangers.



A23 Plaats waar speciaal veel kinderen komen.



A25 Oversteekplaats voor fietsers en bestuurders van tweewielige bromfietsen of plaats waar die bestuurders van een fietspad op de rijbaan komen.



A27 Doortocht van groot wild.



A29 Doortocht van vee.



A31 Werken.



A33 Verkeerslichten.



A35 Overtocht van vliegtuigen op geringe hoogte.



A37 Zijwind.



A39 Verkeer toegelaten in 2 richtingen na een gedeelte van de rijbaan met eenrichtingsverkeer.



A41 Overweg met slagbomen.



A43 Overweg zonder slagbomen.



A45 Overweg voor enkel spoor.



A47 Overweg voor 2 of meer sporen.



A49 Kruising van een openbare weg door één of meer in de rijbaan aangelegde sporen.



A51 Gevaar dat niet door een speciaal symbool bepaald wordt.
Een onderbord duidt de aard van het gevaar aan.

c. De verkeersborden betreffende de voorrang:

- Worden rechts geplaatst.
- Mogen links en boven de rijbaan herhaald worden.

**B1 Voorrang verlenen.****B3 Verkeersbord dat het verkeersbord B1 aankondigt op de bij benadering aangeduide afstand.****B5 Stoppen en voorrang verlenen.****B7 Verkeersbord dat het verkeersbord B5 aankondigt op de bij benadering aangeduide afstand.****B9 Voorrangsweg.****B11 Einde van de voorrangsweg.****B13 Verkeersbord dat het verkeersbord B11 aankondigt op de bij benadering aangeduide afstand.**

**B15 Voorrang.**

De horizontale streep van het symbool mag gewijzigd worden om de plaatsgesteldheid duidelijker weer te geven.

**B17 Kruispunt waar de voorrang van rechts geldt.****B19 Smalle doorgang.**

Verplicht doorgang verlenen aan de bestuurders die uit de tegenovergestelde richting komen.

**B21 Smalle doorgang.**

Voorrang ten opzichte van de bestuurders die uit de tegenovergestelde richting komen.

d. De verbodsborden

- Worden rechts geplaatst, soms ook boven de rijbaan.
 - mogen links worden herhaald
- Het verbod wordt soms aangekondigd door een gelijkaardig bord, aangevuld met blauw onderbord met witte cijfers.
- Zijn geldig tot aan volgend kruispunt:
 - behalve als een verkeersbord een eind aan verbod stelt,
 - bij borden met zonale geldigheid.

**C1 Verboden richting voor iedere bestuurder.****C3 Verboden toegang, in beide richtingen, voor iedere bestuurder.****C5 Verboden toegang voor bestuurders van motorvoertuigen met meer dan 2 wielen en van motorfietsen met zijspan.**

Wanneer het verkeersbord aangevuld is met de vermelding "*Uitgezonderd 2+*" of "*3+*", zijn de aldus gesignaleerde rijbaan of rijstrook slechts toegankelijk voor voertuigen met ten minste 2 of 3 inzittenden, naargelang van de vermelding, evenals voor de voertuigen van de geregelde openbare diensten voor gemeenschappelijk vervoer.

De andere voertuigen mogen de aldus gesignaleerde rijstroken slechts volgen:

- om de op- en afritten te gebruiken;
- om van richting te veranderen of om een aanpalende eigendom te bereiken.

**C7 Verboden toegang voor bestuurders van motorfietsen.****C9 Verboden toegang voor bestuurders van bromfietsen.**



C11 Verboden toegang voor bestuurders van rijwielen.



C13 Verboden toegang voor bestuurders van gespannen.



C15 Verboden toegang voor ruiters.



C17 Verboden toegang voor bestuurders van handkarren.



C19 Verboden toegang voor voetgangers.



C21 Verboden toegang voor bestuurders van voertuigen waarvan de massa in beladen toestand hoger is dan de aangeduide massa.



C22 Verboden toegang voor bestuurders van autocars.



C23 Verboden toegang voor bestuurders van voertuigen gebruikt voor het vervoer van zaken.

Een opschrift op een onderbord beperkt het verbod tot de bestuurders van voertuigen waarvan de massa in beladen toestand hoger is dan de aangeduide massa.



C24a Verboden toegang voor bestuurders van voertuigen die de gevaarlijke goederen, bepaald door de voor vervoer van gevaarlijke goederen bevoegde Ministers, vervoeren.



C24b Verboden toegang voor bestuurders van voertuigen die de gevaarlijke ontvlambare of ontplofbare stoffen, bepaald door de voor vervoer van gevaarlijke goederen bevoegde Ministers, vervoeren.



C24c Verboden toegang voor bestuurders van voertuigen die de gevaarlijke verontreinigende stoffen, bepaald door de voor vervoer van gevaarlijke goederen bevoegde Ministers, vervoeren.



C25 Verboden toegang voor bestuurders van voertuigen of slepen waarvan de lengte, lading inbegrepen, groter is dan de aangeduide.



C27 Verboden toegang voor bestuurders van voertuigen waarvan de breedte, lading inbegrepen, groter is dan de aangeduide.



C29 Verboden toegang voor bestuurders van voertuigen waarvan de hoogte, lading inbegrepen, groter is dan de aangeduide.



C31 Verbod aan het volgend kruispunt af te slaan in de richting door de pijl aangegeven.



C33 Vanaf het verkeersbord tot het volgend kruispunt, verbod te keren.



C35 Vanaf het verkeersbord tot het volgend kruispunt, verbod een gespan of een voertuig met meer dan 2 wielen, links in te halen.



C37 Einde van het verbod opgelegd door het verkeersbord C 35.



C39 Vanaf het verkeersbord tot het volgend kruispunt, verbod voor bestuurders van voertuigen of slepen gebruikt voor het vervoer van zaken, waarvan de maximale toegelaten massa meer dan 3.500 kg bedraagt, een gespan of een voertuig met meer dan twee wielen links in te halen.



C41 Einde van het verbod opgelegd door het verkeersbord C 39.



C43 Vanaf het verkeersbord tot het volgend kruispunt, verbod te rijden met een grotere snelheid dan deze die is aangeduid.

- De vermelding "km" op het verkeersbord is facultatief.
- Wanneer op een onderbord een bepaalde massa is aangeduid, is het verbod slechts van toepassing op voertuigen waarvan de maximale toegelaten massa hoger is dan de aangeduide.

Het verkeersbord **C43** met de vermelding *30 km/u*, geplaatst boven het verkeersbord **F1** is van toepassing op alle openbare wegen binnen de bebouwde kom.



C45 Einde van de snelheidsbeperking opgelegd door het verkeersbord D43.

De vermelding "km" op het verkeersbord C45 is facultatief.
Indien gebruik is gemaakt van het verkeersbord C43 met de vermelding *30 km/u*, geplaatst boven het verkeersbord F1, moet het verkeersbord C45 met dezelfde vermelding aangebracht zijn boven het verkeersbord **F3** van deze bebouwde kom.



C46 Einde van alle plaatselijke verbodsbepalingen opgelegd aan de voertuigen in beweging.



C47 Tolpost.

Verbod voorbij te rijden zonder te stoppen.
Het opschrift mag vervangen worden door het woord "Taks".



**C48 Vanaf het verkeersbord tot het volgend kruispunt,
verbod de cruise control of kruissnelheidsregelaar te gebruiken.**

Een opschrift op een onderbord beperkt het verbod tot de bestuurders van voertuigen
waarvan de maximale toegelaten massa hoger is dan de aangeduide massa.



C49 Einde van het verbod opgelegd door het verkeersbord C48.

e. De gebodsborden

- Worden geplaatst waar zij het best zichtbaar zijn.
- Mogen aangekondigd worden door hetzelfde bord aangevuld met een blauw onderbord met witte cijfers.

**D1 Verplichting de door de pijl aangeduide richting te volgen.**

De plaatsgesteldheid bepaalt de stand van de pijl.

Wanneer het verkeersbord dat een niet-gebogen pijl voorstelt, op een hindernis geplaatst is, betekent het dat langs de door de pijl aangeduide richting moet voorbijgereden worden.

**D3 Verplichting één van de door de pijlen aangeduide richtingen te volgen.**

De plaatsgesteldheid bepaalt de stand van de pijlen.

**D5 Verplicht rondgaand verkeer.****D7 Verplicht fietspad.****D9 Deel van de openbare weg voorbehouden voor het verkeer van voetgangers, van fietsen en van tweewielige bromfietsen klasse A.****D10 Deel van de openbare weg voorbehouden voor het verkeer van voetgangers en fietsers.****D11 Verplichte weg voor voetgangers.****D13 Verplichte weg voor ruiters.**

f. Verkeersborden betreffende het stilstaan en parkeren

- Gelden alleen aan de kant waar zij geplaatst worden.
 - Uitgezonderd bij borden met zonale geldigheid.
- De borden E1, E3 en E9 gelden zowel op de berm als op de rijbaan.
 - E5, E7 en E11 enkel op rijbaan.
- Gelden tot aan het volgende kruispunt:
 - uitgezonderd indien het einde wordt ingesteld door een ander bord aangevuld met een onderbord met neerwaartse pijl,
 - uitgezonderd bij reglementering over korte afstand (max. 30 m),
 - uitgezonderd bij zonale geldigheid,
 - uitgezonderd bord E11 (beurtelings parkeren binnen de gehele bebouwde kom).
- De borden verbod of verplicht parkeren kan beperkt, verduidelijkt of voorbehouden worden door blauwe onderborden met witte opschriften:
 - Uitgezonderd indien het om fietsen of tweewielige bromfietsen gaat: wit bord met zwarte opschriften.

1° Verkeersborden voor parkeer- en stilstandverbod



E1 Parkeerverbod



E3 Parkeer- en stilstandverbod

Een opschrift mag de periode aanduiden tijdens dewelke het verbod geldt.

Voorbeeld:

- van 7 tot 19 u.
- van maandag tot vrijdag.
- van 7 tot 19 u. van maandag tot vrijdag.

2° Verkeersborden voor beurtelings parkeren



E5 Parkeerverbod van de 1e tot de 15e van de maand



E7 Parkeerverbod van de 16e tot het einde van de maand

- a) Het veranderen van kant moet gebeuren op de laatste dag van elke periode tussen 19 u 30 en 20 u.
- b) Een onderbord waarbij de parkeerschijf is afgebeeld, duidt aan dat de parkeertijd beperkt is langs de kant waar het parkeren toegelaten is, en dat de schijf moet gebruikt worden.

Het onderbord mag worden aangevuld met de vermelding "*uitgezonderd bewoners*" voor de personen die in het bezit zijn van de bewonerskaart bedoeld in artikel 27.1.4.

Een onderbord met de vermelding "*betalend*" duidt aan dat de bestuurder de betaalparkeerkaart moet gebruiken.

De vermelding "*betalend*" wordt aangevuld met de vermelding "*uitgezonderd bewoners*" voor de personen die in het bezit zijn van de bewonerskaart bedoeld in artikel 27.1.4.

3° Verkeersborden die het parkeren toelaten of regelen



E9a Parkeren toegelaten.



E9b Parkeren uitsluitend voor motorfietsen, personenauto's, auto's voor dubbel gebruik en minibussen.



E9c Parkeren uitsluitend voor lichte vrachtauto's en vrachtauto's.



E9d Parkeren uitsluitend voor autocars.



E9e Verplicht parkeren op de berm of het trottoir.



E9f Verplicht parkeren deels op de berm of op het trottoir.



E9g Verplicht parkeren op de rijbaan.



E9h Parkeren uitsluitend voor kampeerauto's.



E9i Parkeren uitsluitend voor motorfietsen.

a) Een opschrift kan aanduiden:

- *de maximumduur van het toegelaten of voorbehouden parkeren.*
Voorbeeld: - 30 min.
- van 9 tot 12 u.
- *een parkeerbeperking:*
Voorbeeld: uitgezonderd maandag van 7 tot 19 u.
- *de categorie van voertuigen voor dewelke het parkeren voorbehouden is.*
Voorbeeld: - Taxi's
- 5 t. max

- De aanduiding van een gewichtsbeperking heeft betrekking op de maximale toegelaten massa.

b) Een onderbord waarop de parkeerschijf is afgebeeld, duidt aan dat de parkeertijd beperkt is en dat de schijf moet gebruikt worden.

Het onderbord mag worden aangevuld met de vermelding "*uitgezonderd bewoners*" voor de personen die in het bezit zijn van de bewonerskaart bedoeld in artikel 27.1.4.

De parkeerschijf mag op het verkeersbord **E9a** afgebeeld worden.

c) Een onderbord waarop het hiernavolgend symbool is afgebeeld, duidt aan dat het parkeren voorbehouden is voor voertuigen die gebruikt worden door minder-validen.



Het symbool mag op het verkeersbord **E9a** afgebeeld worden.

d) Een onderbord met de vermelding « parkeerkaart », « bewoners » of « autodelen » duidt aan dat het parkeren voorbehouden is voor voertuigen waarop op de binnenkant van de voorruit of, als er geen voorruit is, op het voorste gedeelte van het voertuig, respectievelijk de gemeentelijke parkeerkaart, de bewonerskaart of de parkeerkaart voor autodelen is aangebracht.



Deze vermelding mag aangevuld worden met de aanduiding van de periode tijdens dewelke het parkeren voorbehouden is.

Voorbeeld: van 8 tot 17 u.

e) Een onderbord met de vermelding "*ticket*" duidt een geheel van parkeerplaatsen aan waarop het parkeren slechts toegelaten is volgens de gebruiksmodaliteiten van een ticket afleverende parkeermeter.

f) Een onderbord van het model **M.1.** bedoeld in artikel 65.2. duidt de plaatsen aan waar fietsen mogen geplaatst worden.

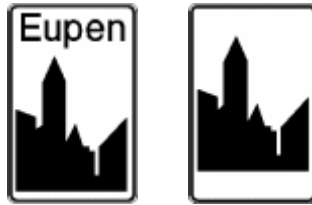
Indien op die plaats ook tweewielige bromfietsen mogen geplaatst worden, wordt een onderbord van het model **M.8.** bedoeld in artikel 65.2. aangebracht.

g) Een onderbord met de vermelding "*betalend*" duidt een geheel van parkeerplaatsen aan waar het parkeren geschiedt overeenkomstig de bepalingen van artikel 27.3.

De vermelding "*betalend*" mag aangevuld worden met de vermelding "*uitgezonderd bewoners*" voor de personen die in het bezit zijn van de bewonerskaart bedoeld in artikel 27.1.4.

g. De aanwijzingsborden

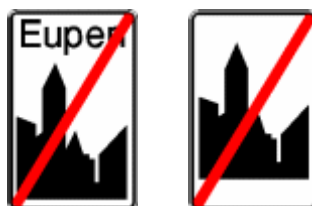
- Worden aangebracht op de meest geschikte plaatsen.
- Uitgezonderd F1 tot F12 en F103 en F105 : altijd rechts omdat zij ook bepaalde verboden inhouden.
- Het verkeersreglement somt de meeste op, maar er kunnen er nog andere zijn (bv. bij wegenwerken).
- De voornaamste aanwijzingsborden worden hierna afgebeeld. Andere rechthoekige aanwijzingsborden met een wit opschrift of symbool op blauwe achtergrond mogen in bijzondere gevallen gebruikt worden.

**F1a Begin van een bebouwde kom.**

Dit verkeersbord wordt rechts geplaatst op elke toegangsweg tot een bebouwde kom; het mag links herhaald worden.

**F1b Begin van een bebouwde kom.**

Dit verkeersbord wordt rechts geplaatst op elke toegangsweg tot een bebouwde kom; het mag links herhaald worden.

**F3a Einde van een bebouwde kom.**

Dit verkeersbord wordt rechts geplaatst op elke uitvalsweg van een bebouwde kom; het mag links herhaald worden.

**F3b Einde van een bebouwde kom.**

Dit verkeersbord wordt rechts geplaatst op elke uitvalsweg van een bebouwde kom; het mag links herhaald worden.

**F4a Begin van een zone met een snelheidsbeperking van 30 km/u.**

Dit verkeersbord wordt rechts geplaatst aan elke toegang tot een zone met een snelheidsbeperking van 30 km/u; het mag links herhaald worden.

**F4b Einde van een zone met een snelheidsbeperking van 30 km/u.**

Dit verkeersbord wordt rechts geplaatst aan elke uitgang van een zone met een snelheidsbeperking van 30 km/u; het mag links herhaald worden.

**F5 Begin van een autosnelweg.**

De bijzondere verkeersregelen op de autosnelwegen gelden vanaf de plaats waar het verkeersbord aangebracht is. Dit verkeersbord wordt rechts geplaatst en mag links herhaald worden.

Dit verkeersbord mag afgebeeld worden op de verkeersborden **F25**, **F27**, **F29**, **F31**, **F39** en **F41** om aan te duiden dat de gesignaleerde reisweg over een autosnelweg gaat.

**F7 Einde van een autosnelweg.**

Dit verkeersbord wordt rechts geplaatst en mag links herhaald worden.

**F8 Tunnel.**

Tunnel met een lengte van meer dan 500 meter.

Op onderborden wordt de lengte van de tunnel en eventueel zijn naam aangeduid.

**F9 Autoweg.**

De bijzondere verkeersregelen op de autowegen gelden vanaf de plaats waar het verkeersbord is aangebracht tot het volgende kruispunt.

Dit verkeersbord wordt rechts geplaatst en mag links herhaald worden.

Dit verkeersbord mag afgebeeld worden op de verkeersborden **F25**, **F27**, **F29**, **F31**, **F39** en **F41** om aan te duiden dat de gesignaleerde reisweg over een autoweg gaat.

**F11 Einde van een autoweg.**

Dit verkeersbord wordt rechts geplaatst en mag links herhaald worden.



F12a Begin van een woonerf of van een erf.

De bijzondere verkeersregelen in de woonerven of erven gelden vanaf de plaats waar het verkeersbord is aangebracht.

Dit verkeersbord wordt rechts geplaatst aan elke toegang tot een woonerf of erf; het mag links herhaald worden.



F12b Einde van een woonerf of van een erf.

Dit verkeersbord wordt rechts geplaatst aan elke uitgang van een woonerf of erf; het mag links herhaald worden.



F13 Verkeersbord dat pijlen op de rijbaan aankondigt en de keuze van een rijstrook voorschrijft.

Dit verkeersbord kan de verschillende richtingen aanduiden.

De streep tussen de rijstroken kan eventueel onderbroken zijn.

Het bord mag aangevuld worden om de voorsorteringsstroken voorbehouden voor fietsers en bestuurders van tweewielige bromfietsen aan te duiden.



F14 Opstelvak voor fietsers en bestuurders van tweewielige bromfietsen.



F15 Verkeersbord dat de keuze van een richting voorschrijft.

- neerwaarts gerichte pijlen hebben betrekking op doorgaande richtingen;
- schuin opwaarts gerichte pijlen hebben betrekking op afslaan richtingen;
 - het aantal pijlen vertegenwoordigt het aantal rijstroken.



F17 Aanduiding van de rijstroken van een rijbaan met een strook voorbehouden voor autobussen.



F18 Aanwijzing van een bijzondere overrijdbare bedding, voorbehouden aan het verkeer van voertuigen van geregelde diensten voor gemeenschappelijk vervoer.



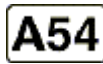
F19 Openbare weg met eenrichtingsverkeer.



F21 Rechts of links voorbijrijden toegelaten.



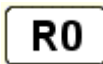
F23a Nummer van een gewone weg.



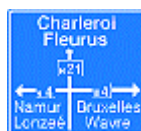
F23b Nummer van een autosnelweg.



F23c Nummer van een internationale weg.



F23d Nummer van een ring.



F25 Voorwegwijzer.



F27 Voorwegwijzer.



F29 Wegwijzer.

De afstand in km kan op de wegwijzer aangeduid zijn.



F31 Wegwijzer.

Reisweg over een autosnelweg.

De afstand in km kan op de wegwijzer aangeduid zijn.



F33a Bewegwijzeringsbord op afstand: luchthaven, universitair centrum, kliniek en ziekenhuis, beurs- of tentoonstellingshal, haven, wijk, ring, bedrijf, industriepark en commercieel centrum.

De afstand in km kan op de wegwijzer aangeduid zijn.

Het verkeersbord mag aangevuld worden met het symbool van het verkeersbord **F53** en met de volgende symbolen:



S.1 Luchthaven.



S.2 Beurs- of tentoonstellingshal (voorbeeld).



S.3 Haven.



S.4 Car-ferry.



S.5 Bedrijf en industriepark.



F33b Bewegwijzeringsbord op afstand: vallei of waterloop van toeristische aard.

De afstand in km kan op de wegwijzer aangeduid zijn.



F33c Bewegwijzeringsbord op afstand : sportcentrum, plaats met een toeristisch of ontspannend karakter, recreatie- of pretpark, cultureel park, monument, merkwaardig landschap.

Het verkeersbord mag aangevuld worden met de symbolen van het type **S. 30.** tot **S. 36.**



F34a Bewegwijzeringsbord in de nabijheid van inrichtingen en etablissementen die openbaar zijn of van algemeen belang, en in 't bijzonder : luchthaven, bibliotheek, post- en telefoonkantoor, brandweer en civiele bescherming, cultureel centrum of complex, animatiecentrum, openbaar centrum voor maatschappelijk welzijn (O.C.M.W.), begraafplaats, kliniek en ziekenhuis, politiediensten, onderwijsinstelling, station van de diensten voor het gemeenschappelijk vervoer, televisieomroep, plaats voor eredienst, museum, gerechtsgebouw, parking, haven, hulppost, taxatiekantoor, schouwburg, bedrijf, industriepark en commercieel centrum.

Het verkeersbord mag aangevuld worden met het symbool van de verkeersborden **F33a**, **F53**, **F55**, **F59** en **F61** alsook met de volgende symbolen:



S.10 Politiediensten.



S.11 Brandweer.



S.12 Civiele bescherming.



S.13 Begraafplaats.



S.14 Busstation.



S.15 Treinstation.



S.16 Wegstation.



S.17 Stadhuis of gemeentehuis (voorbeeld)



S.18 Plaats voor eredienst.



S.19 Gerechtsgebouw.



S.20 Auto-slaaptrein.



S.21 Postkantoor.



F34b1 en F34b2 Wegwijzer: aanbevolen reisweg voor bepaalde categorieën van weggebruikers. Het verkeersbord wordt aangevuld met het (de) symbool(olen) van de verkeersborden **C11**, **C15** en **C19**.

De afstand in km en fracties van km kan op de wegwijzer aangeduid zijn.

Op het verkeersbord **F34b.2**, zijn de vermelding van de bestemming en de pijl facultatief.



F34c1 en F34c2 Wegwijzer: aanbevolen reisweg naar een toeristische bestemming voor bepaalde categorieën van weggebruikers.

Het verkeersbord wordt aangevuld met het (de) symbool(olen) van de verkeersborden **C11**, **C15** en **C19**.

De afstand in km en gedeelten van km kan op de wegwijzer aangeduid zijn.

Op het verkeersbord **F34c2**, zijn de vermelding van de bestemming en de pijl facultatief.



F35 Wegwijzer: sportcentrum, plaats met een toeristisch of ontspannend karakter, recreatie- of pretpark, cultureel park, monument, merkwaardig landschap, vereniging tot bevordering van het vreemdelingenverkeer.

Het verkeersbord mag aangevuld worden met het symbool van het verkeersbord **F77** en met de volgende symbolen:



S.30 Sportcentrum, stadion, omnisportthal.

De Minister van Verkeerswezen bepaalt de bijzondere symbolen die mogen gebruikt worden voor het aanduiden van bepaalde sporttakken.



S.31 Kasteel.



S.32 Ruïnes.



S.33 Klooster, abdij.



S.36 Cultureel park, recreatie- of pretpark.

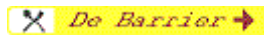
Een specifiek symbool in 't zwart op witte achtergrond kan evenwel worden gebruikt.



S.35 Monument en merkwaardig landschap die op specifieke wijze afgebeeld worden (voorbeeld)

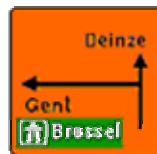


S.36 Natuurpark.



F37 Wegwijzer: jeugdherberg, overnachtingsgelegenheden, kampeer- en caravanterrein, restaurant en vakantiedorp.

Het verkeersbord mag aangevuld worden met de symbolen van de verkeersborden **F65**, **F67**, **F71**, **F73** en **F75**.



F39 Voorwegwijzer die een omlegging aankondigt.



F41 Wegwijzer.
Omleggingsweg.



F43 Plaatsnaambord.



F45 Doodlopende weg.



F47 Einde van de werken.



F49 Oversteekplaats voor voetgangers.



F50 Oversteekplaats voor fietsers en bestuurders van tweewielige bromfietsen.



F50bis Verkeersbord dat de bestuurders die van richting veranderen, wijst op fietsers en bestuurders van tweewielige bromfietsen die dezelfde openbare weg volgen.
De reproductie van het verkeersbord A25 kan vervangen worden door de reproductie van het verkeersbord A21 om op een oversteekplaats voor voetgangers te wijzen.



F51 Ondergrondse of bovengrondse oversteekplaats voor voetgangers.



F52 Aankondiging van een nooduitgang in tunnels.



F52bis Vluchtroute: aankondiging van de dichtstbijzijnde nooduitgang, in de aangeduide richting, in tunnels.
De afstand in meter is aangeduid op het verkeersbord.



F53 Verplegingsinrichting.



F55 Hulppost.



F56 Brandblusapparaat.



F57 Waterloop.



F59 Aankondiging van een parking.



F60 Aankondiging van een overdekte parking.



F61 Telefoon.



F62 Noodtelefoon.



F63 Benzinepost.



F65 Hotel of motel.



F67 Restaurant.



F69 Drankgelegenheid.



F71 Kampeerterrain.



F73 Caravanterrein.



F75 Jeugdherberg.



**F77 Vereniging tot bevordering van het vreemdelingenverkeer,
trefpunt voor toeristische informatie.**

Verkeersborden die gebruikt worden om voorlopige aanwijzingen te geven bij werken.

Het aantal pijlen moet overeenstemmen met het werkelijk aantal rijstroken.

Het symbool moet overeenstemmen met de plaatsgesteldheid.



F79 Voorwegwijzer die de vermindering van het aantal rijstroken aankondigt.



F81 Voorwegwijzer die een uitwijking aankondigt.



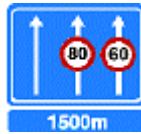
F83 Voorwegwijzer die een doorsteek van de middenberm aankondigt.



F85 Verkeer toegelaten in beide richtingen op een deel van de rijbaan met eenrichtingsverkeer.



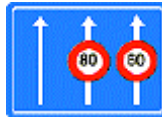
F87 Verhoogde inrichting(en).



F89 Voorwegwijzer die een gevaar of een verkeersregel aankondigt die slechts van toepassing is op een of meerdere rijstroken van een rijbaan die meerdere rijstroken in dezelfde richting omvat.

Dit verkeersbord mag niet boven de rijbaan geplaatst worden.

De aankondiging van een gevaar of een verkeersregel kan boven de rijbaan aangebracht worden, boven de rijstrook waarvoor ze bestemd is, zonder dat het verkeersbord **F89** geplaatst wordt.



F91 Verkeersbord dat een gevaar aanduidt of een verkeersregel voorschrijft die slechts van toepassing is op één of meerdere rijstroken van een rijbaan die meerdere rijstroken in dezelfde richting omvat.

Dit verkeersbord mag niet boven de rijbaan geplaatst worden.

De aankondiging van een gevaar of een verkeersregel kan boven de rijbaan aangebracht worden, boven de rijstrook waarvoor ze bestemd is, zonder dat het verkeersbord **F91** geplaatst wordt.



F93 Verkeersbord dat een radio-omroep aanduidt waar verkeersinformatie gegeven wordt.



F95 Noodstopstrook.

Het symbool mag aangepast worden om duidelijker de plaatsgesteldheid weer te geven.



F97 Verkeersbord dat een versmalling aanduidt die de omvang van een rijstrook heeft.
Het symbool mag aangepast worden om duidelijker de plaatsgesteldheid weer te geven.



F98 Vluchthaven.

Een onderbord met volgende symbolen duidt aan dat de vluchthaven uitgerust is met een noodtelefoon en een brandblusser.



F99a Weg voorbehouden voor het verkeer van voetgangers, fietsers en ruiters.
Het verkeersbord mag aangepast worden volgens de categorie(ën) van weggebruiker(s) die tot deze weg is (zijn) toegelaten.



F99b Weg voorbehouden voor het verkeer van voetgangers, fietsers en ruiters met aanduiding van het deel van de weg dat bestemd is voor de verschillende categorieën van weggebruikers.

Het verkeersbord mag aangepast worden volgens de categorie(ën) van weggebruiker(s) die tot deze weg is (zijn) toegelaten.



F99c Weg voorbehouden voor landbouwvoertuigen, voetgangers, fietsers en ruiters.
Het verkeersbord mag aangepast worden volgens de categorieën van weggebruikers.



F101a Einde van de weg voorbehouden voor het verkeer van voetgangers, fietsers en ruiters.

Het verkeersbord mag aangepast worden volgens de categorie(ën) van weggebruiker(s) die tot deze weg is (zijn) toegelaten.



F101b Einde van de weg voorbehouden voor het verkeer van voetgangers, fietsers en ruiters met aanduiding van het deel van de weg dat bestemd is voor de verschillende categorieën van weggebruikers.

Het verkeersbord mag aangepast worden volgens de categorie(ën) van weggebruiker(s), die tot deze weg is (zijn) toegelaten.



F101c Einde van de weg voorbehouden voor landbouwvoertuigen, voetgangers, fietsers en ruiters.

Het verkeersbord mag aangepast worden volgens de categorieën van weggebruikers.



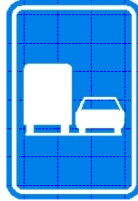
F103 Begin van een voetgangerszone.

Dit verkeersbord wordt rechts geplaatst aan elke toegang tot een voetgangerszone; het mag links herhaald worden. .



Einde van een voetgangerszone.

Dit verkeersbord wordt rechts geplaatst aan elke uitgang van een voetgangerszone; het mag links herhaald worden.

**F107 Inhaaltoelating.**

Vanaf dit verkeersbord tot aan het verkeersbord F109 is het voor de bestuurders van voertuigen en slepen gebruikt voor het vervoer van zaken met een maximale toegelaten massa van meer dan 3,5 ton toegelaten om een gespan, een tweewielig motorvoertuig of een voertuig met meer dan twee wielen links in te halen.

**F109 Einde van de inhaaltoelating.**

Einde van de toelating voor de bestuurders van voertuigen en slepen gebruikt voor het vervoer van zaken met een maximale toegelaten massa van meer dan 3,5 ton om een gespan, een tweewielig motorvoertuig of een voertuig met meer dan twee wielen links in te halen.

4.3. De wegmarkeringen

a. Overlangse strepen

- Doorlopende streep
 - Een doorlopende witte streep op de rijbaan betekent dat het iedere bestuurder verboden is deze te overschrijden,
 - ze mag nooit overschreden worden = “muur”,
 - maar kan soms onderbroken worden over een korte afstand,
 - op een rijbaan met verkeer in 2 richtingen = verboden links van die streep te rijden,
 - parkeren is verboden op de rijbaan.
- Onderbroken streep
 - Een onderbroken witte streep op de rijbaan betekent dat het iedere bestuurder verboden is deze te overschrijden behalve:
 - * om in te halen,
 - * links af te slaan,
 - * te keren of van rijstrook te veranderen,
 - wanneer de trekken van een onderbroken streep korter zijn en dichter bij elkaar, dan kondigen zij het naderen van een doorlopende streep aan,
 - parkeren is verboden op de rijbaan.
- Doorlopende en onderbroken streep naast elkaar
 - De bestuurder moet alleen rekening houden met de streep die zich het dichtst aan zijn zijde bevindt,
 - bij het inhalen mag je de strepen opnieuw overschrijden om terug rechts te gaan rijden,
 - parkeren is verboden op de rijbaan.
- Voorlopige markeringen
 - doorlopende of onderbroken **oranje streep**
 - doorlopende of onderbroken **oranje spijkers**
 - ⇒ hebben dezelfde betekenis als de normale witte onderbroken of doorlopende strepen
 - ⇒ men moet geen rekening meer houden met de nog bestaande doorlopende of onderbroken witte streep
- Busstrook
 - Een brede witte onderbroken witte streep op de rijbaan met het woord BUS bakent een speciale rijstrook af die alleen bestemd is voor:
 - * autobussen van het openbaar vervoer,
 - * voertuigen bestemd voor het ophalen van leerlingen,
 - * prioritaire voertuigen,
 - * taxi's,
 - andere voertuigen mogen hier alleen rijden om van richting te veranderen,
 - parkeren is hier ook verboden.
- Onderbroken strepen die een fietspad vormen
 - Twee evenwijdige witte onderbroken strepen getrokken op de openbare weg, eventueel langs de rijbaan, en niet breed genoeg voor autoverkeer bakenen een fietspad (fietsstrook) af,
 - fietsers en de tweewielige bromfietsers moeten op dit fietspad rijden,
 - stilstaan en parkeren op het fietspad is verboden.
- Overlangse strepen die de werkelijke rand van de rijbaan aanduiden
 - Witte doorlopende streep:
 - * De werkelijke rand van een rijbaan, een trottoirband of een boordsteen van een verhoogde berm mag wit geschilderd worden om deze beter zichtbaar te maken.
 - Gele onderbroken streep:
 - * is de enige gele streep die in het verkeersreglement is opgenomen,
 - * wordt aangebracht op een trottoirband, op de rand van een rijbaan of op de boordsteen van een verhoogde berm,
 - * parkeren is verboden op de rijbaan langs deze streep.

- Overlangse strepen die de denkbeeldige rand van de rijbaan aanduiden

- Een brede witte doorlopende streep mag op de rijbaan aangebracht worden om de denkbeeldige rand van die rijbaan aan te duiden,
- De andere kant van de streep is voorbehouden om stil te staan en te parkeren, behalve op autosnelwegen en autowegen. In een dergelijke parkeerzone mogen dwarsstrepen de plaatsen afbakenen waar de voertuigen zich moeten opstellen als ze stilstaan of parkeren.

b. Dwarsmarkeringen

- Stopstreep

- Een witte doorlopende streep haaks op de rand van de rijbaan is een stopstreep,
- duidt de plaats aan waar de bestuurder moet stoppen ingevolge B5 (stopbord) of verkeerslichten om voorrang te verlenen,
- Men moet stoppen vóór de stopstreep, niet erop.

- Witte haaiantanden

- Een witte dwarsstreep gevormd door witte driehoeken duidt de plaats aan waar de bestuurders **zo nodig** moeten stoppen ingevolge B1 (omgekeerde driehoek).

- Markeringen die oversteekplaatsen voor voetgangers, fietsers en tweewielige bromfietsers afbakenen

- Oversteekplaats voor voetgangers
 - worden afgebakend door witte banden, evenwijdig met de as van de rijbaan,
 - stilstaan, parkeren en stoppen op zebepad is verboden.
- Oversteekplaats voor fietsers en tweewielige bromfietsers
 - worden afgebakend door twee onderbroken strepen gevormd door witte vierkanten of parallellogrammen,
 - stilstaan, parkeren en stoppen op oversteekplaats is verboden.

c. Andere markeringen

- Voorsorteringspijlen

- witte voorsorteringspijlen duiden de rijstrook aan die de bestuurders moeten volgen om in de richting te rijden die door de pijlen wordt aangewezen,
- op het kruispunt moet men de richting volgen die aangewezen is door de pijlen die in de rijstrook zijn geschilderd.

- Rijstrookverminderingpijlen

- zulke pijlen waarschuwen je dat de gevolgde rijstrook wat verder zal ophouden. Je moet dan van rijstrook veranderen zonder de anderen te hinderen

- Witte opschriften

- herhalen de aanwijzingen die door de verkeersborden gegeven worden.

- Verkeersgeleiders en verdrijvingsvakken

- geleiden het verkeer
- bestuurders mogen niet stilstaan, parkeren of rijden op deze markeringen.

- Opstelvak voor tweewielers

- duidt de plaats aan waar de fietsers en de tweewielige bromfietsers zich tijdens de rode fase van de verkeerslichten mogen opstellen,
- andere bestuurders moeten voor de eerste stopstreep stoppen.

- Voorsorteringsstroken voor tweewielers

- zijn stroken, afgebakend door twee doorlopende strepen tussen de gewone rijstroken, die speciaal worden aangelegd voor de tweewielers.

- Dambordmarkering

- bestaat uit witte vierkanten,
- de markering bakent:
 - de plaats voorbehouden aan voertuigen van geregelde diensten voor gemeenschappelijk verkeer op een bijzondere overrijdbare bedding,
 - een plaats die de eigen bedding en bijzondere overrijdbare beddingen met elkaar verbinden.

Laten we zorgen
voor een vlotte sfeer
in het verkeer!



Ver. art. J. Van Gemborgem, Louiziken 14 - B-1050 Brussel
wd call

Vlot verkeer, vlotte sfeer.

En initiatief van



Het Brussels
Hoofdstedelijk Gewest



FIETSPAD
~~≠~~
PARKING

ZEBRAPAD
~~≠~~
PARKING

Deze publicatie is de vrucht van samenwerking tussen het Brussels Hoofdstedelijk Gewest en de Vereniging van de Stad en de Gemeenten van het Brussels Gewest (vzw)

Directie: Thierry Duquenne (BUV) - Marc Thoulen (VSGB)

Redactie: Erik Caelen (VSGB) - Francis Meunier (FOD Mobiliteit) - Jean-Michel Reniers (VSGB)

Leescomité: Pierre-Jean Bertrand (BUV), Erik Caelen (VSGB),
 Patricia Courange (BUV), Jef Van Damme (Kabinet van de Minister
 bevoegd voor Mobiliteit en Openbare Werken).

Lay-out: Jean-Michel Reniers (VSGB)

Vertaling: Liesbeth Vankelecom (VSGB)

Coördinatie: Jean-Michel Reniers (VSGB)

Adres: Aarlenstraat 53/4 - 1040 Brussel

Tel.: 02 238 51 40

Fax: 02 280 60 90

erik.caelen@avcb-vsgb.be

www.vsgb.be